

PSA

瀚宇博德股份有限公司

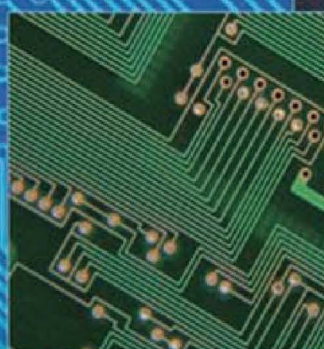
HANNSTAR BOARD CORPORATION

一一四年年報

刊印日期：中華民國一一五年四月三十日

公開資訊觀測站網址：<https://mops.twse.com.tw>

本公司網址：<https://tw.hannstarboard.com>



本公司發言人

姓名：簡佩琪

職稱：財務會計主管

電話：(03)483-8500

電子郵件信箱：fnc@hannstarboard.com

本公司代理發言人

姓名：黃建樺

職稱：處長

電話：(03)483-8500

電子郵件信箱：fnc@hannstarboard.com

總公司及工廠地址、電話

總公司地址：桃園市觀音區工業四路九號

電話：(03)483-8500

觀音廠地址：桃園市觀音區工業四路九號

電話：(03)483-8500

台北聯絡處：台北市信義區松智路 1 號 24 樓

電話：(02)2723-2755

辦理股票過戶機構

名稱：瀚宇博德股份有限公司股務辦事處

地址：台北市內湖區行善路 398 號 8 樓

網址：Stock.walsin.com

電話：(02)2790-5885

最近年度財務報告簽證會計師

事務所名稱：勤業眾信聯合會計師事務所

會計師姓名：吳恪昌、張至誼

地址：台北市信義區松仁路 100 號 20 樓

網址：www.deloitte.com.tw

電話：(02)2725-9988

海外有價證券掛牌買賣之交易場所名稱及查詢該海外有價證券資訊之方式：無

公司網址：<https://tw.hannstarboard.com>

目錄

壹、致股東報告書	1
貳、公司治理報告	4
一、董事、總經理、副總經理、協理、各部門及分支機構主管資料.....	4
二、最近年度給付董事、總經理及副總經理之酬金	11
三、公司治理運作情形.....	13
四、簽證會計師公費資訊	40
五、更換會計師資訊	40
六、公司之董事長、總經理、負責財務或會計事務之經理人，最近一年內曾任職於簽證會計師所屬事務所或其關係企業者，應揭露其姓名、職稱及任職期間資訊.....	40
七、董事、經理人及持股比例超過百分之十之股東股權移轉及股權質押變動情形	40
八、持股比例占前十名之股東，其相互間為關係人或為配偶、二親等以內之親屬關係之資訊	41
九、綜合持股比例.....	43
參、募資情形	44
一、資本及股份	44
二、公司債辦理情形	47
三、特別股辦理情形	47
四、海外存託憑證辦理情形.....	47
五、員工認股權憑證辦理情形.....	47
六、限制員工權利新股辦理情形	47
七、併購或受讓他公司股份發行新股辦理情形.....	47
八、資金運用計畫執行情形.....	47
肆、營運概況	48
一、業務內容	48
二、市場及產銷概況	51
三、從業員工資料.....	56
四、環保支出資訊.....	57
五、勞資關係	57
六、資通安全管理.....	60
七、重要契約	60
伍、財務狀況及財務績效之檢討分析與風險事項.....	61
一、財務狀況	61
二、財務績效	62
三、現金流量	62
四、最近年度重大資本支出對財務業務之影響.....	63
五、最近年度轉投資政策、其獲利或虧損之主要原因、改善計畫及未來一年投資計畫	63
六、風險事項分析評估	63
七、其他重要事項.....	65
陸、特別記載事項	66
一、關係企業相關資料.....	66
二、最近年度及截至年報刊印日止，私募普通股辦理情形.....	66
三、其它必要補充說明.....	66
四、最近年度及截至年報刊印日止，發生本法第三十六條第三項第二款所定對股東權益或證券價格有重大影響之事項	66



各位股東女士、先生們：

回顧民國 114 年度，全球經濟仍受到美國對等關稅衝擊及貿易戰、地緣政治角力、區域衝突等因素影響，使得資本市場波動加劇、通膨水準仍偏高，實質購買力尚未明顯回升；同時能源價格波動、原材料成本持續偏高，對產業成本結構和營運環境帶來一定的壓力。所幸隨著 AI 技術快速發展，帶來高速運算及相關基礎建設的強勁需求，為全球製造業創造新的成長動能。目前全球各大產業持續積極投入 AI 應用，這對 PCB 產業提供了成長契機，也同步對 PCB 產業提升技術門檻及產品要求。

民國 114 年對瀚宇博德是結構性轉型的重要階段，為拓展 AI 領域市場，大幅提高資本支出進行汰換及升級設備，投入先進製程技術，優化 Server 和 HDI 及擴大既有的 PC、Gaming、Networking、TFT LCD 等產品組合，提高附加價值，持續投入更多資源耕耘及擴大 AI 產品比重，迎接高階 AI 產品高速成長需求的契機。

民國 114 年對瀚宇博德是挑戰與機會並存，壓力與轉型兼具的一年。儘管營運備感艱辛，但憑藉穩健的經營策略、前瞻的產品布局、技術與效率的優化、產品市占的提升，在全體員工的持續努力下，年度結算稅後盈餘約 29.23 億元，每股盈餘約 6.05 元，整體營運表現穩健。

一、民國 114 年度營業結果：

(一) 營業計劃實施成果：

最近二年度簡明損益表如下：

單位：新台幣仟元，每股盈餘為元

項目	114 年度	113 年度	差異百分比
營業收入	57,226,203	41,632,032	37.46%
營業毛利	11,284,350	10,178,158	10.87%
營業淨利	6,090,683	6,125,690	-0.57%
稅前淨利	6,944,700	7,408,997	-6.27%
本年度淨利	4,725,386	4,565,850	3.49%
歸屬於本公司業主淨利	2,923,435	3,012,223	-2.95%
每股盈餘	6.05	5.91	

(二) 預算執行情形：

本公司民國 114 年度未公開財務預測，故無需揭露預算執行情形。

(三) 財務收支及獲利能力分析：

1. 合併財務收支：

(1) 民國 114 年度利息收入為新台幣 1,473,318 仟元。

(2) 民國 114 年度財務成本為新台幣 734,423 仟元。

2. 合併獲利能力分析：

項 目	114 年度	113 年度
資產報酬率(%)	5.26%	5.90%
股東權益報酬率(%)	9.35%	9.93%
營業利益占實收資本比率(%)	125.27%	126.00%
稅前純益占實收資本比率(%)	142.84%	152.39%
純益率(%)	8.25%	10.96%
每股盈餘 (元)	6.05	5.91

(四) 研究發展狀況：

因應 AI 發展趨勢與市場需求，對高層數、高頻、高速產品研發，針對 1.6T 高速應用，導入低損耗 Quartz 布材料進行開發，結合混壓且不對稱對壓技術、40 層以上 HDI 技術相關產品、內嵌式晶片多層板技術、自動化高速訊號量測等...，本公司持續投入新高頻材料、超高縱橫比、細線路等高階產品製程技術研發，以滿足高階 AI 運算產品需求，為營運創造更多的成長動能。

二、民國 115 年度營業計劃概要：

(一) 經營方針與理念：

1. 講誠信、重承諾(Integrity first)
2. 視客戶為夥伴(Treat Customer as partner)
3. 專注本業、堅守品質(Focus and Quality as top priority)
4. 全球視野、國際化經營(Globalization)
5. 注重長期穩健與傳承(Stabilization and Talent development)
6. 股東價值、員工福祉、社會責任 三者並重(Stakeholder, Employee and Social responsibility)
7. 協同合作(Collaboration)

(二) 預期銷售及未來公司發展策略：

展望民國 115 年，我們深耕既有的 PC、Gaming、Networking、TFT LCD、Automotive、HDI 等產品，提升技術層次與製程能力，優化產品組合與結構，發揮我們在規模、成本、製造和品質上的優勢，積極穩定稼動率，維持設備和製造動能順利運行，累積經濟規模。

除此之外，伴隨 AI 相關領域的迅速發展，我們在 AI 產品比重及市占也持續攀升；除了 AI Server 及 HDI 外，也持續加大投資力度，積極發展算力卡、Switch 交換機、機器人、新能源車...等領域，讓我們的技術發展及產品種類覆蓋齊全，賦予未來在營收及獲利上享有較強的成長動能。

三、受到外部競爭環境、法規環境及總體經營環境之影響：

展望民國 115 年，如前所述，全球 PCB 經營環境面臨政治波動風險、能源及原材料成本上升、貿易戰及供應鏈變化等多重挑戰。本公司在詭譎多變的市場環境中，以持續提升營運能力為目標，通過資本投入、決策優化、技術升級等措施來增強競爭力，因應市場的不確定性和波動。

在環境法規方面，恪遵相關規定，對高能耗、高污染、高排放製程實施嚴格管控。通過研究與應用新材料、新技術，低碳材料，引入節能設備，降低碳排放和資源消耗。同時設立專責單位監控環保及職業安全，致力公司永續發展及履行社會責任。

在勞動法規及 RBA 行為準則方面，恪遵營運所在地的勞動相關法規，以 RBA 責任商業聯盟行為準則，做為企業社會責任政策之推行準則，以順應法規環境的變遷及規範。

在相關金融法規、國際財務報告準則及稅務法規方面，明確規範確保落實於內部作業，並執行於日常管理作業。

面對外在環境的變遷，藉由持續增強營運構面能力，保持制訂決策彈性，加速決策執行力，應用 PDCA 優化決策內容，交由管理階層及同仁當責執行，積極應對挑戰，提升公司競爭力。

由衷感謝所有股東長久以來對瀚宇博德的支持與鼓勵。本公司經營團隊將持續努力，強化公司營運能力，維持審慎的財務紀律，創造健康的現金流，推動公司穩定成長

董事長

焦佑衡



貳、公司治理報告

一、董事、總經理、副總經理、協理、各部門及分支機構主管資料

(一) 董事

1. 董事資料

115年4月20日

職稱	國籍	姓名	性別 年齡	選(就)任 日期	任期	初次選 任日期	選任時持有股份		現在持有股數		配偶、未成年子 女現在持有股份		利用他人名義 持有股份		主要學/經歷	目前兼任本公司及 其他公司之職務	與配偶或二親等以內 關係之其他主管或董 事			備註
							股數	持股比 率(%)	股數	持股比 率(%)	股數	持股比 率(%)	股數	持股比 率(%)			職稱	姓名	關係	
董事長	中華民國	焦佑衡	男 61~ 70歲	112/06/15	3年	91/04/08	11,571,092	2.19	11,873,404	2.44	16,969	0.00	0	0.00	美國金門大學 MBA 華新麗華(股)公司副董事長	本公司執行長；精成科技(股)公司、華東科技(股)公司董事長兼執行長；華新科技(股)公司、信昌電子陶瓷(股)公司、台灣精星科技(股)公司、開暉實業(股)公司董事長；佳邦科技(股)公司董事長(法人董事代表人)；嘉聯益科技(股)公司副董事長兼總策略長；華新麗華(股)公司董事；註1	董事	焦子語	子女	註2
董事	中華民國	華新科技(股)公司 代表人：賴偉珍	- 男 61~ 70歲	112/06/15	3年	96/06/15	107,381,026	20.32	102,950,543	21.18	0	0.00	0	0.00	國立交通大學管科系 瀚宇博德(股)公司營運總經理	精成科技(股)公司法人董事代表人；嘉聯益科技(股)公司董事長	無	無	無	-
董事	中華民國	華新科技(股)公司 代表人：吳永輝	- 男 61~ 70歲	112/06/15	3年	96/06/15	107,381,026	20.32	102,950,543	21.18	0	0.00	0	0.00	嘉聯益科技(股)公司總經理暨董事 台灣電路板協會理事長	無	無	無	-	
董事	中華民國	金鑫投資(股)公司 代表人：周致中	- 男 51~ 60歲	112/06/15	3年	103/06/19	18,749,412	3.55	17,249,459	3.55	0	0.00	0	0.00	國立臺灣科技大學化工所碩士； 國立政治大學經營管理碩士 華邦電子(股)公司資材處處長	華邦電子(股)公司財務中心財務長暨公司治理主管；精金科技(股)公司董事；白石(股)公司法人董事代表人	無	無	無	-
董事	中華民國	行行投資(股)公司 代表人：焦子語	- 女 21~ 30歲	112/06/15	3年	112/06/15	4,870,000	0.89	10,463,520	2.15	0	0.00	0	0.00	Bachelor degree of business school Carnegie Mellon University	無	董事長	焦佑衡	父母	-
獨立 董事	中華民國	盧啟昌	男 71~ 80歲	112/06/15	3年	106/06/21	0	0.00	0	0.00	0	0.00	0	0.00	國立臺灣大學機械工程系 會計師考試及格；勤業眾信聯合 會計師事務所合夥會計師、精成 科技(股)公司獨立董事	力麗企業(股)公司獨立董事	無	無	無	-
獨立 董事	中華民國	王國城	男 61~ 70歲	112/06/15	3年	106/06/21	0	0.00	0	0.00	0	0.00	0	0.00	國立臺灣大學商學所碩士 麗嬰房(股)公司董事長；麗翔(股) 公司及智高實業(股)公司董事	鴻海精密工業(股)公司、雅博 (股)公司及羅麗芬控股(股)公司 獨立董事	無	無	無	-
獨立 董事	中華民國	苑竣唐	男 61~ 70歲	112/06/15	3年	106/06/21	0	0.00	0	0.00	0	0.00	0	0.00	加拿大滑鐵盧大學電機所碩士 精成科技(股)公司獨立董事	元遠實業(股)公司及太平洋電線 電纜(股)公司董事長	無	無	無	-
獨立 董事	中華民國	李怡欣	女 51~ 60歲	112/06/15	3年	112/06/15	0	0.00	0	0.00	0	0.00	0	0.00	Duke University School of Law, Master of Laws；國立臺 灣大學法律學研究所；律師考試 及格 台北富邦商業銀行法律事務部部 主管；匯豐(台灣)商業銀行/法令 遵循處資深副總裁	無	無	無	-	

註1：同時兼任本公司之子公司之其他職務明細，請詳閱「別、特別記載事項」之關係企業相關資料。

註2：本公司董事長兼任執行長職務主係為制定公司營運策略以及提升公司經營效率，惟為提升董事會功能及公司治理運作，未來將依公司發展以及相關法令規劃董事及獨立董事成員以強化董事會功能。

表一：法人股東之主要股東

115年4月20日

法人股東名稱	法人股東之主要股東	持股比例(%)
華新科技 股份有限公司 (截至115/4/14)	華新麗華股份有限公司	18.30
	瀚宇博德股份有限公司	9.03
	精成科技股份有限公司	4.36
	華東科技股份有限公司	2.75
	焦佑衡	2.65
	花旗(台灣)商業銀行受託保管馬來西亞銀行金英證券私人有限公司投資專戶	2.33
	智嘉投資股份有限公司	1.37
	金鑫投資股份有限公司	1.28
	采邑股份有限公司	1.11
	華邦電子股份有限公司	1.09
金鑫投資 股份有限公司 (截至114/12/31)	華邦電子股份有限公司	37.69
	華新麗華股份有限公司	37.00
	瀚宇彩晶股份有限公司	4.43
	焦佑鈞	3.14
	焦佑倫	3.14
	焦佑衡	3.14
	焦佑麒	3.14
	華新科技股份有限公司	1.86
	瀚宇博德股份有限公司	1.34
信昌電子陶瓷股份有限公司	0.72	
行行投資 有限公司 (截至114/12/31)	焦子昀	24.00
	焦子岳	24.00
	焦佑衡	4.00
	焦子語	24.00
	焦子瑞	24.00

註：若其主要股東為法人者，應再填列下表二。

表二：主要股東為法人者其主要股東

115年4月20日

法人名稱	法人之主要股東	持股比例(%)
華新麗華 股份有限公司 (截至115/3/24)	華邦電子股份有限公司	6.09
	金鑫投資股份有限公司	6.04
	榮江股份有限公司	5.00
	東元電機股份有限公司	4.75
	渣打國際商業銀行營業部受託保管利國皇家銀行(新加坡)有限公司投資專戶	4.13
	瀚宇彩晶股份有限公司	3.09
	焦佑慧	2.73
	佑祥投資股份有限公司	1.79
	慶安投資股份有限公司	1.79
	玉星企業股份有限公司	1.78
	華新科技 股份有限公司 (截至115/4/14)	華新麗華股份有限公司
瀚宇博德股份有限公司		9.03
精成科技股份有限公司		4.36
華東科技股份有限公司		2.75
焦佑衡		2.65
花旗(台灣)商業銀行受託保管馬來西亞銀行金英證券私人有限公司投資專戶		2.33
智嘉投資股份有限公司		1.37
金鑫投資股份有限公司		1.28
采邑股份有限公司		1.11
華邦電子股份有限公司		1.09
瀚宇博德 股份有限公司 (截至115/4/20)		華新科技股份有限公司
	華新麗華股份有限公司	12.06
	嘉聯益科技股份有限公司	4.79
	金鑫投資股份有限公司	3.55
	焦佑衡	2.44
	行行投資有限公司	2.15
	洪白雲	1.91
	華南銀行託管元大臺灣價值高息ETF證券投資信託基金專戶	1.58
	邱月虹	1.19
	信昌電子陶瓷股份有限公司	1.07
華邦電子 股份有限公司 (截至115/3/15)	華新麗華股份有限公司	21.94
	金鑫投資股份有限公司	6.31
	華南商業銀行信託部受託保管安聯台灣科技證券投資信託基金專戶	1.72
	新制勞工退休基金100年第1次全權委託復華投資專戶	1.65
	匯豐(台灣)商業銀行股份有限公司受託保管摩根士丹利國際有限公司投資專戶	1.59
	焦佑鈞	1.52
	花旗(台灣)商業銀行受託保管瑞銀歐洲S E投資專戶	1.24

法人名稱	法人之主要股東	持股比例(%)
	渣打國際商業銀行營業部受託保管瑞穗證券股份有限公司投資專戶	1.20
	渣打國際商業銀行營業部受託保管先進星光基金公司之系列基金先進總合國際股票指數基金投資專戶	1.00
	洪白雲	0.96
精成科技股份有限公司 (截至115/4/20)	瀚宇博德股份有限公司	40.30
	焦佑衡	1.34
	新制勞工退休基金101年第1次全權委託元大寶來投資專戶	0.84
	彰化商業銀行股份有限公司受託保管統一台股增長主動式ETF證券投資信託專戶	0.72
	公務人員退休撫卹基金管理委員會101年第1次國內全權委託統一投信公司投資帳戶	0.68
	美商摩根大通銀行台北分行受託保管JP摩根證券有限公司投資專戶	0.57
	渣打國際商業銀行營業部受託保管ISHARES核心MSCI新興市場ETF投資專戶	0.50
	美商摩根大通銀行台北分行受託保管先進星光基金公司之系列基金先進總合國際股票指數基金投資專戶	0.49
	美商摩根大通銀行台北分行受託保管梵加德集團公司經理之梵加德新興市場股票指數基金投資專戶	0.48
	匯豐(台灣)商業銀行股份有限公司受託保管POINT72聯有限公司投資專戶	0.43
華東科技股份有限公司 (截至115/4/19)	華新麗華股份有限公司	19.66
	華邦電子股份有限公司	8.7
	信昌電子陶瓷股份有限公司	6.16
	華新科技股份有限公司	6.16
	瀚宇博德股份有限公司	2.85
	焦佑衡	2.07
	匯豐(台灣)商業銀行股份有限公司受託保管英商高盛國際公司投資專戶	0.48
	渣打國際商業銀行營業部受託保管渣打銀行(香港)有限公司-股票交易投資專戶	0.40
	花旗(台灣)商業銀行受託保管瑞銀歐洲SE投資專戶	0.31
	周百卿	0.29
信昌電子陶瓷股份有限公司 (截至115/4/13)	華新科技股份有限公司	43.13
	花旗託管柏克萊資本SBL/PB投資專戶	1.22
	焦佑衡	0.62
	達和航運股份有限公司	0.55
	洪慶鐘	0.52
	千如電機工業股份有限公司	0.47
	廖盛棋	0.44
	渣打國際商業銀行營業部受託保管瑞穗證券股份有限公司投資專戶	0.35
	美商摩根大通銀行台北分行受託保管JP摩根證券有限公司投資專戶	0.27
	黃宗元	0.25

法人名稱	法人之主要股東	持股比例(%)
智嘉投資股份有限公司 (截至114/12/31)	技嘉科技股份有限公司	100.00
采邑股份有限公司 (截至114/12/31)	華新麗華股份有限公司	33.97
	華新科技股份有限公司	26.62
	金鑫投資股份有限公司	8.23
	精成科技股份有限公司	6.83
	慶安投資股份有限公司	3.95
	中央投資股份有限公司	3.85
	信昌電子陶瓷股份有限公司	3.36
	華東科技股份有限公司	3.35
	瀚宇博德股份有限公司	2.91
	瀚宇彩晶股份有限公司	2.00
	金鑫投資股份有限公司 (截至114/12/31)	華邦電子股份有限公司
華新麗華股份有限公司		37.00
瀚宇彩晶股份有限公司		4.43
焦佑鈞		3.14
焦佑倫		3.14
焦佑衡		3.14
焦佑麒		3.14
華新科技股份有限公司		1.86
瀚宇博德股份有限公司		1.34
信昌電子陶瓷股份有限公司		0.72
瀚宇彩晶股份有限公司 (截至115/3/4)	金鑫投資股份有限公司	10.84
	華新麗華股份有限公司	10.48
	華邦電子股份有限公司	5.24
	焦佑麒	2.59
	精金科技股份有限公司	1.97
	渣打國際商業銀行營業部受託保管先進星光基金公司之系列基金先進總合國際股票指數基金投資專戶	0.90
	渣打國際商業銀行營業部受託保管梵加德集團公司經理之 梵加德新興市場股票指數基金投資專戶	0.90
	花旗(台灣)商業銀行受託保管 i S h a r e s 核心 M S C I 新興市場 E T F 投資專戶	0.89
	渣打國際商業銀行營業部受託保管先進信託公司法人完全 國際股票市場指數信託 I I 投資專戶	0.52
	花旗(台灣)商業銀行受託保管 D F A 投資多元集團之新 興市場核心證券 2 組合投資專戶	0.49

2. 董事專業資格及獨立董事獨立性資訊揭露

姓名	條件	專業資格與經驗	獨立性情形	兼任其他公開發行公司獨立董事家數
焦佑衡		董事專業資格與經驗請參閱本年報「董事資料」。	不適用	0
華新科技(股)公司代表人 賴偉珍				0
華新科技(股)公司代表人 吳永輝				0
金鑫投資(股)公司代表人 周致中				0
行行投資(股)公司代表人 焦子語				0
獨立董事 盧啟昌		所有董事皆未有公司法第三十條各款情事。	所有獨立董事皆符合下述情形： 1.符合金融監督管理委員會頒訂之證券交易法第十四條之二暨「公開發行公司獨立董事設置及應遵循事項辦法」相關規定。 2.本人(或利用他人名義)、配偶及未成年子女無持有公司普通股股份。 3.最近二年無提供本公司或其關係企業商務、法務、財務、會計等服務所取得之報酬金額。	1
獨立董事 王國城				3
獨立董事 苑竣唐				0
獨立董事 李怡欣				0

3. 董事會多元化及獨立性：

(1) 董事會多元化：請參閱本年報「當年度及最近年度加強董事會職能之目標與執行情形評估」。

(2) 董事會獨立性：本公司現任董事會成員共 9 位，含 4 位獨立董事(佔全體董事成員比例 44.44%)，截至年報刊印日止，獨立董事均符合金融監督管理委員會證券期貨局有關獨立董事之規範，且各董事及獨立董事間無證券交易法第 26 條之 3 規定第 3 及第 4 項之情事，本公司董事會具獨立性(請參閱本年報「董事專業資格及獨立董事獨立性資訊揭露」)，各董事經學歷、性別及工作經驗(請參閱本年報「董事資料」)。

(二) 總經理、副總經理、協理、各部門及分支機構主管資料

115年4月20日

職稱	國籍	姓名	性別	選任日期	持有股份		配偶、未成年子女持有股份		利用他人名義持有股份		主要經(學)歷	目前兼任其他公司之職務	具配偶或二親等以內關係之經理人			
					股數	持股比率(%)	股數	持股比率(%)	股數	持股比率(%)			職稱	姓名	關係	
執行長	中華民國	焦佑衡	男	99.10.08	11,873,404	2.44	16,969	0.00	0	0.00	美國金門大學MBA 華新麗華(股)公司副總經理及副董事長	本公司董事長；精成科技(股)公司、華東科技(股)公司董事長兼執行長；華新科技(股)公司、信昌電子陶瓷(股)公司、台灣精星科技(股)公司、閩輝實業(股)公司董事長；佳邦科技(股)公司董事長(法人董事代表人)；嘉聯益科技(股)公司副董事長兼總策略長；華新麗華(股)公司董事；註2	無	無	無	註1
總經理	中華民國	陶正國	男	112.05.03	239,014	0.05	0	0.00	0	0.00	文化大學造紙印刷研究所 百碩電腦(蘇州)有限公司執行副總經理	註2	無	無	無	-
台灣區事業部總經理	中華民國	蔡奇峯	男	112.05.03	167,040	0.03	0	0.00	0	0.00	逢甲大學機械工程研究所 台郡科技(股)公司營運長	註2	無	無	無	-
江蘇區事業部總經理(代理)	中華民國	曾家煌	男	114.10.01	168,853	0.03	32,014	0.01	0	0.00	Bloomsburg State University MBA 瀚宇博德(股)公司江陰區事業部副總經理	註2	無	無	無	-
副總經理	中華民國	吳昌隆(註3)	男	114.12.09	0	0.00	0	0.00	0	0.00	中央大學高階經營管理研究所 景碩科技(股)公司廠長	無	無	無	無	-
協理	中華民國	黃錦文	男	104.01.06	151,400	0.03	0	0.00	0	0.00	國立台灣科技大學化學工程學系 久德電子有限公司製程工程副理	無	無	無	無	-
財會主管兼公司治理主管	中華民國	簡佩琪	女	111.08.03	113,080	0.02	0	0.00	0	0.00	國立中央大學產業經濟研究所 瀚宇博德(股)公司會計經理	本公司發言人	無	無	無	-

註1：本公司董事長兼任執行長職務主係為制定公司營運策略以及提升公司經營效率，惟為提升董事會功能及公司治理運作，本公司過半數董事未兼任員工或經理人，未來將依公司發展以及相關法令規副董事及獨立董事成員以強化董事會職能。

註2：同時兼任本公司之子公司之其他職務明細，請詳閱「別、特別記載事項」之關係企業相關資料。

註3：本公司第12屆第20次董事會決議通過新任經理人。

二、最近年度給付董事、總經理及副總經理之酬金

(一) 一般董事及獨立董事之酬金

114年12月31日；單位：新台幣仟元

職稱	姓名	董事酬金				兼任員工領取相關酬金				A、B、C、D、E、F及G等七項總額及占稅後純益之比例(%)				有無領取來自子公司以外轉投資事業酬金			
		報酬(A)		退職退休金(B)		董事酬勞(C)		業務執行費用(D)		薪資、獎金及特支費等(E)		退職退休金(F)(註2)			員工酬勞(G)		
		本公司	財務報告內所有公司	本公司	財務報告內所有公司	本公司	財務報告內所有公司	本公司	財務報告內所有公司	本公司	財務報告內所有公司	本公司	財務報告內所有公司		現金金額	股票金額	本公司
董事長	焦佑衡	0	0	0	0	31,480	40,169	180	360	21,372	0	50	3,471	0	56,503	113,920	62,850
董事	華新科技(股)公司																
董事	華新科技(股)公司 代表人：賴偉珍																
董事	華新科技(股)公司 代表人：吳永輝																
董事	金鑫投資(股)公司 代表人：周致中																
董事	華新科技(股)公司 代表人：周致中																
董事	華新科技(股)公司 代表人：焦子語																
獨立董事	盧啟昌	0	0	0	0	15,005	15,005	144	144	0	0	0	0	0	15,150	15,150	0
獨立董事	王國城																
獨立董事	苑陵唐																
獨立董事	李怡欣																

註1. 本公司依薪資報酬委員會組織規程第六條及董事會議決辦法規定，由薪資報酬委員會審議各董事對公司營運參與程度及貢獻價值，並參酌同業通常水準後提出建議提交董事會決議。

註2. 除上表揭露外，最近年度公司董事為財務報告內所有公司提供服務(如擔任非屬員工之顧問等)領取之酬金0元。

酬金級距表

給付本公司各個董事酬金級距	前四項酬金總額(A+B+C+D)				前七項酬金總額(A+B+C+D+E+F+G)			
	本公司	財務報告內所有公司	本公司	所有轉投資事業(註)	本公司	財務報告內所有公司	本公司	所有轉投資事業(註)
低於1,000,000元	華新科技(股)公司(代表人賴偉珍) 華新科技(股)公司(代表人吳永輝) 金鑫投資(股)公司(代表人周致中) 行投資有限公司(代表人焦子語)	華新科技(股)公司(代表人賴偉珍) 華新科技(股)公司(代表人吳永輝) 金鑫投資(股)公司(代表人周致中) 行投資有限公司(代表人焦子語)	華新科技(股)公司(代表人賴偉珍) 華新科技(股)公司(代表人吳永輝) 金鑫投資(股)公司(代表人周致中) 行投資有限公司(代表人焦子語)	華新科技(股)公司(代表人賴偉珍) 華新科技(股)公司(代表人吳永輝) 金鑫投資(股)公司(代表人周致中) 行投資有限公司(代表人焦子語)	華新科技(股)公司(代表人賴偉珍) 華新科技(股)公司(代表人吳永輝) 金鑫投資(股)公司(代表人周致中) 行投資有限公司(代表人焦子語)	華新科技(股)公司(代表人賴偉珍) 華新科技(股)公司(代表人吳永輝) 金鑫投資(股)公司(代表人周致中) 行投資有限公司(代表人焦子語)	華新科技(股)公司(代表人賴偉珍) 華新科技(股)公司(代表人吳永輝) 金鑫投資(股)公司(代表人周致中) 行投資有限公司(代表人焦子語)	華新科技(股)公司(代表人賴偉珍) 華新科技(股)公司(代表人吳永輝) 金鑫投資(股)公司(代表人周致中) 行投資有限公司(代表人焦子語)
1,000,000元(含) ~ 2,000,000元(不含)								
2,000,000元(含) ~ 3,500,000元(不含)								
3,500,000元(含) ~ 5,000,000元(不含)								
5,000,000元(含) ~ 10,000,000元(不含)								
10,000,000元(含) ~ 15,000,000元(不含)								
15,000,000元(含) ~ 30,000,000元(不含)								
30,000,000元(含) ~ 50,000,000元(不含)								
50,000,000元(含) ~ 100,000,000元(不含)								
100,000,000元以上								
總計			12				12	
								焦佑衡

註：公司董事如有領取來自子公司以外轉投資事業所領取之酬金，併入酬金級距表之1欄，並將欄位名稱改為「所有轉投資事業」。

(二) 總經理及副總經理之酬金

114年12月31日；單位：新台幣仟元

職稱 (註1)	姓名	薪資(A)		退職退休金 (B) (註2)		獎金及特支費 等(C)		員工酬勞金額(D)				A、B、C及D等四 項總額及占稅後純 益之比例(%)		有無領 取來自 子公司 以外轉 投資事 業酬金	
		本 公 司	財 務 報 告 內 所 有 公 司	本 公 司	財 務 報 告 內 所 有 公 司	本 公 司	財 務 報 告 內 所 有 公 司	本公司		財務報告 內所有公司		本 公 司	財 務 報 告 內 所 有 公 司		
								現 金 金 額	股 票 金 額	現 金 金 額	股 票 金 額				
執行長	焦佑衡														
總經理	陶正國														
台灣區事業部 總經理	蔡奇峯	35,013	44,171	317	417	6,618	51,957	8,115	0	15,718	0	50,063 1.71%	112,263 3.84%	60,178	
江陰區事業部 總經理(代理)	曾家煌														
副總經理	吳昌隆														

註1：本表係填列114年度在任副總經理以上及相當職位之經理人，並以彙總方式揭露各項給付金額。

註2：係指依法提撥之退休金。

酬金級距表

給付本公司各個總經理及副總經理酬金級距	總經理及副總經理姓名	
	本公司	所有轉投資事業
低於1,000,000元	吳昌隆	吳昌隆
1,000,000元(含) ~ 2,000,000元(不含)		
2,000,000元(含) ~ 3,500,000元(不含)		
3,500,000元(含) ~ 5,000,000元(不含)		
5,000,000元(含) ~ 10,000,000元(不含)	陶正國、蔡奇峯、曾家煌	蔡奇峯
10,000,000元(含) ~ 15,000,000元(不含)		曾家煌
15,000,000元(含) ~ 30,000,000元(不含)	焦佑衡	陶正國
30,000,000元(含) ~ 50,000,000元(不含)		
50,000,000元(含) ~ 100,000,000元(不含)		
100,000,000元以上		焦佑衡
總計	5	5

(三) 分派員工酬勞之經理人姓名及分派情形

114年12月31日；單位：新台幣仟元

	職稱	姓名	股票金額	現金金額	總計	總額占稅後純益 之比例(%)
經理人	董事長兼執行長	焦佑衡	0	10,967	10,967	0.38%
	總經理	陶正國				
	台灣區事業部總經理	蔡奇峯				
	江陰區事業部總經理(代理)	曾家煌				
	副總經理	吳昌隆				
	協理	黃錦文				
	財會主管兼公司治理主管	簡佩琪				

(四) 分別比較說明本公司及合併報告所有公司於最近二年度給付本公司董事、監察人、總經理及副總經理等之酬金總額占個體或個別財務報告稅後純益比例之分析並說明給付酬金之政策、標準與組合、訂定酬金之程序、與經營績效及未來風險之關聯性：

1.最近二年度給付本公司董事、總經理及副總經理酬金資訊

單位：新台幣仟元

項目	年度	114 年度		113 年度	
		本公司	合併報表內所有公司	本公司	合併報表內所有公司
支付酬金總計		96,873	167,942	74,893	152,965
占當年度純益比例(%)		3.31	5.74	2.49	5.08

2.給付酬金之政策、標準與組合、訂定酬金之程序、與經營績效及未來風險之關聯性：

本公司給付董事之酬金政策，係依據公司法及本公司章程規定：「本公司年度如有獲利，應提撥百分之二至百分之十為員工酬勞；另提撥不超過百分之二為董事酬勞，但公司尚有累積虧損時，應預先保留彌補數額。」薪酬委員會參考行業的總體水平，並考慮合理性以及公司的經營績效，個人績效與未來風險之間的相關性，由薪資報酬委員會提出建議案經董事會通過後執行。

定期評估董事及經理人薪資報酬，董事及經理人之報酬依其對本公司營運參與之程度及個人績效貢獻，並依本公司「薪資報酬委員會組織規程第六條」及「董事會績效評估理辦法」規定，就辦法內評估項目如：董事及經理人發生道德風險事件或其他造成公司形象、商譽有負面影響、內部管理失當、人員弊端等風險事件，並參酌董事及經理人之目標達成率、獲利率、營運效益、貢獻度等綜合考量後計算其酬金比例，而給予合理報酬，並依據薪資報酬委員會建議分配原則，由董事長依經營績效核定。

本公司在董事之酬金方面包括車馬費、盈餘分派之董事酬勞，在車馬費方面係參考同業水準，並經薪酬委員會審議釐定個別報酬數；盈餘分配之酬勞方面係依本公司之公司章程及董事會績效評估辦法規定辦理，由薪資報酬委員會提出建議案經董事會通過後執行；總經理及副總經理之酬金包括薪資、獎金及員工酬勞等，則係依公司經營策略、獲利狀況、績效表現及對公司之貢獻度等因素，由薪資報酬委員會提出建議案經董事會通過後執行。上述原則得基於因應整體經濟及產業景氣變動之必要，並考量公司未來發展需求、獲利情形及營運風險，於適當時機調整。

三、公司治理運作情形

(一) 董事會運作情形資訊：

114年度董事會開會9次(A)，董事出席情形：

職稱	姓名	實際出席次數(B)	委託出席次數	實際出席率(%) (B/A)	備註
董事長	焦佑衡	9	0	100.00	-
董事	華新科技(股)公司(代表人賴偉珍)	9	0	100.00	-
董事	華新科技(股)公司(代表人吳永輝)	9	0	100.00	-
董事	金鑫投資(股)公司(代表人周致中)	8	1	88.89	-
董事	行行投資有限公司(代表人焦子語)	5	4	55.56	-
獨立董事	盧啟昌	9	0	100.00	-
獨立董事	王國城	9	0	100.00	-
獨立董事	苑竣唐	9	0	100.00	-
獨立董事	李怡欣	9	0	100.00	-

其他應記載事項：

1. 董事會之運作如有下列情形之一者，應敘明董事會日期、期別、議案內容、所有獨立董事意見及公司對獨立董事意見之處理：

(1) 證券交易法第14條之3所列事項：本公司已設置審計委員會，故不適用。

(2) 除前開事項外，其他經獨立董事反對或保留意見且有紀錄或書面聲明之董事會議決事項：無此情形。

2. 董事對利害關係議案迴避之執行情形，應敘明董事姓名、議案內容、應利益迴避原因以及參與表決情形：

董事會日期與屆次	董事姓名	議案內容	利益迴避原因 參與表決情形
114/01/16 (第12屆第12次)	焦佑衡	本公司經理人113年下半年度獲利分享獎金及年終績效獎金發放案。	與董事自身有利害關係 迴避未參與討論及表決
114/02/11 (第12屆第13次)	焦佑衡、賴偉珍	擬參與嘉聯益科技股份有限公司現金增資認股增加持股票案。	
114/02/19 (第12屆第14次)	焦佑衡、賴偉珍 吳永輝	擬從事推動慈善及藝文活動捐款案。	
114/03/27 (第12屆第15次)	全體董事	本公司民國113年度董事個別酬勞分派案。	
	焦佑衡	民國113年度經理人個別員工酬勞分派案。	
114/08/06 (第12屆第17次)	焦佑衡、焦子語	本公司擬依證券交易法之規定轉讓庫藏股予員工。	
	焦佑衡、賴偉珍 焦子語	參與精成科技(股)公司現金增資認股增加持股票案。	
114/09/16 (第12屆第18次)	焦佑衡、焦子語	本公司擬依證券交易法之規定轉讓庫藏股予員工。	
114/10/29 (第12屆第19次)	焦佑衡、賴偉珍 焦子語	本公司向關係人嘉聯益科技股份有限公司取得使用權資產案。	
114/12/09 (第12屆第20次)	焦佑衡	本公司擬依證券交易法之規定轉讓庫藏股予員工。	

3. 本公司董事會績效評鑑之評估週期及期間、評估範圍、方式及評估內容等資訊：

自民國111年起，依本公司「董事會績效評估辦法」之規定，每年度結束時進行董事會、審計委員會及薪資報酬委員會(以下統稱功能性委員會)內部績效評估；每三年進行外部績效評估作業，114年董事會績效評估結果將呈送115年1月22日薪資報酬委員會及董事會報告。

評估範圍	評估方式	評估期間	評估內容
整體董事會	董事會外部評鑑	每三年一次	1. 董事會組成及專業發展。 2. 董事會決策品質。 3. 董事會運作效能。 4. 內部控制及風險管理。 5. 董事會參與企業社會責任程度。
整體董事會	董事會內部自評	每年一次	1. 對公司營運之參與程度。 2. 提升董事會決策品質。

評估範圍	評估方式	評估期間	評估內容
			3. 董事會組成與結構。 4. 董事的選任及持續進修。 5. 內部控制。
個別董事成員	董事成員自評		1. 公司目標與任務之掌握。 2. 董事職責認知。 3. 對公司營運之參與程度。 4. 內部關係經營與溝通。 5. 董事之專業及持續進修。 6. 內部控制。
功能性委員會	功能性委員會內部自評		1. 對公司營運之參與程度。 2. 功能性委員會職責認知。 3. 提升功能性委員會決策品質。 4. 功能性委員會組成及成員選任。 5. 內部控制。

4. 當年度及最近年度加強董事會職能之目標與執行情形評估

(1) 為落實良好董事會治理制度，考量董事會成員的多元性及專業性：

A. 董事會成員多元性：

本公司於「董事選舉辦法」及「公司治理實務守則」中，訂定董事之選任應考慮董事會之整體配置，成員組成應多元化。依據多元化管理目標之至少一席女性董事，以及至少一席董事應具備會計或財務專長。

B. 董事會成員專業性：

本公司董事會組成整體考量包含營運判斷與管理能力、會計及財務分析能力、危機處理能力、產業知識、國際市場觀、領導能力、決策能力等。

職稱	姓名	性別	年齡	專業背景	營運能力	財會分析	經營管理	危機處理	產業知識	國際市場觀	領導能力	決策能力
董事長	焦佑衡	男	61~70	企業管理	√		√	√	√	√	√	√
董事	賴偉珍	男	61~70	品保管理	√		√	√	√	√	√	√
董事	吳永輝	男	61~70	經營管理	√		√	√	√	√	√	√
董事	周致中	男	51~60	財務會計	√	√	√	√	√	√	√	√
董事	焦子語	女	21~30	企業管理	√		√	√	√	√	√	√
獨立董事	盧啟昌	男	71~80	財務會計 電機工程	√	√	√	√	√	√	√	√
獨立董事	王國城	男	61~70	財務會計	√	√	√	√	√	√	√	√
獨立董事	苑竣唐	男	61~70	經營管理	√		√	√	√	√	√	√
獨立董事	李怡欣	女	51~60	法律顧問	√		√	√	√	√	√	√

C. 個別落實董事會成員多元化政策之情形：

- a.目標：本公司於「董事選舉辦法」及「公司治理實務守則」中，明定董事之選任應考慮董事會之整體配置，成員組應多元化，如具備不同專業背景、工作領域或性別等，並具執行職務所必須之知識、技能及素養，以發揮策略指導功能。
- b.達成：本公司之董事成員皆具有相關業務所需之專業經驗，具有企業管理背景占全體董事約22.22%，財務會計及具有電機(含電機工程)背景占全體董事約33.34%，董事具有經營管理背景占全體董事約22.22%，具有品保管理背景占全體董事約11.11%，具有法律背景占全體董事約11.11%。另本公司已設置2席女性董事以及1席董事具備會計師資格，目標達成率為100%。
- c.本公司注重董事會成員組成之性別平等，以提高女性董事席次達至三分之一為目標，考量公司營運架構、業務發展方向、未來發展趨勢等各種需求，目前董事會成員共9席，其中男性占7席(78%)，女性占2席(22%)，未來將盡力增加女性董事席次，以達成目標。

(2).為健全監督功能，考量提升本公司董事會運作頻率：

本公司董事會每季至少召開一次，以審核企業經營績效和討論重要策略議題，包含環境、社會和經濟衝擊以及企業潛在的風險與機會。114年共計召開9次董事會，平均出席率約93.83%。

(3).董事會績效評估

●內部評估結果

本公司於114年12月依據董事會績效評估辦法之評估指標及評估程序，對整體董事會及個別董事成員執行內部年度董事會績效評估以及功能性委員會績效評估，於問卷回收後進行資料彙整及評分，並提出114年度改善建議。

本公司將評估結果彙整建議後於115年1月22日報告於薪資報酬委員會及董事會，並將其詳細內容揭露於本公司網站。

●外部評估結果

本公司於114年委任財團法人台北金融研究發展基金會進行董事會績效外部評估作業，相關資訊已揭露於本公司114年年報及公司網頁。

(二) 審計委員會運作情形：

114年度審計委員會開會8次(A)，平均出席率約100.00%，獨立董事出席情形如下：

職稱	姓名	實際出席次數(B)	委託出席次數	實際出席率(%) (B/A)	備註
召集人	盧啟昌	8	0	100.00	註1
獨立董事	王國城	8	0	100.00	-
獨立董事	苑竣唐	8	0	100.00	-
獨立董事	李怡欣	8	0	100.00	註2

註1：盧啟昌具備會計師資格。

註2：李怡欣具備律師資格。

其他應記載事項：

1. 審計委員會之運作如有下列情形之一者，應敘明審計委員會召開日期、期別、議案內容、獨立董事反對意見、保留意見或重大建議項目內容、審計委員會決議結果以及公司對審計委員會意見之處理：

- (1) 證交法第14條之5所列事項：

審委會日期與屆次	議案內容	審委會 意見	決議結果/對審委會 意見之處理
114/02/11 (第3屆第10次)	擬參與嘉聯益科技股份有限公司現金增資認股增加持股案	無	照案通過/不適用
114/02/19 (第3屆第11次)	1. 謹造具本公司民國113年度財務報表案。 2. 謹造具本公司民國113年度「內部控制制度聲明書」。 3. 本公司擬從事推動慈善及藝文活動捐款案。	無	照案通過/不適用
114/03/27 (第3屆第12次)	1. 本公司114年度財務報表簽證會計師之委任及報酬案及評估簽證會計師獨立性。 2. 本公司民國113年度盈餘分派案。 3. 本公司「取得或處分資產規則管理辦法」部分條文修正案。 4. 本公司「資金貸與作業程序」部分條文修正案。 5. 本公司「公司章程」部分條文修正案。	無	照案通過/不適用
114/05/02 (第3屆第13次)	1. 核准本公司114年第1季財務報表。 2. 本公司民國113年度營業報告書。 3. 擬修訂本公司「股務單位內部控制制度」。 4. 本公司「公司章程」部分條文修正案。 5. 本公司擬依證券交易法之規定轉讓庫藏股予員工。	無	照案通過/不適用
114/08/06 (第3屆第14次)	1. 核准本公司114年第2季財務報表。 2. 本公司擬依證券交易法之規定轉讓庫藏股予員工。 3. 參與精成科技(股)公司現金增資認股增加持股案	無	照案通過/不適用
114/09/16 (第3屆第15次)	1. 修正本公司「薪工循環內部控制制度-薪資管理作業」。 2. 修正本公司「關係人相互間財務業務相關作業管理辦法」。 3. 本公司擬依證券交易法之規定轉讓庫藏股予員工。 4. 本公司依證券交易法第28條之2及金融監督管理委員會發佈之「上市上櫃公司買回本公司股份辦法」規定，擬買回本公司已發行股份轉讓予員工案。	無	照案通過/不適用
114/10/29 (第3屆第16次)	1. 核准本公司114年第3季財務報表。 2. 謹造具修正後之「114年度稽核計劃」。 3. 謹造具「115年度內控循環稽核計劃」。 4. 擬訂定本公司「風險管理政策與程序作業辦法」。 5. 本公司向關係人嘉聯益科技股份有限公司取得使用權資產案。	無	照案通過/不適用
114/12/09 (第3屆第17次)	1. 擬修訂「股務單位內部控制制度」。 2. 修正本公司「薪工循環內部控制制度-薪資管理作業」。 3. 本公司擬依證券交易法之規定轉讓庫藏股予員工。	無	照案通過/不適用

(2) 除前開事項外，其他未經審計委員會通過，而經全體董事三分之二以上同意之議決事項：無。

2.獨立董事對利害關係議案迴避之執行情形，應敘明獨立董事姓名、議案內容、應利益迴避原因以及參與表決情形：無。

3.獨立董事與內部稽核主管及會計師之溝通情形(應包括就公司財務、業務狀況進行溝通之重大事項、方式及結果等)：

(1).獨立董事與內部稽核主管及會計師之溝通政策：

A.內部稽核主管定期將查核報告的結果寄發審計委員會成員，並在審計委員會會議上報告查核結果。內部稽核主管與獨立董事至少每季一次定期會議，就本公司稽核執行狀況及內控運作情形提出報告，如遇緊急情況，稽核主管將在定期報告之外通知審計委員會成員，本公司審委會委員與內部稽核主管之間的溝通渠道運作良好。

B.每年至少四次邀請簽證會計師列席審計委員會，針對本公司及子公司財務報告核閱或查核結果及內控查核情形向審計委員會報告，並就有無重大調整分錄或法令修訂有無重大影響進行充分溝通。

(2).最近年度獨立董事與會計師之溝通情形：會計師每季一次出席審計委員會會議，向獨立董事報告報告查核情形；若遇特殊狀況時，亦會不定期向獨立董事報告。

日期	與簽證會計師溝通事項
114/02/19	會計師就 113 年度財報查核情形進行說明，以及相關法令之變更事項進行溝通。
114/05/02	討論民國 114 年第 1 季財報核閱情形進行說明，以及相關法令之變更事項進行溝通。
114/08/06	討論民國 114 年第 2 季財報核閱情形進行說明，以及相關法令之變更事項進行溝通。
114/10/29	討論民國 114 年第 3 季財報核閱情形進行說明，以及相關法令之變更事項進行溝通。

(3).最近年度獨立董事與內部稽核主管之溝通情形：

內部稽核主管至少每季一次出席審計委員會會議，向獨立董事就本公司內部稽核執行狀況及內部控制運作情形提出報告；若遇特殊狀況時，亦會不定期向獨立董事報告。

審委會日期	與內部稽核主管溝通事項
114/02/19	1.審閱 113 年第 4 季內部稽核報告。2. 審核本公司 113 年度「內部控制制度聲明書」。
114/05/02	1.審閱 114 年第 1 季內部稽核報告。2. 回覆獨立董事提出的相關問題。
114/08/06	1.審閱 114 年第 2 季內部稽核報告。2. 回覆獨立董事提出的相關問題。
114/10/29	1.審閱 114 年第 3 季內部稽核報告。2. 修訂「114 年度內控循環稽核計劃」。

4.審計委員會職權及年度工作重點

(一) 審計委員會審議主要事項包括	(二) 年度工作重點
A.依證交法第十四條之一規定訂定或修正內部控制制度。	A. 議事安排。
B.內部控制制度有效性之考核。	B. 依法辦理審計委員會之會議相關事宜。
C.依證交法第三十六條之一規定訂定或修正取得或處分資產、從事衍生性商品交易、資金貸與他人、為他人背書或提供保證之重大財務業務行為之處理程序。	C. 審計委員會要求改善事項之追蹤與執行。
D.涉及董事自身利害關係之事項。	D. 全體員工、經理人與董事是否有關係人利益衝突。
E.重大之資產或衍生性商品交易。	E. 審計委員會之年度自評作業。
F.重大之資金貸與、背書或提供保證。	F. 建立與修訂組織規程及相關作業辦法。
G.募集、發行或私募具有股權性質之有價證券。	G. 依法公告申報審計委員會相關事項。
H.簽證會計師之委任、解任或報酬。	H. 提供獨立董事所需之公司資料以協助充分行使職權。
I.財務、會計或內部稽核主管之任免。	I. 利害關係人建言及申訴。
J.由董事長、經理人及會計主管簽名或蓋章之年度財務報告。	J. 工安環保及法令遵循。

(一) 審計委員會審議主要事項包括	(二) 年度工作重點
K.其他公司或主管機關規定之重大事項。	K. 衍生性商品管理。

(三) 公司治理運作情形及與上市上櫃公司治理實務守則差異情形及原因：

評估項目	運作情形		與上市上櫃公司治理實務守則差異情形及原因	
	是	否		摘要說明
一、公司是否依據上市上櫃公司治理實務守則訂定並揭露公司治理實務守則？	V		本公司依據「上市上櫃公司治理實務守則」已訂定本公司「公司治理實務守則」並揭露於公司網站。	無顯著差異
二、公司股權結構及股東權益				
(一) 公司是否訂定內部作業程序處理股東建議、疑義、糾紛及訴訟事宜，並依照程序實施？	V		本公司已建立發言人及代理發言人制度，本公司網頁充分揭露聯繫方式，股東可透過電話或電子郵件等方式反應意見，本公司將依相關作業程序處理。	無顯著差異
(二) 公司是否掌握實際控制公司之主要股東及主要股東之最終控制者名單？	V		本公司隨時掌握董事、經理人及持股前十名股東之持股情形。	無顯著差異
(三) 公司是否建立、執行與關係企業間之風險控管及防火牆機制？	V		本公司已依相關法令規範建立管理制度，以適當控管公司與關係企業間之風險及建立適當之防火牆。	無顯著差異
(四) 公司是否訂定內部規範，禁止公司內部人利用市場上未公開資訊買賣有價證券？	V		本公司訂有「內部重大資訊暨防範內線交易管理作業程序」、「公司誠信經營作業程序及行為指南」、「董事及經理人道德行為準則」，規範本公司所有員工、經理人與董事，以及任何基於職業或控制關係而知悉本公司消息之人，禁止任何可能涉及內線交易之行為，並定期作內部教育訓練及宣導。	無顯著差異
三、董事會之組成及職責				
(一)董事會是否擬訂多元化政策、具體管理目標及落實執行？	V		本公司之「公司治理實務守則」規定，董事會成員組成應多元化。為達公司治理之理目標，董事會整體應具備之能力如下：1 營運判斷能力2 會計及財務分析能力3 經營管理能力4 危機處理能力5 產業知識6 國際市場觀7 領導能力8 決策能力。個別董事落實董事會成員多元化政策之情形：請參閱本年報「當年度及最近年度加強董事會職能之目標與執行情形評估」。 董事會就成員組成擬訂多元化之政策揭露於本公司網站及公開資訊觀測站。	無顯著差異
(二)公司除依法設置薪資報酬委員會及審計委員會外，是否自願設置	V		本公司依法設置薪資報酬委員會、審計委員會、永續發展委員會，亦設置人事評鑑委員會、職工	無顯著差異

評估項目	運作情形		與上市上櫃公司 治理實務守則差 異情形及原因	
	是	否		摘要說明
其他各類功能性委員會？			福利委員會及資安委員會，以執行各項功能。	
(三)公司是否訂定董事會績效評估辦法及其評估方式，每年並定期進行績效評估，且將績效評估之結果提報董事會，並運用於個別董事薪資報酬及提名續任之參考？	V		本公司已訂定「董事會績效評估辦法」，並每年定期進行績效評估，評估之方式包括董事會內部自評及董事成員自評，應至少每三年委任外部專業獨立機構或專家學者團隊執行評估。本公司董事會績效評估結果應作為遴選或提名董事時之參考依據，並將個別董事績效評估結果作為訂定其個別薪資報酬之參考依據。114 年董事會績效評估於 114 年 12 月完成，並於 115 年 1 月 22 日於董事會及薪資報酬委員會提報評估結果，結果已揭露至本公司網站。	無顯著差異
(四)公司是否定期評估簽證會計師獨立性？	V		本公司審計委員會及董事會每年評估所屬簽證會計師之獨立性及適任性，依註 1 之評估標準與參照審計品質指標(AQI)於專業性、品質控管、獨立性、監督及創新能力等 5 大構面及 13 項指標之表現進行評估。經確認會計師對本公司具獨立性，可提供本公司財報查核簽證及各項財務、會計、稅務諮詢服務。最近一年度評估結果業經 115 年 2 月 24 日審計委員及董事會決議通過對會計師之獨立性及適任性評估。	無顯著差異
四、上市上櫃公司是否配置適任及適當人數之公司治理人員，並指定公司治理主管，負責公司治理相關事務(包括但不限於提供董事、監察人執行業務所需資料、協助董事、監察人遵循法令、依法辦理董事會及股東會之會議相關事宜、製作董事會及股東會議事錄等)？	V		本公司由財會本部處長兼任之公司治理主管，負責協助相關事務，包括依法辦理董事會、功能性委員會及股東會會議相關事宜、協助董事就任及持續進修、提供董事執行業務所需資料，以及協助董事遵循法令等。	無顯著差異
五、公司是否建立與利害關係人(包括但不限於股東、員工、客戶及供應商等)溝通管道，及於公司網站設置利害關係人專區，並妥適回應利害關係人所關切之重要企業社會責任議題？	V		本公司與利害關係人，包括客戶、股東/投資人、員工、供應商、社區、主管機關或其他與公司利益相關者，均保持暢通之溝通管道，以了解利害關係人關切之企業社會責任議題。 本公司視不同狀況，責成包括股務、人力資源、客戶服務及採購等部門與利害關係人溝通，並於公司網站上設有發言人及各相關業務部門之聯絡資訊，另設有利害關係人專區，以妥適回應利害關係人所關切之包括企業社會責任在內之相關議題。 本公司網站訂有『申訴/舉報管理辦法』，利害關	無顯著差異

評估項目	運作情形		與上市上櫃公司 治理實務守則差 異情形及原因
	是	否	
			係人可直接與公司相關單位溝通，提出建言及申訴。
六、公司是否委任專業股務代辦機構辦理股東會事務？		V	本公司股務相關作業，由集團股務聯合辦事處統一處理股東相關事務。
七、資訊公開			
(一)公司是否架設網站，揭露財務業務及公司治理資訊？	V		本公司已架設公司網站揭露財務業務及公司治理資訊，並適時更新之。公司網站： (https://tw.hannstarboard.com/information-security/)
(二)公司是否採行其他資訊揭露之方式（如架設英文網站、指定專人負責公司資訊之蒐集及揭露、落實發言人制度、法人說明會過程放置公司網站等）？	V		本公司已將公司資訊及最新消息等揭露於公司網站上，由專人負責蒐集及揭露相關資訊，並有中英文之版本，提供股東參考。同時，本公司訂有發言人制度並落實遵循。股東會或法說會相關資訊均即時於公司網站更新。
(三)公司是否於會計年度終了後兩個月內公告並申報年度財務報告，及於規定期限前提早公告並申報第一、二、三季財務報告與各月份營運情形？	V		本公司除已於規定期限前提早公告並申報第一、二、三季及年度財務報告與各月份營運情形。
八、公司是否有其他有助於瞭解公司治理運作情形之重要資訊（包括但不限於員工權益、僱員關懷、投資者關係、供應商關係、利害關係人之權利、董事及監察人進修之情形、風險管理政策及風險衡量標準之執行情形、客戶政策之執行情形、公司為董事及監察人購買責任保險之情形等）？	V		關於員工權益、僱員關懷、投資者關係、供應商關係及利害關係人之權利等資訊，請參閱本年報「企業社會責任」說明。
九、請就臺灣證券交易所股份有限公司公司治理中心最近年度發布之公司治理評鑑結果說明已改善情形，及就尚未改善者提出優先加強事項與措施。 本公司就最近年度發布之公司治理評鑑結果，針對尚未得分項目持續評估考量可能改善的方案並進行改善。			

註1：會計師獨立性評估情形：

評估項目	評估結果	獨立性
1. 會計師與本公司有直接或重大間接財務利益關係。	否	是

評估項目	評估結果	獨立性
2. 會計師與本公司有密切之商業關係及潛在僱傭關係。	否	是
3. 會計師及其審計小組成員於審計期間有在本公司擔任董事、經理人或對審計工作有重大影響之職務。	否	是
4. 會計師與本公司之董事、經理人或對審計工作有重大影響職務之人員有親屬關係。	否	是
5. 會計師成員有收受本公司或其董事、經理人或主要股東價值重大之饋贈或禮物(其價值未超越一般社交禮儀標準)。	否	是
6. 會計師有對本公司提供可能直接影響審計工作的非審計服務項目。	否	是
7. 會計師有擔任本公司之辯護人或代表本公司協調與其他第三人間發生的衝突。	否	是
8. 會計師受有處分情形。	否	是

(四) 薪資報酬委員會之組成、職責及運作情形

1. 薪資報酬委員會成員資料

115年4月20日

身分別	姓名	專業資格與經驗	獨立性情形	兼任其他公開發行公司薪資報酬委員會成員家數
召集人 獨立董事	盧啟昌	參閱本年報董事專業資格及獨立董事獨立性資訊揭露相關內容。	所有薪酬委員會委員皆符合下述情形： 1. 符合金融監督管理委員會頒訂之證券交易法第十四條之六暨「股票上市或於證券商營業處所買賣公司薪資報酬委員會設置及行使職權辦法」相關規定 2. 本人(或利用他人名義)、配偶及未成年子女無持有公司股份。 3. 最近二年無提供本公司或其關係企業商務、法務、財務、會計等服務 所取得之報酬金額。	1
獨立董事	苑竣唐			0
其他	陳逸民	具五年以上公司業務所需之工作經驗，曾任職於華新麗華股份有限公司人資協理，目前擔任精成科技股份有限公司、華東科技股份有限公司、閱暉實業股份有限公司之薪資報酬委員會委員。		3

註：盧啟昌委員具有會計師資格。

2. 薪資報酬委員會運作情形資訊

- (1) 本公司之薪資報酬委員會委員計3人。
- (2) 第5屆(本屆)委員任期：112年6月15日至115年6月14日。
- (3) 114年度薪資報酬委員會開會6次(A)，委員資格及出席情形如下：

職稱	姓名	實際出席次數(B)	委託出席次數	實際出席率%(B/A)	備註
召集人	盧啟昌	6	0	100.00	-
委員	苑竣唐	6	0	100.00	-
委員	陳逸民	6	0	100.00	-

其他應記載事項：

- (1) 董事會如不採納或修正薪資報酬委員會之建議，應敘明董事會日期、期別、議案內容、董事會決議結果以及公司對薪資報酬委員會意見之處理(如董事會通過之薪資報酬優於薪資報酬委員會之建議，應敘明其差異情形及原因)：無。
- (2) 薪資報酬委員會之議決事項，如成員有反對或保留意見且有紀錄或書面聲明者，應敘明薪資報酬委員會日期、期別、議案內容、所有成員意見及對成員意見之處理：無。
- (3) 114年度薪資報酬委員會之討論事由與決議結果

薪資報酬委員會日期 與屆次	議案內容	決議結果/對薪酬 會意見之處理
114/1/16 (第5屆第7次)	1. 本公司經理人113年下半年度獲利分享(Profit Sharing)獎金及年終績效獎金發放案。 2. 本公司113年度員工、董事酬勞分派比率案。	照案通過/不適用
114/2/19 (第5屆第8次)	1. 本公司經理人113年下半年度 Gatekeeper 獎金發放案。	
114/3/27 (第5屆第9次)	1. 本公司董事113年個別酬勞發放案。 2. 本公司經理人113年個別員工酬勞發放案。 3. 本公司基層員工範圍訂定案。	
114/8/6 (第5屆第10次)	1. 本公司經理人庫藏股分配案。 2. 本公司經理人114年上半年度獲利分享(Profit Sharing)獎金及 Gatekeeper 獎金發放案。 3. 本公司經理人個別調薪案。	
114/9/16 (第5屆第11次)	1. 本公司經理人庫藏股分配案。	
114/12/9 (第5屆第12次)	1. 本公司經理人庫藏股分配案。 2. 本公司新任經理人個別薪資案。	

3. 本公司薪資報酬委員會之職能，係以專業客觀之地位，就本公司董事及經理人之薪資報酬政策及制度予以評估，並向董事會提出建議，以供其決策之參考。

(1). 職責範圍：

- A. 定期檢討本規程並提出修正建議。
- B. 訂定並定期檢討董事、經理人績效評估與薪資報酬之政策、制度、標準與結構。
- C. 定期評估並訂定董事、經理人之薪資報酬。

(2). 本委員會履行前項職權時，應依下列原則為之：

- A. 董事、經理人之績效評估及薪資報酬應參考同業通常水準支給情形，並考量與個人表現、公司經營績效及未來風險之關聯合理性。
- B. 不應引導董事及經理人為追求薪資報酬而從事逾越公司風險胃納之行為。
- C. 針對董事及高階經理人短期績效發放紅利之比例及部分變動薪資報酬支付時間應考量行業特性及公司業務性質予以決定。
- D. 對於會議討論本委員會成員之薪資報酬事項，應於當次會議說明，且該成員應予以進行利益迴避，不得加入討論與表決，亦不得代理其他薪資報酬委員會成員行使表決權。

前二項所稱之薪資報酬，包括現金報酬、認股權、分紅入股、退休福利或離職給付、各項津貼及其他具有實質獎勵之措施；其範疇應與公開發行公司年報應行記載事項準則中有關董事、經理人酬金一致。董事會討論本委員會之建議時，應綜合考量薪資報酬之數額、支付方式及公司未來風險等事項。

4.薪酬委員會職權及年度工作重點

(一) 薪酬委員會審議主要事項包括	(二) 年度工作重點
A.訂定並定期檢討薪資報酬之政策、制度、標準與結構	A. 審議董事與經理人之薪資報酬合理性
B.定期評估董事與經理人於公司治理與營運的績效	B. 審議經理人升任案
C.確保董事與經理人的績效與個人薪酬合乎比例	

(五) 永續發展委員會之組成、職責及運作情形

1. 永續發展委員會運作情形資訊

- (1) 本公司之永續發展委員會委員計3人。
- (2) 第1屆(本屆)委員任期：114年10月29日至115年6月14日。
- (3) 114年度永續發展委員開會1次(A)·委員資格及出席情形如下：

職稱	姓名	實際出席次數(B)	委託出席次數	實際出席率(%)(B/A)	備註
召集人	陶正國	1	0	100	-
委員	盧啟昌	1	0	100	-
委員	賴偉珍	1	0	100	-

2. 114年度永續發展委員之討論事由與決議結果

永續發展委員日期 與屆次	議案內容	決議結果意見之處理
114/12/26 (第1屆第1次)	1. 本公司 115 年永續發展計畫案。	照案通過/不適用

(六) 推動永續發展執行情形及與上市上櫃公司永續發展實務守則差異情形及原因

推動項目	執行情形			與上市上櫃公司 永續發展實務守 則差異情形及原因
	是	否	摘要說明	
一、公司是否建立推動永續發展之治理架構，且設置推動永續發展專(兼)職單位，並由董事會授權高階管理階層處理，及董事會督導情形？	V		本公司設置企業社會責任委員會並於 114 年 10 月 29 日經董事會核准決議為董事會下轄之功能性委員會之一，由總經理擔任召集人，高階主管負責次功能性委員會的運作，次功能性委員會分別為公司治理與經濟、永續環境、產品責任、員工關懷及社會參與等，發展與建立重大社會責任議題的管理準則。委員會每年定期向董事會報告永續發展執行情形。永續發展委員會組織、運作及執行情形已揭露於公司官網及永續發展報告書中。	無顯著差異
二、公司是否依重大性原則，進行與公司營運相關之環境、社會	V		本公司治理單位與各風險管理相關單位，為降低內外部風險帶來的衝擊與影響，依重大性原則、公司業務及經營特性，辨識營運相	無顯著差異

推動項目	執行情形			與上市上櫃公司 永續發展實務守 則差異情形及原 因
	是	否	摘要說明	
及公司治理議題之風險評估，並訂定相關風險管理政策或策略？			關之環境、社會及公司治理議題風險，規劃相關管理及監控措施。風險評鑑之結果(含各風險類別之管理政策、策略或機制)已揭露於公司官網及永續發展報告書中。	
三、環境議題				
(一)公司是否依其產業特性建立合適之環境管理制度？	V		本公司建置 ISO14001 環境管理系統，並透過第三方驗證單位審查通過取得認證；目前取得觀音廠及江陰廠皆取得 ISO 14001：2015 證書，其驗證範圍為： 觀音廠區：桃園市觀音區工業四路 9 號、驗證活動：印刷電路板製造。 江陰廠區：江陰市澄江東路 97 號、驗證活動：印刷電路板製造。	無顯著差異
(二)公司是否致力於提升能源使用效率及使用對環境負荷衝擊低之再生物料？	V		本公司致力於水資源回收再利用，並使用對環境負荷衝擊低之再生物料。 我們每年會設定節能方面的年度目標以及方向，同時通過節水和減少浪費來提高能源利用率。推動下列節能措施： 透過逐年汰換老舊設備；優先選用節能設計商品、設備加裝變頻器及整合公用設備能源供應管路等等。 每日追蹤能源使用狀況，管控產品電力單耗，管控其使用能源效率。 在產品設計規劃階段，在可達成產品良率的情況下，優先考量對環境負荷衝擊低的原物料或再生物料。	無顯著差異
(三)公司是否評估氣候變遷對企業現在及未來的潛在風險與機會，並採取相關之因應措施？	V		本公司每年自發性進行 ISO14064 溫室氣體盤查與驗證，透過廠區節能減碳等活動降低溫室氣體排放，以應對氣候變遷之全球環境議題。 本公司將依據 2017 年 6 月正式發佈的“氣候相關財務揭露 (TCFD)”，列出 113 年現在及未來與氣候相關潛在的風險及機會，並依評估結果制訂因應措施。	無顯著差異
(四)公司是否統計過去兩年溫室氣體排放量、用水量及廢棄物總重量，並制定溫室氣體減量、減少用水或其他廢棄物管理之政策？	V		本公司每年、定期並依據 ISO14064 等相關程序與法令規範進行溫室氣體盤查與統計原(物)料量、污染物排放量與廢棄物產出量等相關資訊，以監督廠內能資源使用狀況並擬定相關改善政策。(註 2)	無顯著差異
四、社會議題				
(一)公司是否依照相關法規及國	V		秉持公平合理原則對待所有員工，人資管理	無顯著差異

推動項目	執行情形			與上市上櫃公司 永續發展實務守 則差異情形及原 因
	是	否	摘要說明	
際人權公約，制定相關之管理政策與程序？			<p>上絕對兼顧制度化與人性化，我們恪守營運所在地勞動相關法規並以責任商業聯盟行為準則 (Responsible Business Alliance, RBA) 為管理框架，定期開展自評 (Self-Assessment Questionnaire, SAQ) 與驗證稽核計畫 (Validated Audit Program, VAP)，不斷進行審視相關作業，以符合相關規定；因應不斷推陳出新的國際會計準則及永續揭露準則 (IFRS Sustainability Disclosure Standards) 與金融法規 (如 CRS 共同申報準則)，公司亦有專責部門負責研究與對應，並具體落實作業，以順應法規環境的變遷。藉由管理辦法的制定與內部稽核的執行，辨別在生產營運過程中之人權風險並進行風險管理作業。此外，我們也遵循「聯合國全球盟約」、「聯合國世界人權宣言」及「國際勞工組織工作基本原則與權利宣言」等各項國際人權公約所揭櫫之人權保護精神與基本原則，充分體現尊重與保護人權之責任，有尊嚴的對待及尊重員工。114年觀音廠及江陰廠無高風險項目，亦無使用童工、強迫勞動及歧視等情事發生。瀚宇博德人權政策已公開於官網 https://tw.hannstarboard.com/labor/。觀音廠及江陰廠分別於113年及114年度通過RBA第三方稽核並獲得銀牌；觀音廠預計於115年度再次申請進行RBA稽核作業；每年定期舉辦ESG教育訓練，114年度觀音廠及江陰廠共有17,407人次參與訓練，總參訓時數達24,906小時。</p>	
(二)公司是否訂定及實施合理員工福利措施(包括薪酬、休假及其他福利等)，並將經營績效或成果適當反映於員工薪酬？	V		<p>瀚宇博德人才招聘政策以多元平等為核心，在員工招募、晉用、考核及升遷上，無依性別、年齡、宗教、種族、政治傾向、婚姻狀況、工會等背景不同而做區分，採取適才適性、用人唯才的人才任用政策。為有效留任人才，本公司薪酬政策係依營運目標與獲利表現、參酌外部薪酬水準，並考量員工專業知識技術、工作職掌及個人績效表現而定，並提供多項激勵性變動薪酬發放，藉以適時激勵員工士氣，並留任優秀員工。例如:平均年薪16個月以上、員工酬勞、月績效獎金、獲利分享獎</p>	無顯著差異

推動項目	執行情形			與上市上櫃公司 永續發展實務守 則差異情形及原 因
	是	否	摘要說明	
			<p>金、各項激勵獎金、久任獎金、介紹獎金、績優員工獎勵金等。</p> <p>同時重視員工身心平衡，設立職工福利委員會，規劃多元化福利制度，例如：三節節金/禮品、生日禮金、婚喪喜慶補助、免費精緻伙食、免費團體保險（包含壽險、意外傷害險、團體傷害醫療險、住院醫療險、癌症醫療險等），以及設有眷屬自費納保機制、員工宿舍與租屋補助、國內外旅遊補助、員工急難救助、部門聚餐補助、電影票卷、汽機車停車場、教育訓練補助、書報閱覽室與集乳室、免費員工健檢與廠醫健康諮詢、集團年終旺年會與摸彩、社團活動等</p>	
(三)公司是否提供員工安全與健康之工作環境，並對員工定期實施安全與健康教育？	V		<p>本公司已通過 ISO45001 職業安全與衛生管理系統驗證。每年定期實施在職勞工的一般與特殊健康檢查，並聘雇特約醫師每月進行臨場服務執行聽力保護、母性保護與過負荷保護計畫，以及健檢異常追蹤等健康促進與管理；定期實施勞工安全衛生教育訓練，114 年度觀音廠及江陰廠共計 18,690 人次參與訓練，總參訓時數達 35,583.5 小時。</p> <p>公司訓練課程：</p> <p>一、消防類：全廠疏散演練、消防編組演練、常駐廠商消防教育訓練。</p> <p>二、職安類：新人員工教育訓練、安委會成員在職教育訓練、藥水卸載教育訓練、化學品洩漏演練、台車作業安全教育訓練、第二種壓力容器教育訓練</p> <p>三、醫護類：健康講座、急救人員教育訓練、職場不法侵害教育訓練</p> <p>四、其他類：交通安全講習教育訓練、輻射防護教育訓練。</p> <p>114 年無火災事件發生。</p>	無顯著差異
(四)公司是否為員工建立有效之職涯能力發展培訓計畫？	V		<p>本公司每年度依據營運策略及中長期發展目標、各單位專業職能需求、員工績效考核評估之職能落差等，規劃適當的年度教育訓練計畫，包含新人職前訓練、在職訓練與認證制度，搭配外部訓練、員工自我發展等，涵蓋管理、專業、品保及通識等議題，以養成與提升員工本職應具備之技能，進而提高工作效率及品質；同時訂定完善的職位職級晉升制度，明</p>	無顯著差異

推動項目	執行情形			與上市上櫃公司 永續發展實務守 則差異情形及原 因										
	是	否	摘要說明											
			<p>確規範各級人員每年應達成的訓練項目與時數，作為升遷、考核、調薪之依據，為員工建構職涯發展體系，將員工成長與公司發展相結合。</p> <p>公司也提供公費及公假，讓員工參與外部訓練，積極鼓勵員工持續進修。除了實體課程也與數位課程廠商合作，建立線上學習系統 (e-learning)，提供多元化的學習管道，讓員工不受時間、空間限制自主學習，觀音廠多年前即導入 TTQS 人才發展品質管理系統，透過 PDDRO 的管理迴圈，從公司策略、訓練需求、設計、執行、查核與成果串連，建構完整且系統化的策略訓練體系，以持續改善訓練品質，曾多次榮獲 TTQS 企業銅牌獎之肯定。面對產業變革與市場競爭，公司整合全球資源，強化產品與技術佈局，在海外增加投資建廠，國際人才培養也是公司的重點培訓項目之一，公司提供 TOEIC 英文考核補助及獎勵金等措施，鼓勵同仁增進語言能力，以培養國際人才。114 年度觀音廠及江陰廠共計 68,948 人次參與訓練，總參訓時數達 630,559 小時。</p> <table border="1"> <thead> <tr> <th>核心訓練類別</th> <th>類別說明</th> </tr> </thead> <tbody> <tr> <td>新進人員訓練</td> <td>RBA、ESG、營業秘密保護、個人資料保護、智慧財產權、職安衛</td> </tr> <tr> <td>線上學習訓練</td> <td>提升自我專業涵養及養成自主學習習慣</td> </tr> <tr> <td>專業技術培訓</td> <td>使各單位同仁掌握技術及流程，了解工作要點</td> </tr> <tr> <td>管理才能培訓</td> <td>培養管理幹部具備相關管理知識及技巧</td> </tr> </tbody> </table>	核心訓練類別	類別說明	新進人員訓練	RBA、ESG、營業秘密保護、個人資料保護、智慧財產權、職安衛	線上學習訓練	提升自我專業涵養及養成自主學習習慣	專業技術培訓	使各單位同仁掌握技術及流程，了解工作要點	管理才能培訓	培養管理幹部具備相關管理知識及技巧	
核心訓練類別	類別說明													
新進人員訓練	RBA、ESG、營業秘密保護、個人資料保護、智慧財產權、職安衛													
線上學習訓練	提升自我專業涵養及養成自主學習習慣													
專業技術培訓	使各單位同仁掌握技術及流程，了解工作要點													
管理才能培訓	培養管理幹部具備相關管理知識及技巧													
(五)針對產品與服務之顧客健康與安全、客戶隱私、行銷及標示等議題，公司是否遵循相關法規及國際準則，並制定相關保護消費者或客戶權益政策及申訴程序？	V		本公司產品與服務之行銷及標示，均遵循相關法規之規定辦理；產品銷售對象因非直接面對最終產品的消費者，有關消費者權益政策及申訴程序之部份，並不適用。	無顯著差異										
(六)公司是否訂定供應商管理政策，要求供應商在環保、職業安全衛生或勞動人、資通訊安全或	V		本公司訂定供應商評估管理辦法，供應商須符合本辦法之 RBA 管理流程認定合格後使得列	無顯著差異										

推動項目	執行情形			與上市上櫃公司 永續發展實務守 則差異情形及原 因
	是	否	摘要說明	
隱私權保護權等議題遵循相關規範，及其實施情形？			<p>為合格供應商；每年會對主要供應商進行評鑑，若有不合格將取消合格供應商資格。</p> <p>本辦法共分為勞工與人權、健康與安全、環境、管理體系等面向；其中環境面向包括：</p> <ol style="list-style-type: none"> 1.合規與許可：依各行業及所在地法規，定期更新環境影響評估。 2.污染預防與製程改善：透過製程優化及增設空氣污染防治設備等措施，減少污染物的產生與排放。 3. 危害物質生命週期管理：對危險化學品與其他有害物質實施安全管理。 4. 廢水與廢棄物處理：妥善管理並合規處置一般及有害廢棄物。 5. 廢氣排放管制：對燃燒排放物等，進行分類、監測、管制與妥善處理。 6.水資源管理：提升用水效率、避免浪費，並嚴禁未經允許之排放進入污水系統或環境。 7.能源效率與溫室氣體管理：持續提升能源效率、降低能源使用，管理並減量範疇一、範疇二及具重大性之範疇三的溫室氣體排放。 8.資源效率與循環利用：透過製程/設施改善、材料替代、維修保養、節約與回收等作法，提高自然資源的使用效率。 <p>本公司 114 年度完成供應商評鑑計 88 家，執行比例為 100%，要求供應商履行社會責任承諾簽署「供應商社會責任承諾書」及「協力廠商有害物質不使用保證書」。</p>	
(七) 公司是否訂定並揭露人權盡職調查流程及其執行情形？	V		<p>1.人權盡職調查報告：</p> <p>良好的人力資源是本公司重視的環節，瀚宇博德致力於建立幸福且安全的職場環境，提供員工多元化與平等機會、兩性同工同酬、互信互重的勞資關係，讓公司與同仁能夠共創雙贏。我們恪守營運所在地勞動相關法規，同時採用「RBA 責任商業聯盟行為準則」為企業社會責任政策之推行準則，並遵循「聯合國全球盟約」、「聯合國世界人權宣言」及「國際勞工組織工作基本原則與權利宣言」等各項國際人權公約所揭櫫之人權保護精神與基本原則，充分體現尊重與保護人權之責任，有尊嚴的對待及尊重員工。</p> <p>2.114年度盡職調查流程及範圍說明：</p>	無顯著差異

推動項目	執行情形			與上市上櫃公司 永續發展實務守 則差異情形及原 因
	是	否	摘要說明	
			本公司盡職調查方式主要以歐盟《企業永續盡職調查指令》及《經濟合作與發展組織 - 責任商業行為盡職調查指南》(OECD Due Diligence Guidance for Responsible Business Conduct) 為基礎，訂定人權盡職調查程序，透過風險辨識與評估，設計減緩措施，落實改善及追蹤，以有效降低人權風險之影響與衝擊。114年度調查範圍主要以公司全體員工為主，下一年度將擴大範圍至關鍵原材料供應商及承包商。(註2)	
五、公司是否參考國際通用之報告書編製準則或指引，編製永續報告書等揭露公司非財務資訊之報告書？前揭報告書是否取得第三方驗證單位之確信或保證意見？	V		本公司報告書係依循全球永續性報告協會 (Global Sustainability Standards Board, GSSB)所發佈之 GRI 永續性報導準則(Global Reporting Initiative Standards)、永續會計準則委員會 (Sustainability Accounting Standards Board, SASB)所制定之硬體業標準、上市公司編制與申報永續報告書作業辦法及氣候相關財務揭露建議 (TCFD) 進行撰寫，以呈現各利害關係人所關注的經濟、社會及環境各面向的議題，並通過本報告書展現永續發展作為。報告書內容由瀚宇博德永續發展委員會各小組自行蒐集彙整資料編製完成，再提報至永續發展委員會確認，尚未經過外部第三方機構保證/確信，預計 115 年度申請第三方機構查驗。(註 3)	無顯著差異
六、公司如依據「上市上櫃公司永續發展實務守則」定有本身之永續發展守則者，請敘明其運作與所定守則之差異情形：本公司訂定「永續發展實務守則」與「永續發展行為準則管理辦法」遵循該準則運作並落實在日常運作中。				
七、其他有助於瞭解推動永續發展執行情形之重要資訊：已編製企業社會責任報告書並揭露於公司網站中。				

註1：公司已編製企業社會責任報告書者，運作情形得註明查閱企業社會責任報告書方式及索引頁次替代之。

註2：公司每年依據ISO 14064-1：2018國際標準，盤查其觀音廠及江陰廠溫室氣體排放量，並委託第三方查證單位查證，均取得查證證明書。

(1). 最近二年度母公司溫室氣體盤查及確訊資訊

項目	114 年度		113 年度	
	排放量	密集度	排放量	密集度
範疇一	1,261.53	0.22	1,057.61	0.15
範疇二	25,815.22	4.51	19,856.81	2.74
範疇三	67.21	0.01	40.77	0.01
佔盤查數據百分比	100%		100%	

項目	114 年度		113 年度	
	排放量	密集度	排放量	密集度
確信機構	ARES		ARES	
確信情形說明	無保留意見		無保留意見	
註 1：排放量單位為 (噸 CO ₂ e)；密集度=排放量/觀音廠營業收入(百萬新台幣)				
註 2：因應本公司產能增加及產品結構改變而造成溫室氣體排放增加，本公司將會持續投資減能減碳的項目支出，進而達成減碳之目標。				

(2). 溫室氣體減量目標、策略及具體行動計畫：本公司將於 116 年揭露減碳目標、策略及具體行動計畫。

2.本公司透過每日用水量追蹤，管控廠區用水狀況並計算產品用水單耗，以制訂相關管制措施，減少水資源浪費。

用水量 (單位：噸)	114年	113年
歷年用水量(自來水)	472,099	441,339
歷年廢水排放量	422,127	354,019
歷年耗水量	49,972	87,320
註：因應本公司產能增加及產品結構改變而造成溫室氣體排放增加，本公司將會持續投資減能減碳的項目支出，進而達成減碳之目標。		

3.本公司廢棄物減量措施：係採源頭減量方式管控廢棄物產出並以委託再利用處理為優先選擇；所產出之廢棄物均委託合法清除、處理廠商進行清理，降低環境負荷。

廢棄物產出量 (單位：噸)	114年	113年
有害	5,071.29	5,643.08
非有害	1,168.43	866.13
密集度	0.004	0.004
備註：1. 密集度計算：廢棄物產出重量/產品生產面積 2. 有害廢棄物：報廢板/邊角料類、其它資源類、其它非資源類、銅資源類、貴重金屬類。 3. 非有害廢棄物：其它資源類、其它金屬類、其它非資源類、廢木材類、廢紙類、廢塑膠類、貴重金屬類。		

4.本公司依循"節約能源及資源，能資源使用合理化"及"持續推動能資源節約並實施管控及減量，自願進行溫室氣體盤查"等政策，落實溫室氣體、自來水及廢棄物管理等措施，自113年起以每年削減上述溫室氣體排放量、自來水使用量及廢棄物產出量1%做為減量目標，透過節電、節水及包材循環再利用等措施達成減量目標，為環境永續發展盡一己之力。

減量目標設定 (削減1%)	溫室氣體 (單位：噸/CO ₂ e)	自來水 (單位：噸)	廢棄物 (單位：噸)
基準年	112年(註)/23,650.51	114 年/542,025	114 年/6,239.72
減量目標	236.5	5,420	62

註：依14064-1目標設定揭露年限

5.上市上櫃公司氣候相關資訊

項目	執行情形
1. 敘明董事會與管理階層對於氣候相關風險與機會之監督及治理。	因應氣候變遷對企業所造成風險，瀚宇博德於 2019 年建立溫室氣體盤查管理並且取得 ISO14064 溫室氣體認證，盤查範疇為【觀音廠】，並定期將執行進度與時程規劃呈報董事會。
2. 敘明所辨識之氣候風險與機會如何影響企業之業務、策略及財務(短期、中期、長期)。	<p>短期：遇到全球極端降雨與乾旱、原物料成本上漲、政府徵收碳與能源相關稅金等情況，導致產能中斷、營運成本增加，使用低碳能源、採更具效率的生產配銷方式來應對。</p> <p>中期：面對可能顧客消費行為轉變、平均雨量改變，導致既有的商品服務需求量下降、現有資產沖銷和提前報廢等情況，需透過開發更多低碳商品、研擬氣候調適方案以提高收入、減少氣候威脅。</p> <p>長期：面臨未來水資源匱乏、平均氣溫改變等情況，導致產能下降、基礎建設成本升高、勞動力管理與規劃被迫改變等情況，需提高整體災害的應變能力、導入更多元的替代能源以降低風險衝擊程度。</p>
3. 敘明極端氣候事件及轉型行動對財務之影響。	經評估極端氣候事件及轉型行動對本公司財務尚無重大影響。
4. 敘明氣候風險之辨識、評估及管理流程如何整合於整體風險管理制度。	本公司藉由溫室氣體盤查，掌握與管理整體排放量情形，鑑別出氣候相關重大風險與機會項目，再依據本公司【風險管理作業辦法】程序書，由各權責部門進行風險控制與的風險管理運作情形及擬定因應對策，定期檢視並與董事會報告。
5. 若使用情境分析評估面對氣候變遷風險之韌性，應說明所使用之情境、參數、假設、分析因子及主要財務影響。	本公司尚未採用氣候變遷之情境分析。
6. 若有因應管理氣候相關風險之轉型計畫，說明該計畫內容，及用於辨識及管理實體風險及轉型風險之指標與目標。	無。
7. 若使用內部碳定價作為規劃工具，應說明價格制定基礎。	無。
8. 若有設定氣候相關目標，應說明所涵蓋之活動、溫室氣體排放範疇、規劃期程，每年達成進度等資訊；若使用碳抵換或再生能源憑證(RECs)以達成相關目標，應說明所抵換之減碳額度來源及數量或再生能源憑證(RECs)數量。	設定本公司第一階段之範疇一及二的溫室氣體排放較基準年下降 1%，並逐年滾動調整。
9. 溫室氣體盤查及確信情形與減量目標、策略及具體行動計畫	不適用。

註3：透過問卷我們鑑別出年度重大人權議題及具體減緩與補救措施如下表所示：

議題	風險等級	風險影響	風險因應對策
不使用童工	高	補救計畫成本損失及影響公司形象	1. 制度調整:任用時應確實查驗個人身分證明文件 2. 補償：童工補救計畫
工時管理	高	不合法規及 RBA 標準，可能遭受行政處罰，嚴重時，可能遭員工申訴影響公司形象	1. 制度調整：定時發送出勤報表，確認是否有異常情況發生。 2. 補償： (1). 出現異常狀況時，人資主動與用人單位主管確認並協助員工解決問題。 (2). 建立良好溝通管道，包含政策宣導、勞資會議召開、員工意見箱等，讓員工能夠充份表達對於公司的建議或意見。
不騷擾、不歧視	高	與職場不法侵害有關的管理缺失可能衝擊員工對公司的信任程度，若造成訴訟事件，使公司面臨主管機關調查及處罰，影響公司形象	1. 制度調整：定期檢視、修訂性騷擾防治措施，以及相關申訴、檢舉人保護辦法，以符合法規要求。 2. 補償： (1). 員工可透過申訴專線、意見箱等管道反映及解決問題。 ☆稽核總處申訴電話 +886-928-888615(台灣) +86-185-6617-1998(中國) ☆稽核總處申訴信箱 audit@passivecomponent.com ☆人資申訴電話 +886-3-4838500 ext.2665(台灣) +886-0510-86197999 ext.88008(中國) ☆人資申訴信箱 hr@hannstarboard.com(台灣) hr.care@hannstarboard.com(中國) (2). 每個月安排廠醫駐廠及不定期的 EAP 員工協助方案訪談，提供心理諮商相關服務。 (3). 安排講座邀請專家宣導自我保護及權益維護等相關議題，114 年度江陰廠及觀音廠共計執行 17,407 人次，共計 24,906 小時的 ESG、人權教育訓練。

人權關注對象	高風險議題	補救措施	風險減緩
供應商	薪資與工時	若有供應商未建立有效的工時管理，要求供應商依照行為準則，改善排班制度。	抽檢供應商排班、加班及休假情況是否符合法令。
	健康與安全	發生工安事件後，要求事件承攬商負起包含團體保險、職業災害保險、勞退金請領保險撫卹理賠等應盡的補償措施。	供應商定期評鑑納入「環境衛生」及「職員健康與衛生」指標，檢視相關合法性。

供應商電話專線：+886-3-4838500 ext.2677

供應商申訴信箱：purchasing@hannstarboard.com

(七) 履行誠信經營情形及與上市上櫃公司誠信經營守則差異情形及原因

評估項目	運作情形		與上市上櫃公司誠信經營守則差異情形及原因	
	是	否		摘要說明
一、訂定誠信經營政策及方案				
(一) 公司是否制定經董事會通過之誠信經營政策，並於規章及對外文件中明示誠信經營之政策、作法，以及董事會與高階管理階層積極落實經營政策之承諾？	V		董事會通過了「公司誠信經營作業程序及行為指南」，該準則結合了誠實、透明和負責任的誠信經營理念，為所有員工提供高道德標準的指導方針，以及本公司董事會、高階管理階層及員工在工作中都必須落實誠信經營原則。本作業相關程序已揭露在公司網站中。	無顯著差異
(二) 公司是否建立不誠信行為風險之評估機制，定期分析及評估營業範圍內具較高不誠信行為風險之營業活動，並據以訂定防範不誠信行為方案，且至少涵蓋「上市上櫃公司誠信經營守則」第七條第二項各款行為之防範措施？	V		本公司訂定「公司誠信經營作業程序及行為指南」，明確建立不誠信行為風險之評估機制，定期分析及評估營業範圍內具較高不誠信行為風險之營業活動。要求員工簽訂員工承諾書、供應商簽訂廉潔承諾書，嚴禁員工收賄/行賄之行為，並由統購及業管風控單位嚴格審查合作供應商及客戶之誠信經營狀況；對於政治獻金均依法令規定辦理。	無顯著差異
(三) 公司是否於防範不誠信行為方案內明定作業程序、行為指南、違規之懲戒及申訴制度，且落實執行，並定期檢討修正前揭方案？	V		本公司基於公平、誠實、守信、透明原則從事商業活動，為落實誠信經營政策，並積極防範不誠信行為，訂定「公司誠信經營作業程序及行為指南」，具體規範本公司人員於執行業務時應注意之事項，並定期進行檢討修正。	無顯著差異
二、落實誠信經營				
(一) 公司是否評估往來對象之誠信紀錄，並於其與往來交易對象簽訂之契約中明定誠信行為條款？	V		本公司交易往來對象皆要求簽訂廉潔承諾，契約中明訂誠信行為條款。	無顯著差異
(二) 公司是否設置隸屬董事會之推動企業誠信經營專責單位，並定期(至少一年一次)向董事會報告其誠信經營政策與防範不誠信行為方案及監督執行情形？	V		本公司為健全誠信經營之管理，由人資單位負責誠信經營政策與防範方案之擬定與推動；稽核單位負責查核與監督，隨時注意國內外誠信經營相關規範之發展，並定期向董事會報告公司誠信經營之成效。	無顯著差異
(三) 公司是否制定防止利益衝突政策、提供適當陳述管道，並落實執行？	V		本公司依「公司誠信經營作業程序及行為指南」辦理。制定防止利益衝突政策、建立利益迴避制度、提供適當檢舉申訴管道，以落實誠信經營準則。	無顯著差異
(四) 公司是否為落實誠信經營已建立有效的會計制度、內部控制制度，並由內部稽核單位依不誠信行為風險之評估結果，擬訂相關稽核計畫，並據以查核防範不誠信行為方案之遵循情形，或委託會計師執行查核？	V		本公司已建立包含「公司誠信經營作業程序及行為指南」、「員工道德行為準則管理辦法」、「會計制度」等內部控制制度，且稽核單位於每年評估相關作業風險，酌以經營環境、組織狀況擬定內部稽核計畫並確實執行查核，以合理確保誠信經營的落實。	無顯著差異

評估項目	運作情形		與上市上櫃公司誠信經營守則差異情形及原因	
	是	否		摘要說明
(五)公司是否定期舉辦誠信經營之內、外部之教育訓練？	V		本公司定期舉辦與誠信經營議題相關之內、外部教育訓練（含誠信經營法規遵行、會計制度及內部控制等相關課程），114 年度觀音廠及江陰廠共計 16,599 人次參與訓練，總參訓時數達 20,545.5 小時。	無顯著差異
三、公司檢舉制度之運作情形				
(一)公司是否訂定具體檢舉及獎勵制度，並建立便利檢舉管道，及針對被檢舉對象指派適當之受理專責人員？	V		本公司於公司網站及內部網站建立並公告獨立檢舉信箱、檢舉電話專線，供本公司內部及外部人員使用，並針對被檢舉對象指派適當之受理專責。於員工獎懲管理辦法明定違反誠信經營之相關罰則，檢舉案件依調查事實於案件完結後，依其檢舉情事之情節輕重，酌發獎金予檢舉人，以樹立員工倫理道德準則。	無顯著差異
(二)公司是否訂定受理檢舉事項之調查標準作業程序、調查完成後應採取之後續措施及相關保密機制？	V		公司誠信經營作業程序及行為指南已訂定申訴管道、機制及流程，專責單位於受理檢舉事項時皆予以妥善紀錄、不定期回報及嚴守保密原則。	無顯著差異
(三)公司是否採取保護檢舉人不因檢舉而遭受不當處置之措施？	V		本公司處理檢舉情事之相關人員應對檢舉人身分及檢舉內容均予以保密，並承諾保護檢舉人不因檢舉情事而遭不當處置。	無顯著差異
四、加強資訊揭露				
公司是否於其網站及公開資訊觀測站，揭露其所定誠信經營守則內容及推動成效？	V		本公司「公司誠信經營作業程序及行為指南」及公司治理相關資訊已揭露於公司網站。	無顯著差異
五、公司如依據「上市上櫃公司誠信經營守則」定有本身之誠信經營守則者，請敘明其運作與所定守則之差異情形： 本公司已訂定「公司誠信經營作業程序及行為指南」規則，尚無差異情形。				
六、其他有助於瞭解公司誠信經營運作情形之重要資訊：(如公司檢討修正其訂定之誠信經營守則等情形) 本公司已訂定「公司誠信經營作業程序及行為指南」，經董事會決議通過實施，並送審計委員會及提報股東會報告，並將相關辦法放置公開資訊觀測站及公司網站。				

(八) 其他足以增進對公司治理運作情形之瞭解的重要資訊：

1. 最近年度董事進修情形：

職稱	姓名	進修日期		課程名稱	進修時數
		起	迄		
董事	焦佑衡	114/11/21	114/11/21	114 年度內部人股權交易法律遵循宣導說明會	3.0
		114/11/13	114/11/13	全球經貿局勢的挑戰與因應；策略領導：商業構想的基石	3.0
		114/11/13	114/11/13	量子科學探索：量子計算發展與半導體產業策略機會	1.5
		114/05/16	114/05/16	數位轉型價值創造-以數據驅動引領變革，並為 AI 產業化開拓發展契機	2.0
		114/05/09	114/05/09	數位製造發展戰略	3.0
法人董事 代表人	賴偉珍	114/07/29	114/07/29	詐騙手法剖析及洗錢相關法規案例介紹 (含內線交易宣導)	2.0
		114/07/29	114/07/29	誠信經營、員工舞弊與檢舉制度(含性平)	2.0
		114/07/29	114/07/29	AI 發展與資安風險	2.0
法人董事 代表人	吳永輝	114/07/29	114/07/29	詐騙手法剖析及洗錢相關法規案例介紹 (含內線交易宣導)	2.0
		114/07/29	114/07/29	誠信經營、員工舞弊與檢舉制度(含性平)	2.0
		114/07/29	114/07/29	AI 發展與資安風險	2.0
法人董事 代表人	焦子語	114/07/29	114/07/29	詐騙手法剖析及洗錢相關法規案例介紹 (含內線交易宣導)	2.0
		114/07/29	114/07/29	誠信經營、員工舞弊與檢舉制度(含性平)	2.0
		114/07/29	114/07/29	AI 發展與資安風險	2.0
法人董事 代表人	周致中	114/07/29	114/07/29	詐騙手法剖析及洗錢相關法規案例介紹 (含內線交易宣導)	2.0
		114/07/29	114/07/29	誠信經營、員工舞弊與檢舉制度(含性平)	2.0
		114/07/29	114/07/29	AI 發展與資安風險	2.0
獨立董事	盧啟昌	114/07/29	114/07/29	詐騙手法剖析及洗錢相關法規案例介紹 (含內線交易宣導)	2.0
		114/07/29	114/07/29	誠信經營、員工舞弊與檢舉制度(含性平)	2.0
		114/07/29	114/07/29	AI 發展與資安風險	2.0
獨立董事	王國城	114/08/21	114/08/21	企業股權投資規劃及合資協議實務解析	3.0
		114/08/21	114/08/21	川普 2.0：全球稅務改	3.0
		114/07/29	114/07/29	誠信經營、員工舞弊與檢舉制度(含性平)	2.0
		114/07/29	114/07/29	詐騙手法剖析及洗錢相關法規案例介紹 (含內線交易宣導)	2.0
		114/07/29	114/07/29	AI 發展與資安風險	2.0
獨立董事	苑竣唐	114/07/29	114/07/29	詐騙手法剖析及洗錢相關法規案例介紹 (含內線交易宣導)	2.0
		114/07/29	114/07/29	誠信經營、員工舞弊與檢舉制度(含性平)	2.0
		114/07/29	114/07/29	AI 發展與資安風險	2.0

職稱	姓名	進修日期		課程名稱	進修時數
		起	迄		
獨立董事	李怡欣	114/07/29	114/07/29	詐騙手法剖析及洗錢相關法規案例介紹 (含內線交易宣導)	2.0
		114/07/29	114/07/29	誠信經營、員工舞弊與檢舉制度(含性平)	2.0
		114/07/29	114/07/29	AI 發展與資安風險	2.0

2.最近年度經理人進修情形：

職稱姓名	進修日期		課程名稱	時數
	起	迄		
執行長 焦佑衡	同上			
財會主管兼 公司治理主管 簡佩琪	114/12/19	114/12/19	董監事暨公司治理主管系列課程 - 臺灣資產管理時代：家族辦公室的契機與挑戰	3.0
	114/12/10	114/12/10	董監事暨公司治理主管系列課程 - 碳訂價機制國內外發展趨勢	3.0
	114/08/11	114/08/11	CDP 對應 IFRS S2 問題解析宣導課程	6.0
	114/07/24	114/07/24	企業綠電採購策略及碳定價對財務報表的影響	6.0
	114/05/21	114/05/21	Excel 樞紐分析在財務、股務、成本分攤、稽核及與 Word 聯合運用班	6.0

(九) 內部控制制度執行狀況

1. 內部控制聲明書：請參閱公開資訊觀測站，【公開資訊觀測站(<https://mops.twse.com.tw>) > 單一公司 > 公司治理 > 公司規章/內部控制 > 內控聲明書公告】，輸入年度及公司代號查詢。
2. 委託會計師專案審查內部控制制度者，應揭露會計師審查報告：無。

(十) 最近年度及截至年報刊印日止，股東會及董事會之重要決議

1 股東常會重要決議

開會日期	案由	決議結果	決議執行情形
114/06/18	(一) 承認本公司民國 113 年度營業報告書及財務報表案。	經投票表決通過承認原董事會提案。	相關表冊已依公司法等相關法令規定向主管機關辦理備查及公告申報。
	(二) 承認本公司民國 114 年度盈餘分派案。	經投票表決通過承認原董事會提案。	執行情形：每股配發現金股利新台幣 2.5 元，股東紅利合計新台幣 1,215,415,000 元，於民國 114 年 07 月 25 日發放完畢。
	(三) 討論本公司「公司章程」修正案。	經投票表決通過原董事會提案。	決議通過。
	(四) 討論本公司「資金貸與作業程序」修正案	經投票表決通過原董事會提案。	決議通過。
	(五) 討論本公司「取得或處分資產規則管理辦法」修正案。	經投票表決通過原董事會提案。	決議通過。

2. 董事會之重要決議

開會日期	董事會議案內容
114/01/16 (第 12 屆第 12 次)	<ol style="list-style-type: none"> 1. 擬編列本公司 114 年度營運計劃。 2. 本公司 113 年度員工及董事酬勞分派比率。 3. 本公司經理人 113 年下半年度獲利分享獎金(Profit Sharing)及年終績效獎金發放案。
114/02/11 (第 12 屆第 13 次)	擬參與嘉聯益科技股份有限公司現金增資認股增加持股案。
114/02/19 (第 12 屆第 14 次)	<ol style="list-style-type: none"> 1. 謹造具本公司 113 年度財務報表案。 2. 本公司民國 113 年度員工及董事酬勞總額分派案。 3. 本公司民國 113 年度「內部控制制度聲明書」案。 4. 本公司經理人 113 年下半年度 Gatekeeper 獎金發放案。 5. 本公司擬從事推動慈善及藝文活動捐款案。
114/03/27 (第 12 屆第 15 次)	<ol style="list-style-type: none"> 1. 本公司 114 年度財務報表簽證會計師之委任及報酬案及評估簽證會計師獨立性。 2. 本公司民國 113 年度盈餘分派案。 3. 本公司「取得或處分資產規則管理辦法」部分條文修正案。 4. 本公司「資金貸與作業程序」部分條文修正案。 5. 本公司「公司章程」部分條文修正案。 6. 本公司民國 114 年股東會召開相關事宜 7. 本公司民國 113 年度董事個別酬勞分派案。 8. 本公司民國 113 年度經理人個別員工酬勞分派案。 9. 訂定本公司基層員工範圍案。
114/05/02 (第 12 屆第 16 次)	<ol style="list-style-type: none"> 1. 本公司民國 114 年第 1 季財務報表案。 2. 本公司民國 113 年度營業報告書。 3. 本公司民國 113 年度關係企業合併營業報告書。 4. 擬修訂本公司「股務單位內部控制制度」。 5. 擬為轉投資子公司出具 Letter of Comfort。 6. 本公司「公司章程」部分條文修正案。 7. 本公司擬依證券交易法之規定轉讓庫藏股予員工。
114/08/06 (第 12 屆第 17 次)	<ol style="list-style-type: none"> 1. 謹造具本公司民國 114 年第 2 季財務報表案。 2. 本公司依規定編製永續報告書。 3. 本公司經理人於民國 114 年上半年度獲利分享(Profit Sharing)獎金及 Gatekeeper 獎金發放案。 4. 本公司經理人個別調薪案。 5. 本公司擬依證券交易法之規定轉讓庫藏股予員工。 6. 參與精成科技(股)公司現金增資認股增加持股案。
114/09/16 (第 12 屆第 18 次)	<ol style="list-style-type: none"> 1. 修正本公司「薪工循環內部控制制度-薪資管理作業」。 2. 修正本公司「關係人相互間財務業務相關作業管理辦法」。 3. 本公司擬依證券交易法之規定轉讓庫藏股予員工。 4. 本公司依證券交易法第 28 條之 2 及金融監督管理委員會發佈之「上市上櫃公司買回本公司股份辦法」規定，擬買回本公司已發行股份轉讓予員工案。

開會日期	董事會議案內容
114/10/29 (第 12 屆第 19 次)	<ol style="list-style-type: none"> 1. 謹造具本公司民國 114 年第 3 季財務報表案。 2. 謹造具修正後之「114 年度稽核計劃」。 3. 謹造具「115 年度內控循環稽核計劃」。 4. 擬為轉投子公司出具 Letter of Comfort。 5. 本公司擬成立永續發展委員會、訂定其組織規程及委任永續發展委員。 6. 擬訂定本公司「風險管理政策與程序作業辦法」。 7. 本公司向關係人嘉聯益科技股份有限公司取得使用權資產案。
114/12/09 (第 12 屆第 20 次)	<ol style="list-style-type: none"> 1. 擬修訂「股務單位內部控制制度」。 2. 本公司擬依證券交易法之規定轉讓庫藏股予員工。
115/01/22 (第 12 屆第 21 次)	<ol style="list-style-type: none"> 1. 擬編列本公司 115 年度營運計劃。 2. 本公司 114 年度員工及董事酬勞分派比率。 3. 本公司經理人 114 年下半年度獲利分享(Profit Sharing)獎金及年終績效獎金發放案。
115/02/24 (第 12 屆第 22 次)	<ol style="list-style-type: none"> 1. 謹造具本公司 114 年度財務報表案。 2. 謹討論本公司 115 年度財務報表簽證會計師之委任案。 3. 本公司民國 114 年度員工及董事酬勞總額分派案。 4. 擬辦理本公司董事暨獨立董事全面改選事宜。 5. 本公司民國 115 年股東會召開相關事宜。 6. 本公司民國 114 年度「內部控制制度聲明書」案。 7. 本公司經理人 114 年下半年度 Gatekeeper 獎金發放案。 8. 本公司擬從事推動慈善及藝文活動捐款案。
115/04/28 (第 12 屆第 23 次)	<ol style="list-style-type: none"> 1. 本公司民國 115 年第 1 季財務報表案。 2. 本公司 114 年度財務報表簽證會計師之委任及報酬案。 3. 本公司民國 114 年度營業報告書。 4. 本公司民國 114 年度盈餘分派案。 5. 擬議本公司董事候選人提名名單案。 6. 擬提請股會解除本公司新任董事競業禁止之限制事宜。 7. 修正本公司「關係人相互間財務業務相關作業管理辦法」。 8. 擬為轉投子公司出具 Letter of Comfort。 9. 本公司經理人晉升及個別調薪案。 10. 本公司 114 年度基層員工之員工酬勞分派。 11. 本公司民國 114 年度董事個別酬勞分派案。 12. 本公司民國 114 年度經理人個別員工酬勞分派案。

(十一) 最近年度及截至年報刊印日止，董事對董事會通過重要決議有不同意見且有紀錄或書面聲明者，其主要內容:無。

四、簽證會計師公費資訊

單位：新台幣仟元

會計師事務所名稱	會計師姓名	會計師查核期間	審計公費	非審計公費	合計	備註
勤業眾信聯合會計師事務所	吳恪昌	114 年度	4,080	800	4,880	註
	張至誼					

註：移轉定價三層文檔編製服務、減資查核服務等 800 仟元。

- (一). 更換會計師事務所且更換年度所給付之審計公費較更換前一年度之審計公費減少者，應揭露更換前後審計公費金額及原因：無。
- (二). 審計公費較前一年度減少達百分之十以上者，應揭露審計公費減少金額、比例及原因：無。

五、更換會計師資訊：無。

六、公司之董事長、總經理、負責財務或會計事務之經理人，最近一年內曾任職於簽證會計師所屬事務所或其關係企業者，應揭露其姓名、職稱及任職期間資訊：無。

七、董事、經理人及持股比例超過百分之十之股東股權移轉及股權質押變動情形

(一). 董事、經理人及大股東股權變動情形

請參閱公開資訊觀測站，【公開資訊觀測站(<https://mops.twse.com.tw>) > 彙總報表 > 股權變動 / 證券發行 > 董監大股東持股/質押/轉讓 > 董監事、經理人及大股東持股餘額 > 董事、監察人、經理人及大股東持股餘額彙總表】，輸入市場別及資料年月查詢。

(二). 董事、經理人及大股東股權移轉之相對人為關係人者，應揭露資訊：無。

(三). 董事、經理人及大股東股權質押之相對人為關係人者，應揭露資訊：無。

八、持股比例占前十名之股東，其相互間為關係人或為配偶、二親等以內之親屬關係之資訊

115年4月20日

姓名	本人持有股份		配偶、未成年子女持有股份		利用他人名義合計持有股份		前十大股東相互間具有關係人或為配偶、二親等以內之親屬關係者，其名稱或姓名及關係		備註
	股數	持股比例(%)	股數	持股比例(%)	股數	持股比例(%)	名稱	關係	
華新科技(股)公司	102,950,543	21.18	0	0.00	0	0.00	華新麗華(股)公司	董事長互為二親等以內親屬	本公司之董事
							嘉聯益科技(股)公司	法人股東之副董事長與法人股東之董事長為同一人	
							金鑫投資(股)公司	董事長互為二親等以內親屬	
							行行投資有限公司	董事長互為一親等以內親屬	
							信昌電子陶瓷(股)公司	董事長為同一人	
代表人：焦佑衡	11,873,404	2.44	16,969	0.00	0	0.00	洪白雲	一親等以內親屬	
華新麗華(股)公司	58,653,635	12.06	0	0.00	0	0.00	華新科技(股)公司	董事長互為二親等以內親屬	-
							嘉聯益科技(股)公司	法人股東之副董事長與該法人股東之董事長為二親等以內親屬	
							金鑫投資(股)公司	董事長互為二親等以內親屬	
							信昌電子陶瓷(股)公司	董事長互為二親等以內親屬	
							洪白雲	一親等以內親屬	
代表人：焦佑倫	436,050	0.09	0	0.00	0	0.00	焦佑衡	二親等以內親屬	
嘉聯益科技(股)公司	23,272,932	4.79	0	0.00	0	0.00	華新科技(股)公司	法人股東之董事長與該法人股東之副董事長為同一人	-
							華新麗華(股)公司	法人股東之董事長與該法人股東之副董事長為二親等以內親屬	
							金鑫投資(股)公司	法人股東之董事長與該法人股東之副董事長為二親等以內親屬	
							行行投資有限公司	法人股東之董事長與該法人股東之副董事長為一親等以內親屬	
							信昌電子陶瓷(股)公司	法人股東之董事長與該法人股東之副董事長為同一人	
代表人：賴偉珍	412,117	0.08	0	0.00	0	0.00	-	-	
金鑫投資(股)公司	17,249,459	3.55	0	0.00	0	0.00	華新科技(股)公司	董事長互為二親等以內親屬	本公司之董事
							華新麗華(股)公司	董事長互為二親等以內親屬	
							嘉聯益科技(股)公司	法人股東之副董事長與該法人股東之董事長為二親等以內親屬	
							信昌電子陶瓷(股)公司	董事長互為二親等以內親屬	
							洪白雲	一親等以內親屬	
代表人：焦佑鈞	666	0.00	0	0.00	0	0.00	焦佑衡	二親等以內親屬	
焦佑衡	11,873,404	2.44	16,969	0.00	0	0.00	華新科技(股)公司	董事長為同一人	本公司之董事長兼執行長
							華新麗華(股)公司	董事長互為二親等以內親屬	
							嘉聯益科技(股)公司	與法人股東之副董事長為同一人	
							金鑫投資(股)公司	董事長互為二親等以內親屬	
							行行投資有限公司	董事長互為一親等以內親屬	
							信昌電子陶瓷(股)公司	董事長為同一人	
洪白雲	一親等以內親屬								

姓名	本人持有股份		配偶、未成年子女持有股份		利用他人名義合計持有股份		前十大股東相互間具有關係人或為配偶、二親等以內之親屬關係者，其名稱或姓名及關係		備註
	股數	持股比例(%)	股數	持股比例(%)	股數	持股比例(%)	名稱	關係	
行行投資有限公司	10,463,520	2.15	0	0.00	0	0.00	華新科技(股)公司	董事長互為一親等以內親屬	本公司之董事
							信昌電子陶瓷(股)公司	董事長互為一親等以內親屬	
							嘉聯益科技(股)公司	法人股東之副董事長與該法人股東之董事長為一親等以內親屬	
							洪白雲	二等親以內親屬	
代表人：焦子昀	78,753	0.02	0	0.00	0	0.00	焦佑衡	一親等以內親屬	
洪白雲	9,281,552	1.91	0	0.00	0	0.00	華新科技(股)公司	與法人股東之董事長為一親等以內親屬	-
							華新麗華(股)公司	與法人股東之董事長為一親等以內親屬	
							嘉聯益科技(股)公司	與法人股東之副董事長為一親等以內親屬	
							金鑫投資(股)公司	與法人股東之董事長為一親等以內親屬	
							行行投資有限公司	與法人股東之董事長為二親等以內親屬	
							信昌電子陶瓷(股)公司	與法人股東之董事長為一親等以內親屬	
							焦佑衡	一親等以內親屬	
華南銀行託管元大臺灣價值高息 ETF 證券投資信託基金專戶	7,664,000	1.58	0	0.00	0	0.00	-	-	-
邱月虹	5,762,000	1.19	0	0.00	0	0.00	-	-	-
信昌電子陶瓷(股)公司	5,214,865	1.07	0	0.00	0	0.00	華新科技(股)公司	董事長為同一人	-
							華新麗華(股)公司	董事長互為二親等以內親屬	
							嘉聯益科技(股)公司	法人股東之副董事長與該法人股東之董事長為同一人	
							金鑫投資(股)公司	董事長互為二親等以內親屬	
							行行投資有限公司	董事長互為一親等以內親屬	
代表人：焦佑衡	11,873,404	2.44	16,969	0.00	0	0.00	洪白雲	一親等以內親屬	

九、綜合持股比例

單位：股；新台幣千元/外幣為元

轉投資事業(註1)	本公司投資		董事、經理人及直接或間接控制 事業之投資		綜合投資	
	股數	持股比例 (%)	股數(註2)	持股比例 (%)	股數(註2)	持股比例 (%)
HannStar Board (BVI) Holdings Corp.	52,000,000	100.00	0	0.00	52,000,000	100.00
精成科技股份有限公司	201,204,729	40.30	8,713,636	1.75	209,918,365	42.05
嘉聯益科技股份有限公司	176,415,555	27.73	1,233,475	0.19	177,649,030	27.92
博德新能股份有限公司	1,250,000	25.00	1,250,000	25.00	2,500,000	50.00

註1：係公司之採用權益法之投資。

註2：截至刊印日止部分轉投資事業之投有股數係以原始投資金額列示。

參、募資情形

一、資本及股份

(一) 股本來源

1. 股本形成經過

單位：新台幣元/股

年.月	發行價格	核定股本		實收股本		備註	
		股數	金額	股數	金額	股本來源	生效日期與文號
78.03	10	8,000,000	80,000,000	8,000,000	80,000,000	設立	-
81.05	10	40,000,000	400,000,000	16,000,000	160,000,000	現金增資80,000,000元	-
87.10	10	40,000,000	400,000,000	40,000,000	400,000,000	盈餘轉增資40,000,000元 現金增資200,000,000元	87.10.27 (87)台財證(一)第88249號函
88.07	10	64,000,000	640,000,000	46,000,000	460,000,000	盈餘轉增資60,000,000元	88.07.08 (88)台財證(一)第62356號函
89.06	10	64,000,000	640,000,000	50,850,000	508,500,000	盈餘轉增資48,500,000元 (含員工紅利2,500,000元)	89.06.22 (89)台財證(一)第54011號函
90.06	10	78,000,000	780,000,000	57,818,761	578,187,610	盈餘轉增資69,687,610元 (含員工紅利8,667,610元)	90.06.05 (90)台財證(一)第135262號函
90.10	10	78,000,000	780,000,000	69,485,427	694,854,270	合併增資發行新股116,666,660元	90.10.17 (90)台財證(一)第162065號函
91.10	10	138,000,000	1,380,000,000	100,102,080	1,001,020,800	盈餘轉增資51,166,530(含員工紅利9,475,280元)現金增資255,000,000元	91.07.10 (91)台財證(一)第0910138137號
92.10	10	148,000,000	1,480,000,000	107,473,232	1,074,732,320	盈餘轉增資73,711,520元 (含員工紅利13,650,280元)	92.8.20台財證一字第0920137685號
93.04	10	148,000,000	1,480,000,000	112,774,732	1,127,747,320	海外轉換公司債轉換5,301,500股	-
93.07	10	200,000,000	2,000,000,000	125,988,460	1,259,884,600	盈餘轉增資132,137,280元 (含員工紅利24,469,860元)	93.5.14台財證一字第0930121303號
93.10	10	200,000,000	2,000,000,000	144,377,498	1,443,774,980	海外轉換公司債轉換18,389,038股	-
94.02	10	200,000,000	2,000,000,000	172,542,966	1,725,429,660	海外轉換公司債轉換28,165,468股	94.4.28金管證一字第0940113974號
94.04	10	200,000,000	2,000,000,000	196,698,981	1,966,989,810	盈餘轉增資241,560,150元	94.9.14金管證一字第0940138353號
94.06	10	280,000,000	2,800,000,000	204,304,390	2,043,043,900	海外可轉換公司債轉換7,605,409股	94.06.29經授商字第09401116490號
94.09	10	280,000,000	2,800,000,000	208,071,729	2,080,717,290	海外可轉換公司債轉換3,767,339股	94.09.21經授商字第09401185060號
94.11	10	280,000,000	2,800,000,000	232,071,729	2,320,717,290	現金增資240,000,000元	94.11.10經授商字第09401225840號
95.07	10	400,000,000	4,000,000,000	280,806,792	2,808,067,920	盈餘轉增資487,350,630元	95.08.23經授商字第09501186890號
96.08	10	400,000,000	4,000,000,000	331,352,014	3,313,520,140	盈餘轉增資505,452,220元	96.08.24經授商字第09601207530號
97.09	10	600,000,000	6,000,000,000	397,362,416	3,973,624,160	盈餘轉增資660,104,020元	97.09.16經授商字第09701238260號
97.10	10	600,000,000	6,000,000,000	397,608,416	3,976,084,160	員工認股權憑證轉換246,000股	97.10.09經授商字第09701258160號
98.10	10	600,000,000	6,000,000,000	399,926,416	3,999,264,160	員工認股權憑證轉換2,318,000股	98.10.20經授商字第09801239910號
99.02	10	600,000,000	6,000,000,000	400,253,416	4,002,534,160	員工認股權憑證轉換327,000股	99.02.11經授商字第09901031600號
99.05	10	600,000,000	6,000,000,000	400,592,416	4,005,924,160	員工認股權憑證轉換339,000股	99.05.14經授商字第09901099200號
99.10	10	600,000,000	6,000,000,000	440,717,657	4,407,176,570	盈餘轉增資400,592,410元 員工認股權憑證轉換66,000股	99.10.26經授商字第09901239710號
100.01	10	600,000,000	6,000,000,000	440,749,657	4,407,496,570	員工認股權憑證轉換32,000股	100.01.27經授商字第10001014480號
100.04	10	600,000,000	6,000,000,000	441,171,657	4,411,716,570	員工認股權憑證轉換422,000股	100.04.06經授商字

年.月	發行價格	核定股本		實收股本		備註	
		股數	金額	股數	金額	股本來源	生效日期與文號
							第10001066900號
100.08	10	600,000,000	6,000,000,000	457,936,180	4,579,361,800	盈餘轉增資167,645,230元	100.08.26經授商字第10001199170號
103.11	10	600,000,000	6,000,000,000	455,436,180	4,554,361,800	註銷庫藏股2,500,000股	103.11.19經授商字第10301241080號
105.07	10	600,000,000	6,000,000,000	450,436,180	4,504,361,800	註銷庫藏股5,000,000股	105.07.22經授商字第10501177640號
108.08	10	600,000,000	6,000,000,000	459,424,904	4,594,249,040	盈餘轉增資89,887,240元	108.08.19經授商字第10801109930號
108.08	10	700,000,000	7,000,000,000	459,424,904	4,594,249,040	核定股本變更	108.08.27經授商字第10801114210號
108.10	10	700,000,000	7,000,000,000	491,441,352	4,914,413,520	受讓發行新股32,016,448股	108.10.28經授商字第10801147160號
109.06	10	700,000,000	7,000,000,000	528,441,352	5,284,413,520	現金增資370,000,000元	109.06.12經授商字第10901099150號
113.09	10	700,000,000	7,000,000,000	486,166,000	4,861,660,000	現金減資422,753,520元	113.09.09經授商字第11330147100號

註：本公司無以現金以外之財產抵充股款之情形。

2. 股份種類

115年4月20日

股份種類	核定股本			備註
	流通在外股份	未發行股份	合計	
普通股	486,166,000(註1)	213,834,000	700,000,000	上市公司股票

註1：截至股東會停止過戶日止，發行流通在外股數為普通股486,166,000股(含庫藏股227,000股)，每股面額新台幣10元。

3. 括申報制度相關資訊：無。

(二) 主要股東名單

115年4月20日

主要股東名稱	股份	持有股數(股)	持股比例(%)
華新科技股份有限公司		102,950,543	21.18
華新麗華股份有限公司		58,653,635	12.06
嘉聯益科技股份有限公司		23,272,932	4.79
金鑫投資股份有限公司		17,249,459	3.55
焦佑衡		11,873,404	2.44
行行投資有限公司		10,463,520	2.15
洪白雲		9,281,552	1.91
華南銀行託管元大臺灣價值高息ETF證券投資信託基金專戶		7,664,000	1.58
邱月虹		5,762,000	1.19
信昌電子陶瓷股份有限公司		5,214,865	1.07

(三) 公司股利政策及執行狀況

1. 依公司章程所定之股利政策：

公司年度總決算如有盈餘，依下列順序辦理。

(1) 本公司章程第廿四條規定：年度總決算如有盈餘，應先彌補以往虧損並提繳稅款，次就其餘額提百分之十為法定盈餘公積，並依法令或主管機關規定提列或迴轉特別盈餘公積後，如尚有盈餘，加計以前年度累積未分配盈餘，由董事會擬具股東紅利分派案，提請股東會決議後分派或保留之。

(2) 本公司盈餘之分派除依本公司章程第廿四條規定辦理外，當年度分派之股東股息及紅利中0%~50%以現金股利發放，50%~100%以股票股利發放；惟公司取得足夠資金支應該年度資金需求時，前述現金股利發放之比例得予提高至100%。

2. 本次股東會擬議股利分派之情形：

114年度盈餘分派經民國115年4月28日董事會決議通過，擬自可供分配盈餘發股東現金股利計新台幣2.52元，依本公司已發行有權參與分派股數486,166,000股計算，每股可配發現金股利新台幣1,225,138,320元；本分派案將俟115年股東常會承認通過。

3. 預期股利政策將有重大變動時，應加以說明：無

(四) 本次股東會擬議之無償配股對公司營業績效及每股盈餘之影響：

本次股東常會未擬議無償配股，且本公司依規定不需公開 114 年度財務預測，故無須揭露年度預估資訊。

(五) 員工及董事酬勞：

1. 公司章程規定本公司年度如有獲利，應提撥百分之二至百分之十為員工酬勞(本項員工酬勞數額中不低於50%應為基層員工分配酬勞)；另提撥不超過百分之二為董事酬勞。但公司尚有累積虧損時，應預先保留彌補數額。前項員工酬勞由董事會決議以股票或現金發放，對象得包括符合一定條件之從屬公司員工。依公司章程之股利政策並參考以前年度之提撥情形，為估列員工酬勞、董事酬勞及配發股票紅利之基礎，若實際配發金額與估列數有差異時，則依會計估計變動處理，並於發放年度調整入帳。

2. 員工及董事及酬勞之實際分派情形(包括分派股數、金額及股價)、其與認列員工及董事酬勞有差異者並應敘明差異數、原因及處理情形。

(1).民國114年度董事及員工酬勞

單位：新台幣元

	董事會(民國115年2月21日)	114年度估列數(註)
董事酬勞(現金)	46,485,342	46,485,342
員工酬勞(現金)	119,533,746	119,533,746
合計	166,019,088	166,019,088

註：實際數與估列數無差異。

(2).民國113年度董事及員工酬勞

單位：新台幣元

	董事會(民國114年2月19日)	113年度估列數(註)
董事酬勞(現金)	48,305,480	48,305,476
員工酬勞(現金)	98,336,147	98,336,148
合計	146,641,627	146,641,624

註：員工酬勞及董事酬勞配發金額較113年度帳列減少新台幣3元，主係估計差異所致，於次期調整損益。

(六) 最近年度及截至年報刊印日止，公司買回本公司股份情形：

1.已執行完畢者：

買回期次	第8次	第9次	第10次
買回目的	轉讓股份予員工	轉讓股份予員工	轉讓股份予員工
買回期間	113/3/28-113/4/11	114/5/5-114/5/9	114/9/17-114/10/14
買回區間價格(新台幣)	每股57元~70元	每股40元~65元	每股75元~88元
已買回股份種類及數量	普通股3,000,000股(註2)	普通股2,000,000股	普通股2,000,000股
已買回股份金額	新台幣184,434,463元	新台幣100,371,468元	新台幣172,633,060元
已買回數量占預定買回數量之比率(%)	100%	100%	100%
已辦理銷除及轉讓之股份數量	普通股 3,000,000 股 (註3)	普通股 2,000,000 股 (註4)	普通股 1,773,000 股 (註5)
累積持有本公司股份數量	普通股0股	普通股0股	普通股227,000股
累積持有本公司股份數量占已發行股份總數比率(%)	0%	0%	0.05%

註 1：本公司截至股東常會停止過戶日止，已發行股份總數為 486,166,000(含庫藏股 227,000 股)。

註 2：原買回股數 3,000,000 股，經民國 113 年現金減資後換發股數為 2,760,000 股。

註 3：114/08/21 轉讓 953,000 股；114/09/30 轉讓 1,807,000 股。

註 4：114/08/21 轉讓 953,000 股；114/09/30 轉讓 1,047,000 股。

註 5：115/01/02 轉讓 1,773,000 股

2.尚在執行中者：無。

二、公司債辦理情形：無。

三、特別股辦理情形：無。

四、海外存託憑證辦理情形：無。

五、員工認股權憑證辦理情形：無。

六、限制員工權利新股辦理情形：無。

七、併購或受讓他公司股份發行新股辦理情形：無。

八、資金運用計畫執行情形：無。

肆、營運概況

一、業務內容

(一) 業務範圍：

1.公司所營業務之主要內容：

(1) 印刷電路板(Printed Circuit Board, PCB)製造及銷售

應用領域涵蓋個人電腦、儲存設備、網路通訊產品、消費式電子產品、車載產品包括車身控制、主動安全系統、影音導航系統、進階駕駛輔助系統、車燈控制、新能源汽車電池管理系統等。

(2) 電子產品製造服務(Electronic Manufacturing Service, EMS)

包括開模、注塑、塗裝、SMT 貼裝及系統組裝的完整製程架構，以基板組裝加工為主。服務領域包括個人電腦、儲存設備、通訊產品、消費式電子產品、車載產品、電動工具機、智能家居、工業用產品、LED 等。

2.營業比重：

單位：新台幣仟元

年度 產品類別	114年度		113年度	
	營業收入淨額	營業比重(%)	營業收入淨額	營業比重(%)
PCB	48,729,516	85.15	33,650,873	80.83
EMS	8,186,529	14.31	7,800,552	18.74
房地銷售	45,251	0.08	36,676	0.09
其它	264,907	0.46	143,931	0.34
合計	57,226,203	100.00	41,632,032	100.00

3.目前之商品(服務)項目：印刷電路板(PCB)及電子產品系統組裝(EMS)。

4.計畫開發之新商品：

PCB板為承載各種電子元件的基座，素有工業之母稱號，在2025年AI浪潮帶領下，受惠於人工智慧(AI)與高階運算(High-Performance Computing)需求，產品結構需求整體大翻身，重塑PCB的全新價值，各家PCB廠除了迎接需求爆發而導致產能不足的情況下，也面臨高階製程與材料開發的技術門檻，呈現「高階技術領跑、供應鏈全面重組」的發展格局。自從2023年開始，AI浪潮蓬勃發展，本公司開始積極投資高階技術的製程設備，從2024年開始針對PCB製程核心技术做技術擴充如Pin Lam壓合機、脈衝電鍍線、背鑽機...等，但原先規劃的產能隨著產品型態與層數逐步拉升，變得開始供不應求，本公司選擇對全製程做擴產並提升設備製程能力，包含了超細線路DES設備、擴增壓合機、CCD定位鑽孔機、背鑽機、厚大板電鍍線、電鍍填孔線...等。雲端服務商四巨頭爭先恐後的卡位AI寶座，開始快速擴增資料處理中心，PCB板需求隨之翻了數倍之多。隨著消費者對AI算力的需求快速拉升，PCB原物料商朝向更低損耗與平整度較佳的材料做開發，市場上也因為高階玻璃布等物料毛利與需求較好，供應商陸續停止生產低階產品，使得2026年PCB不僅面臨結構轉型過快的問題，仍須克服供應商交期的調配；集團已提早對東南亞做布局，高階探針卡與高階交換器產品仰賴新加坡與馬來西亞廠，AI伺服器產品由本公司觀音廠供貨，江陰廠則是以消費性產品、AI PC和算力卡為主。本公司研究方向因應AI浪潮，如高層數厚大板、網通類高頻高速與探針卡類的相關應用，包含1.6T搭配Quartz布材料開發、混壓且不對稱對壓技術、40+ 搭配HDI技術相關產品、內嵌式晶片多層板技術、自動化高速訊號量測等，本公司將持續針對最新高頻材料研究與高階產品的技術導入，並擴增超高縱恆比與細線路製程之外，也因應層次的增加而做全製程的擴產，以滿足人工智慧(AI)與高階運算

(High-Performance Computing)的客戶需求，持續和客戶培養合作關係拓展視野，提早為下世代產品做好準備，本公司應未來需求，仍持續往AI高階產品做研發：

1. 50+不對稱混壓技術(N+M) – 800G以上交換器產品
2. 多層板搭配HDI製程-AI伺服器產品開發
3. 內嵌式晶片多層板技術開發
4. Switch 1.6T 產品開發
5. Switch 3.2T 搭配Quartz布種-材料評估
6. 無咬蝕棕化系統評估
7. 自動化板內Insertion Loss量測技術建立
8. RF-110GHz 高速訊號量測技術建立

(二) 產業概況：

回顧2025年，美國公佈的對等關稅政策影響了全世界的產業結構，但面對AI浪潮的急遽需求下，整體PCB產業鏈依然呈現持續成長的趨勢，依TPCA協會針對2025年PCB產值統計，PCB製造業全年產值增加至新台幣9,152億新台幣，成長幅度達到15.8%，主要增長受惠於高階應用需求的全面爆發，四大雲端服務商積極擴建資料處理中心下，使得PCB產業鏈不受關稅影響，甚至有更突破性的成長。

1. 產業之現況與發展：

甲、多層板：

電路板的層數代表有幾層獨立的佈線層，通常層數為偶數，並且包含最外側的兩層。隨著電子產品的輕、薄、短、小化發展日益明顯，PCB 板的需求也逐步向高層化發展，多層板最高層數已可達 60 層以上。多層板依層數可分為中低層板和高層板。中低層板一般指 4-6 層的 PCB，主要應用於消費電子、PC、NB、汽車電子等領域。根據 Prismark指出，2025年多層板的成長率占整體PCB約21.8%，並在AI伺服器領軍帶領多層板下，18層板以上的需求成長飛快，網通晶片與記憶體需求擴張，並疊加玻纖布供應緊張所帶動的漲價效益，預期2026年的多層板成長效益將持續創紀錄。

乙、HDI：

為 High Density Interconnect 的縮寫，一般稱高密度印刷電路板。HDI 是 PCB 技術的一種，是隨著電子技術趨向精密化發展所演變而來用於製作高精密度電路板的一種方法，可實現高密度佈線產品。HDI 板一般採用積層法製造，積層的次數越多，板件的技術檔次越高。HDI 板有內層線路和外層線路，再利用鐳射鑽孔、孔內金屬化等工藝，使整塊 PCB 形成以埋、盲孔為主要導通方式的進行各層間的連接。

基於 HDI 實際製造的難易程度和市場規模、發展趨勢，把 HDI 分為以下三類：

- (a) 入門類：一階 (1+C+1)、二階 (2+C+2)、三階 (3+C+3)
- (b) 一般類：四階及以上、Any Layer (n+C+n，目前多為 10~12 層)
- (c) 高階類：SLP(稱類載板)、軟硬結合板 (部份使用 HDI 技術)

HDI 的優點是具備輕、薄、短、小特徵，這些特徵可增加線路密度、有利於先進封裝技術的使用、可使訊號輸出品質有較大提升，使電子產品的功能和性能有大幅度的改善，還可以使電子產品在外觀上變得更為輕巧方便。根據工研院和Prismark 資料顯示，2025年HDI類的產品成長約12.9%，原先的手機和車用類產品需求疲弱，但其餘與AI和HPC類產品需求卻是大幅增加，也包含衛星通訊和AI眼鏡類的產品，此外原先的多層板伺服器也因為佈線和高速訊號的考量而搭配HDI的設計，預期2026年的成長力道也是十分強勁。

2. 產業上、中、下游之關聯性

印刷電路板 (Printed Circuit Board, PCB) 將零件與零件之間複雜的電路銅線，經過細緻整齊的規劃後，蝕刻在一塊板上，提供電子零組件在安裝與互連時的主要支撐體，是所有電子產品不可或缺的基礎零件。印刷電路板產業上游為玻璃纖維、銅箔、樹脂等材料及生產製程及檢測設備的供應商，中游為銅箔基板、印刷電路板製與電子元件組裝加工及相關服務業者，下游為各類電子產品的供應商。本公司居產業中游，主要提供印刷電路板的製造服務與電子產品系統組裝服務的專業公司。

上游	中游	下游
玻璃纖維/玻纖布 銅箔 環氧樹脂 酚醛樹脂 聚亞醯胺樹脂 生產製程及檢測設備	銅箔基板 硬板/軟板/IC載板製造 組裝加工及相關服務	各類電子產品的供應商

3. 產品之各種發展趨勢及競爭情形

(1) 發展方向與趨勢

2025年在AI伺服器、高效能雲端運算(HPC)和資料處理中心擴張的帶動下，PCB及載板產業驅動了全球科技的轉變，2026年絕對是AI驅動關鍵技術匯流、產業競爭重塑的重要節點，隨著高階產品的應用，對先進封裝、異質整合與能源管理的需求也持續提升，不僅晶片、載板與PCB供應鏈成長，連帶的記憶體和封裝材料全面升溫，預期可望推升台灣PCB產業成長動能。另外在國際層面上，面對戰爭、關稅、地緣政治因素和各國財政赤字等風險下直接牽動了PCB產業，逼迫各大業者紛紛提前拉貨，但高階材料的供應鏈其實也面臨短缺的問題，例如高性能玻璃纖維布和極低粗糙度銅箔，作為確保高速訊號完整度與降低傳輸損耗的關鍵材料也存在供應不足的現象，隨著AI伺服器規格進入下世代產品，PCB高階原物料可能會達到缺口高峰，短期內恐難以解決此類問題，使得產業競爭的格局陸續開始出現變化，從一開始追求產能規模轉向掌握關鍵材料的自主性，供應鏈的管理和高階製程的特殊性，降低對特定廠商的依賴並建立多元化的供應體系，將是2026年維持獲利能力的關鍵因素。

(2) 競爭情形

本公司極力擴展產品多元，目前包含 IPC、Server、Networking、Probe Card..等產品，伴隨人工智慧和高階運算的需求，集團對 PCB 的布局更為全面，相信能更有彈性的解決客戶供應鏈和高階技術上的需求。

(三) 技術及研發概況

1.最近年度及截至年報刊印日止投入之研發費用：

單位：新台幣仟元

項目	114年度	115年度第1季
研發費用	497,874	131,981

2.成功開發之技術或產品：

- (1). 40+不對稱Sequential 交換器產品。
- (2). 400G & 800G SWITCH 產品導入量產
- (3). SWITCH Power Board 產品導入量產(厚銅)

- (4). 無咬蝕棕化導入量產。
- (5). 1.6T-SWITCH 材料評估
- (6). 67GHz 量測設備建立完成
- (7). 新型專利權取得：電路板背鑽結構
- (8). 發明專利審核通過：無棕化電路板結構及其製造方法

(四) 長、短期業務發展計畫

1. 短期業務發展計畫

- (1) 因應AI浪潮來襲，本公司以最快速度進行擴廠已滿足客戶需求。
- (2) 階產品原物料供應不足，與供應商和客戶三方共同協調，緩解短期供需問題。
- (3) 提升東南亞廠高階產品認證速度，分散高階產品市場過度集中風險

2. 長期業務發展計畫

- (1) 跟進市場，聚焦少量多樣高單價的訂單，以快捷、質優之勢提高市場競爭力。
- (2) 與客戶建立長期伙伴關係共同開發新產品及新市場。
- (3) 積極開發新產品應用市場、擴大產品覆蓋面。

二、市場及產銷概況

(一) 市場分析

1. 銷售地區

單位：新台幣仟元

年度		114 年度		113 年度	
		營業收入淨額	比例(%)	營業收入淨額	比例(%)
地區	亞洲	52,189,278	91.20	39,310,411	94.43
	美洲	2,626,708	4.59	1,320,797	3.17
	歐洲	2,381,603	4.16	938,513	2.25
	其他	28,614	0.05	62,311	0.15
合計		57,226,203	100.00	41,632,032	100.00

2. 市場未來之供需狀況與成長性

(1) 根據研究機構 PrismaMark 預估，2025 年全球 PCB 市場產值將達約 851 億美元，年增約 15.8%，主要成長動能來自 AI 伺服器與高速網路基礎設施建置，同時軍事、航太應用需求亦持續強勁。此外，智慧型手機與個人電腦市場逐步復甦，也帶動相關 PCB 需求回升。從產品結構來看，多層板市場成長動能最為顯著，佔 PCB 整體產值增加約 21.8%，而 8 至 16 層板則受惠伺服器與 PC 需求維持成長，但因市場競爭激烈，價格仍面臨一定壓力。高密度互連板 (HDI) 方面，受 AI 伺服器、網路設備、衛星通訊與車用電子等新興應用帶動，HDI 技術也與多層板互相搭配的情況下，獲利程度也十分可觀，佔整體產值增加 12.9%。

(2) AI 供應鏈發酵

展望 2026 年，PrismaMark 預估全球 PCB 市場規模將進一步成長至約 957 億美元，年增約 12.5%。其中 HDI 仍受 AI 伺服器與高速網路需求帶動，預計維持約 14.5% 的成長；多層板市場則受 AI 與網通設備需求推升，在先進材料與複雜設計支撐下，產品平均層數會再次提高，18 層以上高階板成長率可望達約 62.4%，從產品別投資結構來看，多層板占比約 37%，載板與 HDI 各約 29%，軟板則約 5%。在高階 AI 產品結構變化過快，需求不斷提升下，原物料與客戶的供應鏈須配合的更緊密，海外的投資與擴廠認證也

在加速進行中，顯示出 2026 年台商 PCB 資本支出預估將達約 1624 億元，年增幅高達 63.7%。在投資地區分布方面，台灣仍為主要投資據點，占比約 31%；中國大陸約 27%；泰國等海外新興生產基地占約 26%，顯示在地緣政治與供應鏈重組趨勢下，PCB 產業正加速全球化布局。

根據 Prismaark 資料顯示，本公司 2025 年 Q4 整體經營規模(不含 PCBA)目前為全球第 14 大印刷電路板專業製造公司(參考下圖)：

TOP 40 PCB SUPPLIERS FOR Q4 2025										
(\$M)	2024	2025E	2025E/2024	Q4 2024	Q1 2025	Q2 2025	Q3 2025	Q4 2025	Q4 2025/ Q3 2025	Q4 2025/ Q4 2024
Zhen Ding	\$5,340	\$5,869	9.9%	\$1,736	\$1,219	\$1,240	\$1,579	\$1,832	16.0%	5.5%
Unimicron	\$3,594	\$4,225	17.5%	\$909	\$915	\$1,055	\$1,136	\$1,118	-1.6%	23.0%
Dongshan Precision	\$3,451	\$3,605	4.5%	\$1,061	\$738	\$787	\$989	\$1,091	10.3%	2.9%
Shennan Circuit	\$2,492	\$3,295	32.2%	\$675	\$658	\$784	\$880	\$972	10.4%	43.9%
TTM	\$2,443	\$2,906	19.0%	\$651	\$649	\$731	\$753	\$774	2.9%	18.9%
WUS Group	\$1,960	\$2,760	40.8%	\$631	\$582	\$641	\$734	\$803	9.4%	27.3%
Victory Giant	\$1,493	\$2,686	79.9%	\$422	\$593	\$652	\$711	\$730	2.7%	73.0%
Compeq	\$2,256	\$2,446	8.4%	\$613	\$509	\$590	\$669	\$677	1.2%	10.4%
Tripod	\$2,050	\$2,361	15.2%	\$527	\$521	\$581	\$648	\$612	-5.5%	16.1%
Mektec	\$2,504	\$2,273	-9.2%	\$612	\$526	\$516	\$597	\$635	6.2%	3.7%
Kinwong	\$1,761	\$2,100	19.2%	\$498	\$460	\$519	\$557	\$564	1.3%	13.3%
AT&S	\$1,669	\$1,933	15.9%	\$423	\$413	\$453	\$523	\$544	4.1%	28.6%
Gold Circuit	\$1,208	\$1,908	59.6%	\$304	\$364	\$453	\$585	\$526	-10.1%	73.3%
Hannstar	\$1,297	\$1,848	42.6%	\$315	\$321	\$506	\$525	\$496	-5.6%	57.5%
Kingboard Group	\$1,332	\$1,732	11.8%	\$397	\$366	\$436	\$448	\$463	3.4%	16.6%
SEMCO	\$1,492	\$1,621	8.7%	\$393	\$344	\$404	\$428	\$445	4.0%	13.3%
Meiko	\$1,306	\$1,517	16.2%	\$352	\$361	\$367	\$396	\$393	-0.9%	11.6%
Ibiden	\$1,242	\$1,497	20.5%	\$310	\$340	\$390	\$388	\$379	-2.4%	22.4%
Nan Ya PCB	\$1,005	\$1,295	28.8%	\$243	\$257	\$311	\$366	\$360	-1.8%	47.9%
Dongguan Shengyi	\$652	\$1,290	97.8%	\$210	\$217	\$303	\$428	\$342	-20.0%	63.3%
AKM Meadville	\$1,113	\$1,276	14.6%	\$284	\$240	\$291	\$388	\$357	-7.8%	25.6%
Kinsus	\$951	\$1,267	33.3%	\$249	\$262	\$311	\$346	\$349	0.7%	40.2%
BH Co	\$1,284	\$1,264	-1.6%	\$349	\$229	\$279	\$406	\$351	-13.5%	0.5%
Young Poong Group	\$1,123	\$1,085	-3.4%	\$244	\$251	\$241	\$267	\$326	21.9%	33.7%
Suntak	\$873	\$1,080	23.8%	\$237	\$224	\$264	\$288	\$305	6.0%	28.9%
LG Innotek	\$939	\$1,041	10.8%	\$247	\$223	\$256	\$272	\$290	7.0%	17.7%
Shenzhen Fastprint	\$809	\$1,026	26.8%	\$204	\$217	\$255	\$272	\$282	3.5%	38.2%
Shinko	\$857	\$1,010	17.8%	\$193	\$213	\$270	\$270	\$256	-5.0%	32.8%
Simmtech	\$904	\$1,007	11.4%	\$215	\$209	\$244	\$269	\$285	5.9%	32.3%
Nitto Denko	\$862	\$924	7.2%	\$217	\$192	\$215	\$263	\$254	-3.4%	16.8%
Olympic	\$699	\$780	11.6%	\$187	\$167	\$188	\$209	\$215	2.5%	14.7%
JSU Petasys	\$615	\$768	24.8%	\$162	\$174	\$173	\$214	\$206	-3.6%	27.3%
Aoshikang	\$635	\$763	20.1%	\$175	\$160	\$194	\$205	\$204	-0.5%	16.6%
Sumitomo PC	\$700	\$761	8.8%	\$174	\$146	\$153	\$241	\$221	-8.6%	26.9%
Delton	\$520	\$752	44.8%	\$147	\$154	\$181	\$197	\$221	12.0%	50.7%
Daeduck Group	\$655	\$750	14.4%	\$148	\$148	\$176	\$206	\$219	6.0%	48.2%
Flexium	\$824	\$719	-12.7%	\$175	\$157	\$178	\$204	\$180	-11.6%	2.6%
Si Flex	\$434	\$678	56.4%	\$101	\$100	\$134	\$230	\$213	-7.3%	112.0%
Founder PCB	\$484	\$662	36.7%	\$144	\$131	\$164	\$176	\$192	9.0%	33.5%
CMK	\$623	\$654	5.0%	\$160	\$163	\$158	\$166	\$168	1.1%	4.7%
Total	\$56,672	\$67,455	19.0%	\$15,292	\$14,133	\$16,044	\$18,429	\$18,849	2.3%	23.3%

資料來源：Prismaark

3. 競爭利基及影響發展遠景之因素

(1) 競爭利基：

A. 本公司的競爭利基分別在NB PCB領域的領導地位、與NB ODMs的紮實伙伴關係、良好的客戶服務能力、傑出的工程能力與高彈性的製造能力、經濟規模效益與成本優勢、垂直整合與節能環安廢棄物回收的優異管理能力、專業團隊等。

B. 上下游垂直整合：本公司是能夠自行產製印刷電路板的專業電子代工廠，亦即具備上下游垂直整合的能力，致力於提供客戶兼具深度與廣度的服務。

(2) 發展遠景之有利、不利因素與因應對策

A. 有利因素

- 全球 AI 浪潮崛起，本公司陸續擴充產能滿足客戶需求。
- 投資高層次比與大尺寸設備，提升高價值產品產能。
- 東南亞廠已通過認證，PCB 從低階到高階產品，可供應全球市場需求。

B. 不利因素與因應對策

- 川普關稅政策是否再造成供應鏈大調整，加上高階原物料短缺，供應鏈須謹慎調配降低風險。
- 美伊戰爭影響是否擴大，造成原物料成本上漲，延緩 AI 資料中心建設基礎。

(二) 主要產品之重要用途及產製過程

1.主要產品之重要用途

(1) 印刷電路板

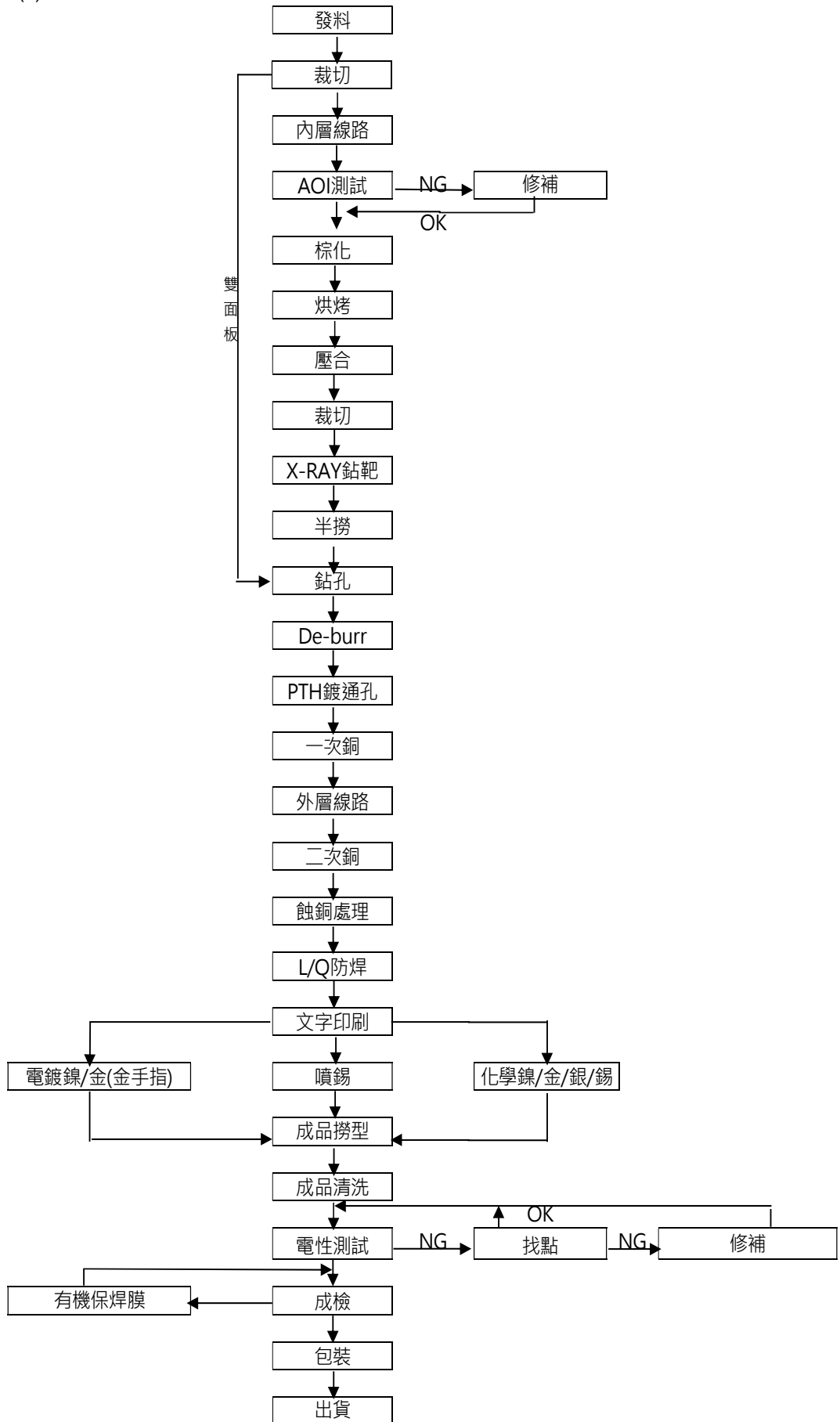
印刷電路板嵌載各式電子零組件，發揮中繼傳輸的功能，是所有電子產品的必備零組件，其品質及設計與電子產品的性能有十分密切的關係。

主 要 產 品	主 要 用 途
雙面板	電腦週邊及終端機、傳真機、攝影機、數值控制設備、個人電腦及通訊設備等。
多層板	個人電腦、傳真機、工業自動化相關設備、數值控制設備、通訊設備、迷你及中、小型電腦、半導體測試設備、掛壁式超薄電視系統及數位相機等。

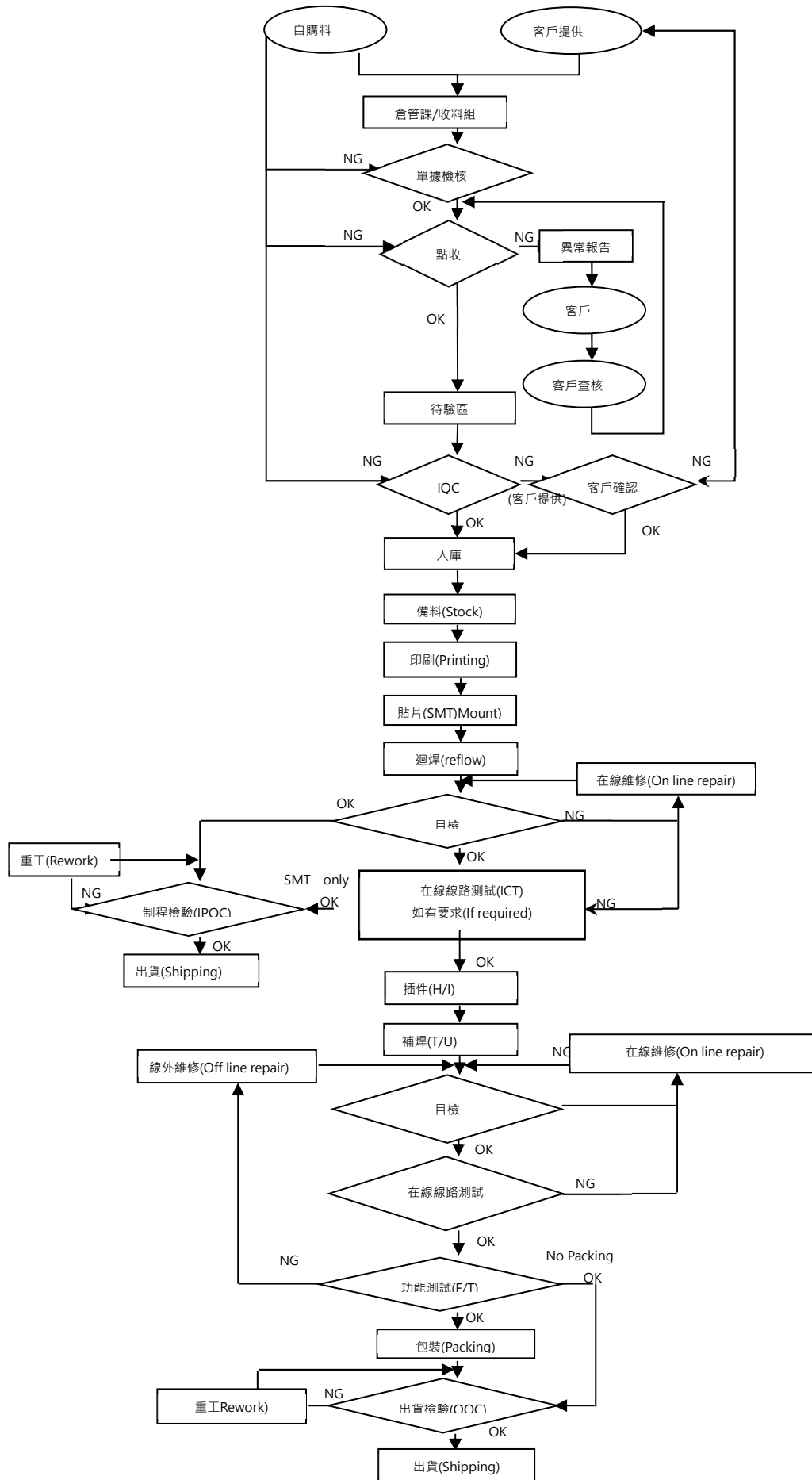
(2) 基板組裝加工

將SMT與DIP型態電子零組件置於印刷電路板，使電子零組件與印刷電路板之電路連結，達到訊號處理的目的，所有需要使用印刷電路板的產品均需要通過此製程。

2. 產製過程
 (1) 印刷電路板



(2) 基板組裝加工



(三) 主要原料之供應狀況

主要原料	主要供應商
基板、膠片	南亞、台耀、台光、聯茂
銅箔	長春、金居、李長榮
化學藥水類	道邦、超特、上村、麥德美、阿托
乾膜	長興化學
油墨	太陽、山榮、中華防焊 永勝泰

(四) 最近二年度任一年度中曾占進(銷)貨總額百分之十以上之客戶名稱及其進(銷)貨金額與比例，並說明其增減變動原因：

- 最近年度任一年度中曾占銷貨總額百分之十以上之客戶名稱：無。
- 最近二年度任一年度中曾占進貨總額百分之十以上之供應商：

單位：新台幣仟元

項目	115 年度第 1 季				114 年度				113 年度			
	名稱	金額	占全年 度進貨 淨額比 率 [%]	與發 行人 關係	名稱	金額	占全年 度進貨 淨額比 率 [%]	與發 行人 關係	名稱	金額	占全年 度進貨 淨額比 率 [%]	與發 行人 關係
1	甲	655,238	6.64	無	甲	2,581,070	7.94	無	甲	2,602,804	11.63	無
2	其他	9,208,231	93.36		其他	29,926,221	92.06		其他	19,774,919	88.37	
	合計	9,863,469	100.00		合計	32,507,291	100.00		合計	22,377,723	100.00	

註：列明最近二年度任一年度中曾占進貨總額百分之十以上之客戶名稱及其進貨金額與比例，但因契約約定不得揭露客戶名稱或交易對象為個人且非關係人者，得以代號為之。

三、從業員工資料

年度		115年3月31日止	114年度	113年度
員工人數	直接人工	14,962	15,100	13,081
	間接人工	2,778	2,766	2,064
	合計	17,740	17,866	15,145
平均年歲		36.02	35.90	33.99
平均服務年資		7.03	6.98	5.71
學歷分佈 比率(%)	博士	0.00	0.00	0.00
	碩士	2.02	1.88	0.96
	大專(大學)	22.57	22.80	21.27
	高中	42.74	42.70	44.84
	高中以下	32.67	32.62	32.93

四、環保支出資訊

(一) 最近年度公司及截至年報刊印日止，因污染環境所遭受之損失(包括賠償及環境保護稽查結果違反環保法規事項，應列明處分日期、處分字號、違反法規條文、違反法規內容、處分內容)並揭露目前及未來可能發生之估計金額與因應措施：本公司於 114 年 2 月 4 日收到處分字號 30115030019。

處分日期	處分字號	違反法規條文	處分內容	因應措施
114/2/4	30115030019	違反水污染防治法第28條第1項之規定，並依水污染防治法第51條第2項裁處。	罰款金額：新台幣28,000元。	已修繕。

(二) 因應符合RoHS規範之產品製程之情形：本公司皆已符合。

五、勞資關係

(一) 列示公司各項員工福利措施、進修、訓練、退休制度與其實施情形，以及勞資間之協議與各項員工權益維護措施情形：

1. 員工酬勞措施及其實施情形：

本公司全體從業人員享有之福利計有：

- (1) 實施月績效獎金、獲利分享獎金制度。
- (2) 實施員工酬勞制度。
- (3) 實施績效考核及升遷制度。
- (4) 免費提供定期健康檢查。
- (5) 免費提供員工伙食。
- (6) 提供員工完善團體保險(含壽險、意外險、醫療險及防癌險)/員工眷屬可自費參加公司優惠保險服務。
- (7) 提供居住外縣市員工宿舍。
- (8) 提供三節節金、禮品及生日禮金。
- (9) 提供社團活動、員工旅遊及婚喪喜慶補助。
- (10) 提供EAP服務及急難救助方案。
- (11) 舉辦節慶、國內外旅遊、特約商店優惠等活動。

2. 員工進修、訓練及其實施情形：

(1) 培訓員工職能方式

本公司培訓員工職能之方式包含新人教育訓練、職前訓練、公司內訓、在職訓練、公司外訓、集團內訓等。

(2) 教育訓練彙總表

項 目	瀚宇博德		瀚宇博德(江陰)	
	114年度	113年度	114年度	113年度
課程次數	36	37	307	290
課程時數	145.5	101	5,627	750
參加人次	11,441	9,332	57,507	7,697
總人時數	77,436	36,692	553,123	261,625

3. 退休制度及其實施情形：

本公司原依「勞動基準法」之規定，每月按給付薪資總額之一定比例提撥退休準備金，撥交由勞工退休準備金監督委員會專戶儲存及支用。後因「勞工退休金條例」自民國94年7月1日起施行，並採確定提撥制。

實施後員工得選擇適用「勞動基準法」有關之退休金規定，或適用該條例之退休金制度並保留適用該條例前之工作年資。對適用該條例之員工，本公司每月負擔之員工退休金提撥率，不得低於員工每月薪資6%。本公司同時訂立有勞工退休管理辦法，凡受僱於本公司從事工作獲致工資者，均適用勞動基準法與勞工退休金條例辦理攸關勞工退休相關事項。

大陸子公司瀚宇博德科技(江陰)有限公司亦依「江蘇省企業職工基本養老保險規定」按月繳納基本養老保險，此險種是為保障人員退休後，可以為其提供穩定可靠的生活來源。基本養老保險費由公司和員工按照不同繳費比例共同繳納(公司承擔16%，員工承擔8%)。當達到法定退休年齡(男年滿60周歲、女年滿50周歲)，且繳費年限15年以上之參保人員由公司為其辦理退休手續，並從核定之退休時間之次月起，由社會保險經辦機構委託銀行等機構按月發給基本養老金。

退休條件：

(1) 勞工有下列情形之一，得自請退休：

- ◆ 工作十五年以上年滿五十五歲者。
- ◆ 工作二十五年以上者。
- ◆ 工作十年以上年滿六十歲者。

(2) 勞工非有下列情形之一者，雇主不得強制其退休：

- ◆ 年滿六十五歲者。
- ◆ 身心障礙不堪勝任工作者。

退休金給付標準

舊制年資：按其工作年資，每滿一年給與兩個基數。但超過十五年之工作年資，每滿一年給與一個基數，最高總數以四十五個基數為限。未滿半年者以半年計；滿半年者以一年計。

4. 勞資協議與各項員工權益維護情形：

本公司雖未有工會成立進行團體協約簽訂，但各母、子公司皆定期召開勞資會議，且每個部門主管與部屬之間，均透過定期或不定期之業務會議、教育訓練進行有效溝通，以達到雇主與勞工溝通橋樑。勞資雙方權利義務依本公司員工規則等相關辦法規定辦理。本公司成立至今，勞資雙方均能維持和諧之勞資關係，故未有因勞資糾紛而造成損失。為能致力維護繼續維持勞資和諧關係，公司管理階層亦會持續保持勞資雙方溝通管道暢通，並實施人性化管理制度。

5. 各項員工權益維護措施情形

母、子公司之各部門皆訂有完善的作業流程，並依據相關法令及內部控制規範，落實各項員工應有權益及應盡責任；此外公司有好的溝通機制，重視員工及主管間的意見交換，公司也能據此做出最適當的處理，以維護員工及公司的權益。

6. 員工行為或倫理守則

為樹立員工行為與倫理規範，本公司制定相關管理制度，以供各職級員工之行為、倫理觀念、權利及義務有所依循，相關辦法簡述如下：

- (1) 公司組織規程辦法：明確定義各層級與各職級之工作職掌與定位，以實踐任務清楚、分工明確及適才適所。
- (2) 分層負責管理辦法：明確劃分組織內各職級員工權責，以提升公司整體工作效率。
- (3) 公司誠信經營作業程序及行為指南：依上市上櫃公司誠信經營守則規定，為落實誠信經營政策與積極防範不誠信行為，具體規範員工於執行業務時應注意之事項。
- (4) 工作規則管理辦法：依勞動基準法及相關法令規定，具體規範公司與員工間之權利與義務、訂定員工誠信廉潔條款、員工保護商業機密原則及實施性騷擾防治管理措施，以作為員工之行為與倫理道德準則。
- (5) 企業社會責任行為準則管理辦法：為實踐良好的企業公民及社會責任，並遵循電子行業行為準則之精神，對於自然環境、人及社會層面的影響，公司善盡最大的努力不斷地尋求生態及道德面皆可接受的原則。
- (6) 員工道德行為準則管理辦法：提供公司全體員工在執行公司營運活動時之指引，所有公司、分公司

及子公司之員工不論其職位、職級及所在地均應遵守此行為道德標準。

- (7) 招募任用管理辦法：訂定人力規劃、增補、招募、甄選、任用及報到程序作業準則。
- (8) 薪資管理辦法：訂定員工薪資核定、調整及支付方式之作業準則。
- (9) 出勤管理辦法：訂定員工出勤紀律與制度。
- (10) 員工請假辦法：訂定員工請假與休假之依循準則。
- (11) 教育訓練管理辦法：為強化員工素質、培育優秀人才與建置完善之教育訓練體系，定期實施新進/異動人員輔導訓練、在職人員訓練、管理職能訓練、專業職能訓練及內部講師訓練，並積極鼓勵員工從事與工作相關之學位進修。
- (12) 績效考核管理辦法：為有效激勵員工與提升員工工作績效，每年定期實施員工績效考核評估，以作為年度調薪、升遷、獎金發放及教育訓練實施之依據。
- (13) 獎懲管理辦法：因員工行為導致公司營運管理之利得或損失，給予員工適當獎勵或懲處，以維持員工紀律，樹立獎懲分明之制度。
- (14) 智慧財產權管理辦法：為有效管理公司智慧財產權與鼓勵員工研究創新，訂定專利案件申請獎勵之作業準則，以確保公司商業利益與競爭能力。
- (15) 申訴/舉報管理辦法：為秉持高度道德行為標準、誠信原則，維護工作平等及人格尊嚴，以避免員工或其他外部利害關係人遭受不當或不公平待遇，並提供所有暢通之申訴、舉報管道及處理程序。
- (16) 永續發展實務守則：依「上市上櫃公司永續發展實務守則」，為實踐企業社會責任，並促成經濟、環境及社會之進步，以達永續發展之目標。

上列之辦法不僅提供作為本公司全體員工之工作行為準則，亦對員工於操守嚴格要求，絕不容許各個員工擅用職務之便，從事任何不法之行為，或者發生逾越權利及義務之範疇，或者是違反道德倫理之事情。

7. 工作環境與員工人身安全保護措施：瀚宇博德通過ISO14001環境管理系統、ISO14064溫室氣體盤查、ISO45001職業安全衛生管理系統以及責任商業聯盟 (RBA) 驗證並取得證書。
 - (1) 制訂安全衛生手冊，規定安全管理事項，供員工遵循，並核備主管機關。
 - (2) 安全衛生管理單位
 1. 依職業安全衛生法之規定設置勞工安全衛生管理單位。
 2. 安衛室每三個月召開勞工安全衛生委員會，與各單位主管商議安全、衛生、環保、消防等會影響公司生產運作之問題。
 - (3) 設施安全
 1. 生產設備均裝設安全防護設施，以防止人員因作業傷害。
 2. 危險性設備(鍋爐)，每月依規定實施維護保養及點檢等定期檢查作業。
 3. 升降機等機械設備每月委託專業維保廠商實施維護保養及點檢。
 4. 車輛機械(堆高機)，每月委託專業維保廠商實施維護保養及點檢。
 5. 每年實施危險性設備(鍋爐)與升降機的定期檢查及車輛機械(堆高機)整體檢查等。
 - (4) 環境衛生
 1. 產生酸、鹼、有機廢氣等機台，均設局部排氣設施，將危害因子經由防治設備處理後排除於作業場所。
 2. 每半實施作業環境測定，並根據暴露評估及危害特性做分級管理。
 3. 飲用水每月委託廠商保養，每季進行水質檢測，每年進行整體保養，以保障員工飲用水衛生。
 4. 消防安全依消防法之規定設置完整之消防系統；包含警報系統、消防水系統、逃生系統、滅火器等。
 5. 每半年舉行消防演練，使員工熟悉消防、逃生系統之使用。
 6. 每月實施消防器材檢查與點檢，使消防器材隨時保持堪用狀況。
 7. 每年委託合格機構或消防設備師實施消防設備檢修申報。

(5) 教育訓練

1. 新進人員與一般勞工暨危險性機械設備操作人員等均施予一般安全衛生及在職教育訓練。
2. 依法設置有害作業主管、急救人員、合格堆高機駕駛人員。
3. 針對新進人員教育訓練中，說明有害物質及危險物質預防及注意事項，以降低工安意外發生。
4. SDS放置於化學品使用、貯存處所，教導員工認知SDS記載內容並要求配戴適用之個人防護用具。
5. 嚴格要求員工騎乘機車佩戴安全帽並遵守交通規則，勤務期間車禍發生率有效下降。

(6) 健康檢查

1. 優於法令要求，每年實施全廠一般員工健康檢查。
2. 每年實施特殊作業員工健康檢查。

(7) 再發預防

1. 調查每件因作業過程中不慎發生的職業安全、環境保護或消防管理等意外事故加以管理來降低事故損失及避免再次發生。
2. 每月實施災害統計，並於次月10號前向勞動部職業安全衛生署申報。

(8) 團體保險：公司為每名員工均加入團體保險，受職業傷害時，均可得到勞保、團保合理的理賠，讓員工更無後顧之憂。

(二) 最近年度及截至年報刊印日止，並無因勞資糾紛而遭受損失，且目前勞資和諧，亦無發生勞資糾紛之虞。

六、資通安全管理

(一) 敘明資通安全風險管理架構、資通安全政策、具體管理方案及投入資通安全管理之資源等。

為提升資訊安全管理，公司已在民國 111 年 3 月成立「資訊安全委員會」，負責審視公司及各子公司資安治理政策，監督資安管理運作情形，審理資安治理相關議題及持續改善，以確立資訊安全政策訂定及適用性。

資安策略主軸聚焦資安治理，法令遵循及科技運用三個面向來進行，從制度到科技，從人員到組織，全面性提升資安防護能力。

未來將持續強化資安防護與建立聯防機制，尤其在培訓優質資安人才上也要同步跟上，公司每年度定期公告宣導資安政策及安排資安相關教育訓練。

(二) 列明最近年度及截至年報刊印日止，因重大資通安全事件所遭受之損失、可能影響及因應措施，如無法合理估計者，應說明其無法合理估計之事實：無。

七、重要契約

公司	契約性質	當事人	契約起迄日期	主要內容	限制條款
瀚宇博德股份有限公司	聯合授信合約	玉山商業銀行等 聯合授信銀行團	113.3.6簽訂	新臺幣伍拾億元整聯合授信合約。	(註1)

註1：(1) 依聯合授信合約規定，本公司在尚未償還該合約之全部債務之前，本公司之合併財務報表應維持一定之財務比率。

(2) 規定公司年度合併財務報表應維持下列財務比率：

- A. 流動比率：應維持在 100%(含)以上；
- B. 淨負債比率：不得高於 200%；
- C. 有形淨值：不得低於新台幣 80 億元；
- D. 利息保障倍數：不得低於 3.0 倍。

伍、財務狀況及財務績效之檢討分析與風險事項

一、財務狀況

單位：新台幣仟元

項目	年度	113 年度	114 年度	差異	
				金額	%
流動資產		45,978,891	58,058,439	12,079,548	26.27%
不動產、廠房及設備(含投資性不動產)		13,957,579	19,790,589	5,833,010	41.79%
無形資產		731,233	3,962,683	3,231,450	441.92%
其他資產		28,743,265	30,427,604	1,684,339	5.86%
資產總額		89,410,968	112,239,315	22,828,347	25.53%
流動負債		32,163,717	43,850,066	11,686,349	36.33%
非流動負債		9,832,158	14,797,459	4,965,301	50.50%
負債總額		41,995,875	58,647,525	16,651,650	39.65%
股本		4,861,660	4,861,660	-	-
資本公積		4,290,990	4,556,850	265,860	6.20%
保留盈餘		20,074,856	21,847,415	1,772,559	8.83%
其他權益		3,150,355	5,042,038	1,891,683	60.05%
庫藏股票		(182,034)	(19,588)	162,446	(89.24%)
非控制權益		15,219,266	17,303,415	2,084,149	13.69%
權益總額		47,415,093	53,591,790	6,176,697	13.03%

增減比例變動達 20%以上者，說明如下：

1. 流動資產增加：主要係應收帳款及存貨增加所致。
2. 不動產、廠房及設備增加：主要係不動產、廠房及設備增加所致。
3. 無形資產增加：主要係商譽增加所致。
4. 資產總額增加：主要係應收帳款、存貨與不動產、廠房及設備增加所致。
5. 流動負債增加：主要係短期借款及應付帳款增加所致。
6. 非流動負債增加：主要係長期借款增加所致。
7. 負債總額增加：主要係短期借款、長期借款及應付帳款增加所致。
8. 其他權益增加：主要係金融資產未實現損益增加所致。
9. 庫藏股票減少：主要係庫藏股轉讓員工所致。

二、財務績效

單位：新台幣仟元

項目	年度	113年度	114年度	差異	
				金額	%
營業收入		41,632,032	57,226,203	15,594,171	37.46%
營業成本		31,453,874	45,941,853	14,487,979	46.06%
營業毛利		10,178,158	11,284,350	1,106,192	10.87%
營業費用		4,052,468	5,193,667	1,141,199	28.16%
營業利益		6,125,690	6,090,683	(35,007)	(0.57%)
營業外收入及支出合計		1,283,307	854,017	(429,290)	(33.45%)
稅前淨利		7,408,997	6,944,700	(464,297)	(6.27%)
所得稅費用		2,843,147	2,219,314	(623,833)	(21.94%)
本期淨利		4,565,850	4,725,386	159,536	3.49%
淨利歸屬於母公司業主		3,012,223	2,923,435	(88,788)	(2.95%)
註一：增減變動達20%以上者，說明如下： <ol style="list-style-type: none"> 營業收入增加:主要係因接單狀況上升所致。 營業成本增加:主要係因接單狀況上升所致。 營業費用增加:主要係因接單狀況上升所致。 營業外收入及支出合計減少:主要係外幣兌換損失增加所致。 所得稅費用減少:主要係海外盈餘匯回所得稅減少所致。 					
註二：預期未來一年度銷售數量及其依據，對公司未來財務業務之可能影響及因應計畫： 參閱本年報「肆、營運概況」。					

三、現金流量

(一) 最近年度現金流動性分析

單位：新台幣仟元

期初現金 餘額 (A)	全年來自營業活動 淨現金流量 (B)	全年現金 流出量 (C)	現金剩餘(不足) 數額 (A)+(B)-(C)	現金不足額之補救措施	
				投資計畫	融資計畫
21,158,826	7,464,674	5,487,354	23,136,146	不適用	
1.本年度現金流量變動情形分析： <ol style="list-style-type: none"> 營業活動現金流入 7,464,674 千元：主要係營運獲利增加產生之淨現金流入。 投資活動現金流出 9,628,692 千元：主要係取得子公司及購置不動產、廠房及設備之現金流出。 籌資活動現金流入 4,393,567 千元：主要是新增借款及發放現金股利。 匯率變動影響淨現金流出 252,229 千元。 					
2.現金不足額之補救措施及流動性分析：不適用。					

(二) 未來一年現金流動性分析

單位：新台幣仟元

期初現金 餘額 (A)	預計全年來自營 業活動淨現金流 量(B)	預計全年現金 流出量 (C)	預計現金剩餘 (不足)數額 (A)+(B)-(C)	預計現金不足額之補救措施	
				投資計畫	融資計畫
23,136,146	3,803,649	11,767,957	15,171,838	不適用	
1.未來一年度現金流量變動情形分析： (1)營業活動：係預計營運獲利，純益增加，產生之現金淨流入。 (2)全年現金流出量：主要係新增銀行借款、資本支出及發放現金股利。 2.預計現金不足額之補救措施：不適用。					

四、最近年度重大資本支出對財務業務之影響：

(一) 重大資本支出之運用情形及資金來源：

113年度及114年度購置廠房及機器設備金額為3,502,511千元及3,251,175千元，資金來源主要來自於自有資金及長期借款。

(二) 預期可能產生效益

藉由新增及汰舊設備，提升品質、製程能力及產能增加，促使本公司產品在同業間具有競爭力，並增加本公司獲利及創造股東最大利益為目標。

五、最近年度轉投資政策、其獲利或虧損之主要原因、改善計畫及未來一年投資計畫：

(一) 最近年度轉投資政策：本公司轉投資政策係配合業務發展需要，並以長期持有為主。

(二) 轉投資獲利或虧損之主要原因、改善計畫及未來一年投資計畫

單位：新台幣仟元

轉投資事業	114年認列 投資利益(損失)	獲利或虧損之主要原因	改善計畫	未來一年 投資計畫
HannStar Board (BVI) Holdings Corp.	2,101,018	主要係海外轉投資企業營業績效良好獲利所致。	無	-
精成科技(股)公司	1,280,168	主要係營業績效良好獲利所致。	無	-
嘉聯益科技(股)公司	(761,154)	主要係受到營收變化影響及提列減損損失所致。	持續拓展業務	-
博德新能(股)公司	(1,683)	主要係案場建置成本陸續投入所致。	持續開發案場	-

六、風險事項分析評估：

(一) 利率、匯率變動、通貨膨脹情形對公司損益之影響及未來因應措施

項目	對公司之影響	未來因應措施
利率	本公司 114 年度利息收入為新台幣 1,473,318 仟元。	為降低利率風險，本公司持續監控市場利率變動，除銀行借款之外，亦同時善用各項籌資工

項目	對公司之影響	未來因應措施
		具，視市場狀況調整浮動利率，來籌措營運所需資金。
匯率	本公司 114 年度外幣兌換損失為新台幣 170,721 仟元(含外匯衍生性商品交易損益)。	本公司將利用市場工具操作避險，以降低匯率變動風險。
通貨膨脹情形	本公司之產品係針對特定客戶所需而開發，非一般消費性產品，因此通貨膨脹對本公司並無具體影響。	無。

(二) 從事高風險、高槓桿投資、資金貸與他人、背書保證及衍生性商品交易之政策、獲利或虧損之主要原因及未來因應措施：

項目	政策	獲利或虧損之主要原因	未來因應措施
高風險投資	本公司專注本業，並無從事高風險投資。	無	無
高槓桿投資	本公司專注本業，並無從事高槓桿投資。	無	無
資金貸與他人	依本公司「公司資金貸與他人作業程序」規定辦理。	無	無
背書保證	依本公司「背書保證辦法」規定辦理。	無	無
衍生性商品交易	本公司從事衍生性商品交易，是依避險為目的，並依本公司「取得或處分資產規則管理辦法」規定中之「取得或處分衍生性商品之處理程序」辦理。	無	無

(三) 未來研發計畫及預計投入之研發費用：

預計投入之研發費用約新台幣 44,000 仟元，計畫如下：

單位：新台幣仟元

研發項目	研發年度	內容說明	產品導向	應再投入之研發費用
50+不對稱多層次對壓技術	112~115	高階 AI 伺服器與網通設計需求	高階 Server、通訊產品	17,000
高密度 AI 伺服器產品開發	112~115	HDI 多層次伺服器產品需求	高階 Server	12,000
內嵌式晶片多層板技術開發	115~117	高階伺服器產品需求	高階 Server	5,000
1.6T Switch 材料評估	113~115	超高頻網通 1.6T 材料評估	高速訊號產品	2,000
3.2T Switch 材料評估	115~117	超高頻網通 3.2T 材料評估	高速訊號產品	2,000
無咬蝕棕化系統評估	113~115	高階產品訊號設計需求	高階 Server、通訊產品	2,000
自動化板內 SI 量測技術建立	115~117	高階伺服器量測需求	高階 Server、通訊產品	3,000
67GHz 以上 SI 量測技術建立	114~116	高頻訊號量測設備與技術建立(110GHz)	高階 Server、通訊產品	1,000

- (四) 國內外重要政策及法律變動對公司財務業務之影響及因應措施：公司密切關注本地和國外政策的任何變化，並在必要時對我們的系統進行適當的修改。截至年報刊印日為止，相關法律的變更並未對公司在運營上產生任何重大影響。
- (五) 科技改變(包括資通安全風險)及產業變化對公司財務業務之影響及因應措施：企業形象改變對企業危機管理之影響及因應措施：本公司非常重視技術的改進，為因應科技改變及產業變化，持續提昇研發技術及新產品開發，並認真監視市場趨勢並評估其可能對公司運營的影響。
- (六) 企業形象改變對企業危機管理之影響及因應措施：自公司掛牌成立以來，公司秉持社會道德的經營理念履行社會責任。除了致力於加強內部管理和遵守所有相關公司治理要求外，公司同時也參與許多公益活動。
- (七) 進行併購之預期效益、可能風險及因應措施：截至刊印日止，本公司沒有正在進行的併購活動。若未來考慮併購活動時，公司將根據其內部控制體系評估其效率、風險、垂直整合以及其他潛在因素。
- (八) 擴充廠房之預期效益、可能風險及因應措施：截至刊印日止，本公司並無擴充廠房之計劃。
- (九) 進貨或銷貨集中所面臨之風險及因應措施：本公司已維持至少兩個供應商提供原材料報價，並努力使客戶群多樣化，以降低銷售集中度。截至刊印日止，沒有進貨或銷貨集中所面臨之風險。
- (十) 董事或持股超過百分之十之大股東，股權之大量移轉或更換對公司之影響、風險及因應措施：無。
- (十一) 經營權之改變對公司之影響、風險及因應措施：無。
- (十二) 訴訟或非訟事件，應列明公司及公司董事、總經理、實質負責人、持股比例超過百分之十之大股東及從屬公司已判決確定或尚在繫屬中之重大訴訟、非訟或行政爭訟事件，其結果可能對股東權益或證券價格有重大影響者，應揭露其系爭事實、標的金額、訴訟開始日期、主要涉訟當事人及截至年報刊印日止之處理情形：無。
- (十三) 其他重要風險及因應措施：無。

七、其他重要事項：無。

陸、特別記載事項

一、關係企業相關資料

請參閱公開資訊觀測站，【公開資訊觀測站(<https://mops.twse.com.tw>) > 單一公司 > 電子文件下載 > 關係企業三書表專區】，輸入公司代號查。

二、最近年度及截至年報刊印日止，私募普通股辦理情形：無。

三、其它必要補充說明：無。

四、最近年度及截至年報刊印日止，發生本法第三十六條第三項第二款所定對股東權益或證券價格有重大影響之事項：無。

瀚宇博德股份有限公司



董事長：焦佑衡



PSA 瀚宇博德股份有限公司
HANNSTAR BOARD CORPORATION

總公司地址：桃園市觀音區工業四路 9 號

電話：(03)483-8500