

股票代號：6191

PSA

精成科技股份有限公司

GLOBAL BRANDS MANUFACTURE LTD.

114 年年報

2025 Annual Report

刊印日期：中華民國115年5月8日

公開資訊觀測站網址：<https://mops.twse.com.tw>

本公司網址：<http://www.gbm.com.tw>

公司基本資料

一、發言人、代理發言人姓名、職稱、聯絡電話及電子郵件信箱

發言人：楊建輝

職稱：總經理

電話：(02)2910-8800

電子郵件信箱：raymond.yang@gbmgroup.com

代理發言人：翁家玉

職稱：財務、會計兼公司治理主管

電話：(02)2910-8800

電子郵件信箱：annie.weng@gbmgroup.com

二、總公司、分公司、工廠之地址及電話

總公司地址：110 台北市信義區松智路 1 號 24 樓

營業地址：231 新北市新店區民權路 48-3 號 4 樓

電話：(02)2910-8800

三、股票過戶機構之名稱、地址、網址及電話

名稱：精成科技股份有限公司股務辦事處

地址：臺北市內湖區行善路 398 號 8 樓

網址：<http://stock.walsin.com>

電話：(02)2790-5885

四、最近年度財務報告簽證會計師姓名、事務所名稱、地址、網址及電話

事務所名稱：勤業眾信聯合會計師事務所

簽證會計師姓名：吳格昌、張至誼會計師

地址：11073 台北市信義區松仁路 100 號 20 樓

網址：<http://www.deloitte.com.tw>

電話：(02)2725-9988

五、海外有價證券掛牌買賣之交易場所名稱及查詢方式：無

六、公司網址：<http://www.gbm.com.tw>

目 錄

壹、致股東報告書	1
貳、公司治理報告	4
一、董事、總經理、副總經理、協理、各部門及分支機構主管資料	4
二、最近年度給付董事、總經理及副總經理等之酬金	12
三、公司治理運作情形	16
四、簽證會計師公費資訊	37
五、更換會計師資訊	37
六、公司之董事長、總經理、負責財務或會計事務之經理人，最近一年內曾任職於簽證會計師所屬事務所或其關係企業者	37
七、最近年度及截至年報刊印日止，董事、經理人及持股比例超過百分之十之股東股權移轉及股權質押變動情形	37
八、持股比例占前十名之股東，其相互間為關係人或為配偶、二親等以內之親屬關係之資訊	38
九、公司、公司之董事、經理人及公司直接或間接控制之事業對同一轉投資事業之持股數，並合併計算綜合持股比例	39
參、募資情形	40
一、資本及股份	40
二、公司債辦理情形	43
三、特別股辦理情形	43
四、海外存託憑證辦理情形	43
五、員工認股權憑證辦理情形	43
六、限制員工權利新股辦理情形	43
七、併購或受讓他公司股份發行新股辦理情形	43
八、資金運用計畫執行情形	43
肆、營運概況	44
一、業務內容	44
二、市場及產銷概況	46
三、從業員工	50
四、環保支出資訊	51
五、勞資關係	51
六、資通安全管理	52
七、重要契約	53

伍、財務狀況及財務績效之檢討分析與風險事項	54
一、財務狀況	54
二、財務績效	54
三、現金流量	55
四、最近年度重大資本支出對財務業務之影響	55
五、最近年度轉投資政策、其獲利或虧損之主要原因、改善計畫及未來一年投資計畫	56
六、風險事項分析評估	56
七、其他重要事項	58
陸、特別記載事項	59
一、關係企業相關資料	59
二、最近年度及截至年報刊印日止，私募有價證券辦理情形	59
三、其他必要補充說明事項	59
四、最近年度及截至年報刊印日止，如發生證交法第三十六條第三項第二款所定對股東權益 或證券價格有重大影響之事項	59

壹、致股東報告書

各位股東女士先生們：

首先感謝各位股東對於精成科技長期的支持與愛護。茲謹將前一年度營運成果及本年度營運計劃報告如下：

一、前一年度營業結果

114 年全球經濟雖受俄烏戰爭、中東衝突等區域地緣政治牽動，及面臨貿易關稅攀升推高生產成本的挑戰，然而，AI 人工智慧需求的爆發性增長，帶動科技產業轉型動能。此外，PC 市場因 Windows 10 停止支援所引發的企業及公部門大規模商務換機潮，以及為了因應潛在關稅政策的不確定性，廠商與經銷商於上半年採取預先囤貨策略，促成初期出貨量激增。在 AI PC 滲透率提升與週期性換機雙重驅動下，全球 PC 市場展現強勁復甦，全年總出貨量達到約 2.72 億台，較 113 年顯著成長 8%。

精成科技在 114 年度營收新台幣 337.1 億元，每股盈餘 6.55 元，精成科技以強化經營體質為核心，不斷透過精實管理最佳化成本結構，並以高附加價值的技術服務滿足市場需求。我們積極培育未來人才，致力於技術與效能的雙向突破，持續提升公司長期競爭力，為股東創造卓越回饋。

(一)營業計劃實施成果

單位：除每股盈餘為元外，其餘係新台幣仟元

項目	113 年	114 年	差異百分比(%)
營業收入	21,680,512	33,712,142	55.5
營業毛利	5,654,077	6,493,429	14.8
營業淨利	3,470,058	3,498,467	0.8
稅前淨利	4,233,079	4,495,925	6.2
合併稅後淨利	2,834,049	3,152,789	11.2
母公司淨利	2,844,733	3,150,503	10.7
每股盈餘(EPS)	6.01	6.55	

註：本公司自 114 年 4 月 8 日起新增合併子公司 Lincstech，致使營收增幅達 50%以上。

(二)預算執行情形：本公司 114 年度未公開財務預測，故無需揭露預算執行情形。

(三)獲利能力分析

項目		113 年	114 年
財務結構	負債占資產比率(%)	44.13	56.54
償債能力	流動比率(%)	167.96	126.71
	速動比率(%)	141.25	98.75
獲利能力	資產報酬率(%)	7.56	6.78
	股東權益報酬率(%)	13.02	12.80
	純益率(%)	13.07	9.35
	每股盈餘(元)	6.01	6.55

(四)研究發展狀況

本公司研發活動是依據客戶對於新產品開發的要求，進行新材料測試、生產工藝或流程的調整。

- 114 年度 PCB 事業群研發重點為技術升級與自動化佈局。於厚銅技術(5oz)及高階 HDI 工藝(三階量產、五階開發)取得實質進展；同步最佳化高頻低損材料製程參數，並推動局部多工序自動化改善，有效強化高毛利產品的生產能量與良率。
- 114 年度 EMS 事業群研發重點為技術升級與智能製造。在高階工藝研發成功導入 AI 伺服器組裝量產線、GPU/BGA 全自動維修一體機及 Server 板 Conn Press Fit 免焊壓合技術。針對車載電子，達成硬碟控制卡全線自動化生產與點膠品質追溯系統。同時，透過高散熱厚銅基板焊接工藝、自動化檢測線體及智能倉儲(智能料架與 IC 存儲櫃)之佈局，結合生產管理系統(MES)的數位化最佳化，顯著提升生產效率並達成人力精簡目標。
- 我們深耕全自動化生產與創新製程，有效控管營運成本的同時，也全面提升生產彈性與品質穩定性，落實提供客戶卓越品質承諾。

(五)其他營運成果

1. 培養優秀儲備幹部，持續接班人計畫，將經驗進行世代交替及推動接班人傳承計畫。
2. PCB 事業群積極推動跨廠管理資源整合，除有效最佳化營運成本與生產效率外，更藉由此機制深化接班人計畫，由優秀儲備幹部擔綱整合要角，落實人才實戰培育。隨著新成員 Lincstech 的加入，本公司已成功實行日本、新加坡與馬來西亞廠之上下游技術支援與資源共享，預期將發揮規模經濟紅利與跨國資源整合效益。
3. EMS 事業群在汽車電子、電動工具機及高階顯卡領域已深耕多年穩步成長。並佈局全球，持續擴增馬來西亞怡保廠產能，穩定增長。

二、本年度營業計畫概要

(一)經營方針

1. 秉持「敬業、忠誠、創新、服務」的經營理念，不斷提升產品附加價值，提供客戶更高技術的服務。
2. 股東價值、員工福祉、社會責任三者並重，對於社會、環境的永續發展有所回饋與貢獻。
3. 將新能源汽車、醫療保健、工控類產品及智能類產品開發列為重點，多元化拓展市場，如 AI PC、5G、AI 智能、AI 伺服器、智能穿戴、智能家居、物聯網等尋求合作機會，同步開發非主流等邊緣化產品。
4. 積極推動自動化，以降低公司成本提高生產效率。遵循法規、法令、強化安全及環境管理體制。

(二)重要產銷政策

1. 產品結構調整

提高車用電子、電動工具機、工業控制、智慧家居產品比重。以高品質、高技術產品為主軸，持續專業經營光電產品類市場。多元化產品開發拓展，繼續深耕車載電子、儲能產品、工控產品等領域，佈局及拓展以 AI 為中心的新興產品，如：AI PC、人工智慧 AI、5G/6G 相關產品、物聯網等。在 114 年 4 月新取得的日本 Lincstech 公司，加入高層板、半導體探針卡，擴增公司產品線及應用領域。

2. 研發計畫

PCB 事業群研發重點為 6 盎司(6oz)厚銅產品製程開發及 5 mil 極細微鑽孔技術，2/2 mil 以下外線路密集型之細線化生產能力。高階板材製程方面，28 層以上高層數通孔板開發，及 17:1 以上高縱橫比之電鍍能力最佳化，提升 1.0mm 以下薄板之平整性控制。HDI 6 階及 Any-layer 16 層關鍵技術研發，全面對應次世代高效能運算與通訊設備之高密度封裝需求。

EMS 事業群以技術研發與製程升級為核心，自動化生產以精細化與智能化邁進，並全面推行無紙化管理，建構低碳生產體系。透過「單站、局部、全線」之階梯式升級策略，最終邁向「關燈工廠」標竿。藉由技術賦能最佳化成本結構、提升品質穩定性，構築競爭壁壘與客戶黏著度，為股東創造長期價值。

3. 人力資源開發，因應當地文化，彈性調配海外生產人力部署。
4. 因應關稅問題及客戶外移產能需求，加速海外產能跟進。

三、未來公司發展策略

- (一) 驅動技術研發與精實生產，建構高效益增長核心：持續精進研發量能，聚焦高毛利與高成長性之明星產品開發；同時強化精實管理與全面自動化製程，以智慧化生產提升效率與品質穩定性，因應人工成本上升之挑戰，厚植市場競爭優勢。
- (二) 活化產能配置，發揮規模經濟：維持現有產能利用率極大化，同時積極擴展海外生產基地，以滿足全球客戶多元需求。
- (三) 開拓市場版圖，調整客戶結構：積極開發新產品線與國內外新客戶，提升客戶組合與整體營運績效，並掌握現有客戶的海外訂單需求。

(四) 以 AI 智慧、新能源與預防醫療趨勢，積極佈局智慧出行、綠色能源、AI 算力基座與精準醫療四大戰略領域；透過深耕車載電子三電系統、開發輕量化智慧儲能、研發次世代 AI 算力硬體及擴展居家醫健產品市場，達成技術與生活的深度融合，開創多元增長動能。

四、受外部競爭環境、法規環境及總體經營環境的影響

115 年將是技術紅利與合規成本旗鼓相當的一年。在競爭環境上，AI 與機器人技術已從實驗室步入大規模商用，同時，115 年台灣正式實施「ESG 評鑑制度」並啟動「碳費徵收」，法規門檻顯著提升，綠色低碳轉型不再是選項，而是企業合規營運與獲得資本市場青睞的生存標配。這意味著環境成本將直接體現於財報中。企業必須在追求數位轉型以提升產能的同時，兼顧低碳轉型的合規要求，將「減碳」從公關口號轉化為核心經營策略，方能滿足國際供應鏈與資本市場的嚴苛篩選。

IMF 發布最新《世界經濟展望報告》，預測全球經濟成長放緩，全球經濟預計將從 113 年的 3.3% 降至 114 年的 3.2%，並在 115 年進一步放緩至 3.1%。受全球地緣政治緊張與保護主義抬頭影響，貿易限制與關稅壁壘可能常態化，全球供應鏈重構迫使企業必須放棄過往追求極致成本的「長鏈」模式，轉向更具韌性的「短鏈」或「區域供應鏈」布局，經營成本與市場不確定性增加。此外，氣候變遷引發的極端天氣事件與資源短缺，將頻繁干擾生產秩序，加上專業人才供需失衡的結構性問題，營運成本將持續墊高。面對不穩定局勢，企業的成功關鍵在於「風險轉化能力」，需具備靈活的資金調度與跨國協作機制，才能在動盪的政經格局中，將不確定性轉化為建立競爭優勢的契機。

負責人：焦佑衡



經理人：陶正國 / 楊建輝



會計主管：翁家玉



貳、公司治理報告

一、董事、總經理、副總經理、協理、各部門及分支機構主管資料

(一)董事

1.董事資料(一)

115年04月20日

職稱	國籍或註冊地	姓名	性別/年齡	選(就)任日期	任期	初次選任日期	選任時持有股份		現在持有股份		配偶、未成年子女現在持有股份		利用他人名義持有股份		主要經(學)歷	目前兼任本公司及其他公司之職務	具配偶或二親等以內關係之其他主管、董事			備註
							股數	持比率%	股數	持比率%	股數	持比率%	股數	持比率%			職稱	姓名	關係	
董事長	中華民國	焦佑衡	男 61~70	112/06/14	3年	99/06/14	3,986,145	0.84	6,707,775	1.34	15,000	0	0	0	美國金門大學 MBA 華新科技(股)公司董事長、華新麗華(股)公司副董事長	本公司執行長；華新科技(股)公司、佳邦科技(股)公司、國輝實業(股)公司、信昌電子陶瓷(股)公司、台灣精星科技(股)公司董事長；瀚宇博德(股)公司、華卓科技(股)公司董事長兼執行長；嘉聯益科技(股)公司副董事長兼總策略長；華新麗華(股)公司董事；(註1)				註2
董事	中華民國	行行投資有限公司 代表人：邱和盛	男 61~70	112/06/14	3年	112/06/14	42,200	0.01	0	0	0	0	0	0	大同工學院事業經營(學)系 華新科技(股)公司配銷中心協理、PSA集團大陸事務長、本公司副總經理	蘇州華科采邑貿易有限公司法人董事代表人；瀚宇采邑(上海)電子塑膠有限公司董事長及法人董事代表人；(註1)				無
董事	中華民國	瀚宇博德(股)公司 代表人：楊建輝	男 61~70	112/06/14	3年	99/06/14	599,784	0.13	660,520	0.13	340,669	0.07	0	0	國立台北工專電子科 菱爾發科技(股)公司資深經理	本公司總經理；台灣精星科技(股)公司、Sunrise Corporation、Info-Tek Holding Co., Ltd. 法人董事代表人；精華電子(蘇州)有限公司董事；(註1)				無
董事	中華民國	瀚宇博德(股)公司 代表人：陳昭如	女 61~70	112/06/14	3年	99/06/14	0	0	15,000	0	6,707,775	1.34	0	0	國立政治大學外交研究所碩士 華新麗華(股)公司董事長室特別助理、瀚宇博德(股)公司法人董事代表人	財團法人華科慈善基金會、財團法人華科好樣文化藝術基金會、財團法人華新科技獎學基金會、財團法人新北市私立嘉聯益社會福利慈善事業基金會董事長；江蘇華科事業群慈善基金會理事				無

職稱	國籍或註冊地	姓名	性別/年齡	選(就)任日期	任期	初次選任日期	選任時持有股份		現在持有股份		配偶、未成年子女現在持有股份		利用他人名義持有股份		主要經(學)歷	目前兼任本公司及其他公司之職務	具配偶或二親等以內關係之其他主管、董事			備註
							股數	持比率%	股數	持比率%	股數	持比率%	股數	持比率%			股數	持比率%	職稱	
董事	中華民國	瀚宇博德(股)公司	-	-	40.65	192,815,499	40.65	201,204,729	40.30	-	-	-	-	-	-	-	-	-	-	-
		代表人：賴偉珍	男 61~70	112/06/14	3年	99/06/14	682,400	0.14	790,000	0.16	0	0	0	0	0	交通大學管理科學系 瀚宇博德(股)公司營運總經理、華通電腦(股)公司品保經理、本公司總經理 美國西雅圖市立大學會計系、會計師證書 達能科技(股)公司董事長、聯太創業投資(股)公司總經理、世大積體電路(股)公司副總經理、中華開發(股)公司資深經理	瀚宇博德(股)公司法人代表人；嘉聯益科技(股)公司董事長(法人代表人)；(註1)	無	無	無
獨立董事	中華民國	趙元山	男 71~80	112/06/14	3年	112/06/14	0	0	0	0	0	0	0	0	美國西雅圖市立大學會計系、會計師證書 邁利科技(股)公司董事長(法人代表人)、維博投資(股)公司董事長、精成科技(股)公司獨立董事	邁利科技(股)公司董事長(法人代表人)、維博投資(股)公司董事長、精成科技(股)公司獨立董事	無	無	無	無
獨立董事	中華民國	熊宇飛	男 71~80	112/06/14	3年	106/06/20	0	0	0	0	0	0	0	0	國立成功大學機械工程學系 鴻海精密工業(股)公司副總經理 理兼全球採購長、台達電子工業(股)公司業務副總經理、IBM台灣採購及銷售經理	精成科技(股)公司獨立董事	無	無	無	無
獨立董事	中華民國	陳韻如	女 61~70	112/06/14	3年	112/06/14	0	0	0	0	0	0	0	0	美國社蘭大學企管EMBA 幸福水泥(股)公司法人代表人兼副總經理；立光建設(股)公司、世易水泥(股)公司董事長	幸福水泥(股)公司董事長(法人代表人)；立光建設(股)公司董事長；精成科技(股)公司獨立董事	無	無	無	無
獨立董事	新加坡	馮嘉輝	男 61~70	112/06/14	3年	112/06/14	0	0	0	0	0	0	0	0	University of London, Law Faculty, National University of Singapore, Law Faculty 日本和證券高級副總裁、新加坡交易所副總裁、Advanced Engineering Fund Ltd. Director	精成科技(股)公司獨立董事	無	無	無	無

註1：同時兼任本公司之子公司之其他職務明細，請參閱本年報「特別記載事項 - 關係企業相關資料」。

註2：董事長與總經理或相當職務者(最高經理人)為同一人、互為配偶或一親等親屬者，應說明其原因、合理性、必要性及因應措施之相關資訊；本公司董事長兼任執行長職務係為提升經營效率與決策執行力，惟為強化公司治理之運作，公司內部將再積極培訓合適人選；此外，董事長平時亦密切與各董事充分溝通公司營運近況與計劃方針，目前公司未有董事會成員中過半數董事兼任員工或經理人之情事，未來本公司亦擬規劃增加獨立董事席次之方式提升董事會職能及強化監督功能。

表一：法人股東之主要股東

法人股東名稱	法人股東之主要法人股東 (持股比率)
瀚宇博德股份有限公司 (截至115/04/20)	華新科技股份有限公司 (21.18%) 華新麗華股份有限公司 (12.06%) 嘉聯益科技股份有限公司 (4.79%) 金鑫投資股份有限公司 (3.55%) 焦佑衡 (2.44%) 行行投資有限公司 (2.15%) 洪白雲 (1.91%) 華南銀行託管元大臺灣價值高息 ETF 證券投資信託基金專戶 (1.58%) 邱月虹 (1.19%) 信昌電子陶瓷股份有限公司 (1.07%)
行行投資有限公司 (截至115/03/31)	焦子昀 (24.00%) 焦子岳 (24.00%) 焦佑衡 (4.00%) 焦子語 (24.00%) 焦子瑞 (24.00%)

註 1：董事屬法人股東代表者，應填寫該法人股東名稱。

註 2：填寫該法人股東之主要股東名稱(其持股比率占前十名)及其持股比率。若其主要股東為法人者，應再填列下表。

表二：表一主要股東為法人者其主要股東

法人名稱	法人之主要法人股東 (持股比率)
華新科技股份有限公司 (截至115/04/14)	華新麗華股份有限公司 (18.30%) 瀚宇博德股份有限公司 (9.03%) 精成科技股份有限公司 (4.36%) 華東科技股份有限公司 (2.75%) 焦佑衡 (2.65%) 花旗(台灣)商業銀行受託保管馬來西亞銀行金英證券私人有限公司投資專戶 (2.33%) 智嘉投資股份有限公司 (1.37%) 金鑫投資股份有限公司 (1.28%) 采邑股份有限公司 (1.11%) 華邦電子股份有限公司 (1.09%)
華新麗華股份有限公司 (截至 115/03/24)	華邦電子股份有限公司 (6.09%) 金鑫投資股份有限公司 (6.04%) 榮江股份有限公司 (5.00%) 東元電機股份有限公司 (4.75%) 渣打國際商業銀行營業部受託保管利國皇家銀行(新加坡)有限公司投資專戶 (4.13%) 瀚宇彩晶股份有限公司 (3.09%) 焦佑慧 (2.73%) 佑祥投資股份有限公司 (1.79%) 慶安投資股份有限公司 (1.79%) 玉星企業股份有限公司 (1.78%)

法人名稱	法人之主要法人股東 (持股比率)
嘉聯益科技 股份有限公司 (截至 115/04/12)	瀚宇博德股份有限公司 (27.73%) 花旗台灣銀行託管柏克萊資本證券投資專戶 (1.11%) 蔡長穎 (1.02%) 花旗(台灣)商業銀行受託保管波露寧新興市場基金公司投資專戶 (1.00%) 匯豐(台灣)託管摩根士丹利投資專戶 (0.84%) 渣打國際商業銀行營業部受託保管先進星光基金公司之系列基金先進總合國際股票 指數基金投資專戶 (0.83%) 蘇溪滌 (0.74%) 渣打國際商業銀行營業部受託保管渣打銀行(香港)有限公司--股票交易投資專戶 (0.73%) 匯豐銀行託管高盛國際公司投資專戶 (0.69%) 美商摩根託管梵加德新興市場基金投資專戶 (0.67%)
金鑫投資 股份有限公司 (截至 114/12/31)	華邦電子股份有限公司 (37.69%) 華新麗華股份有限公司 (37.00%) 瀚宇彩晶股份有限公司 (4.43%) 焦佑鈞 (3.14%) 焦佑倫 (3.14%) 焦佑衡 (3.14%) 焦佑麒 (3.14%) 華新科技股份有限公司 (1.86%) 瀚宇博德股份有限公司 (1.34%) 信昌電子陶瓷股份有限公司 (0.72%)
行行投資有限公司 (截至 115/03/31)	焦子昀 (24.00%) 焦子岳 (24.00%) 焦佑衡 (4.00%) 焦子語 (24.00%) 焦子瑞 (24.00%)
信昌電子陶瓷 股份有限公司 (截至 115/04/13)	華新科技股份有限公司 (43.13%) 花旗託管柏克萊資本 SBL/PB 投資專戶 (1.22%) 焦佑衡 (0.62%) 達和航運股份有限公司 (0.55%) 洪慶鐘 (0.52%) 千如電機工業股份有限公司 (0.47%) 廖盛棋 (0.44%) 渣打國際商業銀行營業部受託保管瑞穗證券股份有限公司投資專戶 (0.35%) 美商摩根大通銀行台北分行受託保管 JP 摩根證券有限公司投資專戶 (0.27%) 黃宗元 (0.25%)

註 1：如上表一主要股東屬法人者，應填寫該法人名稱。

2.董事資料(二)

(1)董事專業資格及獨立董事獨立性資訊揭露：

姓名	條件 專業資格與經驗	獨立性情形 (獨立董事應敘明 符合獨立性情形)	兼任其他 公開發行 公司獨立 董事家數
董事長 焦佑衡	取得美國金門大學 MBA 學位，具有五年以上公司業務所需之工作經驗，曾於華新麗華(股)公司擔任副總經理及副董事長，目前擔任華新科技(股)公司董事長、本公司董事長暨執行長。未有公司法第 30 條各款情事。	不適用	0
董事 邱郁盛	畢業於大同工學院事業經營(學)系，具有五年以上公司業務所需之工作經驗，曾任職於華新科技(股)公司配銷中心協理、PSA 集團大陸事務長。未有公司法第 30 條各款情事。	不適用	0
董事 楊建輝	畢業於國立台北工專電子科，具有五年以上公司業務所需之工作經驗，目前擔任本公司總經理。未有公司法第 30 條各款情事。	不適用	0
董事 陳昭如	取得國立政治大學外交研究所碩士學位，具有五年以上公司業務所需之工作經驗，曾擔任華新麗華(股)公司董事長室特別助理、瀚宇博德(股)公司法人董事代表人，目前擔任財團法人華科慈善基金會、財團法人華科好樣文化藝術基金會、財團法人華新科技獎學基金會董事長。未有公司法第 30 條各款情事。	不適用	0
董事 賴偉珍	畢業於交通大學管理科學系，具有五年以上公司業務所需之工作經驗，目前擔任瀚宇博德(股)公司法人董事代表人、嘉聯益科技(股)公司董事長。未有公司法第 30 條各款情事。	不適用	0
獨立董事 趙元山	畢業於美國西雅圖市立大學會計系，具有五年以上公司業務所需之工作經驗，通過會計師專業資格考試及取得美國華盛頓州會計師證。曾任職於達能科技(股)公司董事長、聯太創業投資(股)公司總經理、世大積體電路(股)公司副總經理、中華開發(股)公司資深經理。目前擔任邁科科技(股)公司董事長。未有公司法第 30 條各款情事。	1. 符合「公開發行公司獨立董事設置及應遵循事項辦法」第三條規定之獨立性情形。 2. 本人、配偶、二親等以內親屬未擔任本公司或關係企業之董事、監察人或受僱人。	0
獨立董事 熊宇飛	畢業於國立成功大學機械工程學系，具有五年以上公司業務所需之工作經驗，曾於鴻海精密工業(股)公司副總經理兼全球採購長、台達電子工業(股)公司業務副總經理、IBM 台灣採購及銷售經理。未有公司法第 30 條各款情事。	3. 本人、配偶、二親等以內親屬(或利用他人名義)無持有本公司股份數。	0
獨立董事 陳韻如	取得美國杜蘭大學企管 EMBA 學位，具有五年以上公司業務所需之工作經驗，目前擔任幸福水泥(股)公司董事長；立光建設(股)公司、世易水泥(股)公司董事長。未有公司法第 30 條各款情事。	4. 未擔任與本公司有特定關係公司(公開發行公司獨立董事設置及應遵循事項辦法第 3 條第 1 項 5~8 款規定)之董事、監察人或受僱人。	0
獨立董事 馮嘉輝	取得 University of London, Law Faculty; National University of Singapore, Law Faculty 學位，具有五年以上公司業務所需之工作經驗，曾任於日本大和證券高級副總裁、新加坡交易所副總裁、Advanced Engineering Fund Ltd. Director。未有公司法第 30 條各款情事。	5. 最近二年無提供本公司或關係企業商務、法務、財務、會計等服務所取得之報酬。	0

(2)董事會多元化及獨立性：

A. 董事會多元化：

依據本公司「公司治理實務守則」第 20 條規定，董事會成員需普遍具備執行職務所必須之知識、技能及素養。為達到公司治理之理想目標，董事會整體需具備之能力如下：

- 一、營運判斷能力。
- 二、會計及財務分析能力。
- 三、經營管理能力。
- 四、危機處理能力。
- 五、產業知識。
- 六、國際市場觀。
- 七、領導能力。
- 八、決策能力。

依據本公司「公司治理實務守則」，各董事成員應具備相關商務、財會及公司業務所需之專業背景及經驗，其中至少 1 席董事應具備會計或財務專長。本公司董事具備不同專業背景，具有經營管理相關背景之董事約佔 44%、品保管理相關背景之董事約佔 11%、電機電子相關背景之董事約佔 22%、財務會相關背景之董事約佔 11%、法律相關背景之董事約佔 11%。

本公司董事 7 位年齡在 61~70 歲、2 位在 71 歲以上；本公司注重董事會成員組成之性別平等，以提高女性董事席次達至三分之一為目標，考量公司營運架構、業務發展方向、未來發展趨勢等各種需求，目前董事會成員共 9 席，其中男性占 7 席（78%），女性占 2 席（22%），未來將盡力增加女性董事席次，以達成目標。

本公司就所屬產業、企業發展需求擬定適當之多元方針，考量董事成員之基本條件(性別、國籍、學歷、主要工作經歷...等)，並參照本公司公司治理實務守則第二十條之規定，董事會整體需具備之能力如下：

職稱	姓名	性別	年齡	專業背景	營運判斷	財務會計	經營管理	危機處理	產業知識	國際市場	領導能力	決策能力
董事長	焦佑衡	男	61~70	企業管理	✓		✓	✓	✓	✓	✓	✓
董事	邱郁盛	男	61~70	經營管理	✓		✓	✓	✓	✓	✓	✓
董事	楊建輝	男	61~70	電子	✓		✓	✓	✓	✓	✓	✓
董事	陳昭如	女	61~70	經營管理	✓		✓	✓	✓	✓	✓	✓
董事	賴偉珍	男	61~70	品保管理	✓		✓	✓	✓	✓	✓	✓
獨立董事	趙元山	男	71~80	財務會計	✓	✓	✓	✓	✓	✓	✓	✓
獨立董事	熊宇飛	男	71~80	機械工程	✓		✓	✓	✓	✓	✓	✓
獨立董事	陳韻如	女	61~70	企業管理	✓		✓	✓	✓	✓	✓	✓
獨立董事	馮嘉輝	男	61~70	法律	✓		✓	✓	✓	✓	✓	✓

B. 董事會獨立性：

本公司董事會由 9 位董事組成，其中包含 4 位獨立董事，獨立董事人數占全體董事席次 44%，獨立董事連續任期均不超過三屆。除董事焦佑衡先生與法人董事代表人陳昭如女士為配偶關係外，其餘董事無證券交易法第二十六條之三第三項及第四項規定之情事，本公司董事會具獨立性。

(二)總經理、副總經理、協理、各部門及分支機構主管資料

115年04月20日

職稱	國籍	姓名	性別	就任日期	持有股份		配偶、未成年子女持有股份		利用他人名義持有股份		主要經(學)歷	目前兼任其他公司之職務	員配偶或二親等以內關係之經理人			備註
					股數	持比率%	股數	持比率%	股數	持比率%			職稱	姓名	關係	
執行長	中華民國	焦佑衡	男	100/06/15	6,707,775	1.34	15,000	0	0	0	美國金門大學 MBA, 華新科技(股)公司董事長、華新麗華(股)公司副董事長	本公司董事長；華新科技(股)公司、佳邦科技(股)公司、閎暉實業(股)公司、信昌電子陶瓷(股)公司、台灣精星科技(股)公司董事長；瀚宇博德(股)公司、華東科技(股)公司董事長兼執行長；嘉聯益科技(股)公司副董事長兼總策略長；華新麗華(股)公司董事；(註 1)	無	無	無	註 2
總經理	中華民國	楊建輝	男	105/10/26	660,520	0.13	340,669	0.07	0	0	國立台北工專電子科, 菱爾發科技(股)公司資深經理	本公司法人董事代表；台灣精星科技(股)公司、Sunrise Corporation、Info-Tek Holding Co., Ltd. 法人董事代表人；精華電子(蘇州)有限公司董事；(註 1)	無	無	無	無
總經理	中華民國	陶正國	男	112/07/01	326,592	0.07	0	0	0	0	文化大學造紙印刷研究所 瀚宇博德(股)公司總經理、百碩電腦有限公司執行副總經理	瀚宇博德(股)公司總經理、瀚宇博德科技(江陰)有限公司董事兼總經理；(註 1)	無	無	無	無
副總經理	中華民國	楊其筠(註 3)	男	108/02/01	239,442	0.05	2,084	0	0	0	日本筑波大學經營管理碩士, 瀚宇博德(股)公司副總經理、健鼎科技製造副總、金像電子副總、敬鵬工業執行副總	(註 1)	無	無	無	無
副總經理	中華民國	張永發	男	104/10/01	390,957	0.08	0	0	0	0	中原大學商學院企業管理學系碩士班, 台達集團資材部經理、信昌電陶(股)公司經營支援群副總、華新科技(股)公司行政本部協理	(註 1)	無	無	無	無
協理	中華民國	葉振弘	男	110/05/01	180,383	0.04	0	0	0	0	臺灣大學 EMBA、復旦大學 EMBA	(註 1)	無	無	無	無
協理	中華民國	鄭吉琳	男	110/11/01	152,796	0.03	0	0	0	0	逢甲大學國際貿易系, 信昌電子陶瓷(股)公司處長	(註 1)	無	無	無	無

職稱	國籍	姓名	性別	就任日期	持有股份		配偶、未成年子女持有股份		利用他人名義持有股份		主要經(學)歷	目前兼任其他公司之職務	具配偶或二親等以內關係之經理人			備註
					股數	持股比率%	股數	持股比率%	股數	持股比率%			職稱	姓名	關係	
協理	中華民國	張家豪	男	112/06/21	197,654	0.04	0	0	0	0	德州大學資訊管理研究所 瀚宇博德(股)公司協理、台灣微軟(股)公司資深協理	嘉聯益科技(股)公司總經理、嘉聯益電子(昆山)有限公司總經理	無	無	無	無
協理	中華民國	李慶龍	男	112/11/01	70,200	0.01	0	0	0	0	國立台灣科技大學化學工程系 定穎電子(股)公司台灣廠廠長、健鼎科技(股)公司四廠廠長	(註 1)	無	無	無	無
協理	中華民國	楊耿彰	男	114/06/01	101,692	0.02	0	0	0	0	靜宜大學會計系 EMS 華南區總經理、EMS 黃江廠財務經理	(註 1)	無	無	無	無
財務會計公司治理主管	中華民國	翁家玉	女	107/04/11	431,576	0.09	0	0	0	0	國立台北大學會計研究所碩士， 大潤發流通事業會計處長、KPMG 安侯建業聯合會計師事務所協理	(註 1)	無	無	無	無

註 1：同時兼任本公司之子公司其他職務情形，請參閱本年報「特別記載事項 - 關係企業相關資料」。

註 2：總經理或相當職務者(最高經理人)與董事長為同一人、互為配偶或一親等親屬時，應揭露其原因、合理性、必要性及因應措施之相關資訊；本公司董事長兼任執行長職務係為提升經營效率與決策執行力，惟為強化公司治理之運作，公司內部將再積極培訓合適人選；此外，董事長平時亦密切與各董事充分溝通公司營運近況與計劃方針，目前公司未有董事會成員中過半數董事兼任員工或經理人之情事，未來本公司亦擬規劃增加獨立董事席次之方式提升董事會職能及強化監督功能。

註 3：115 年 5 月 1 日解任。

二、最近年度給付董事、總經理及副總經理等之酬金

(一)一般董事及獨立董事之酬金

職稱	姓名	董事酬金				兼任員工領取相關酬金				A、B、C、D、E、F及G等七項總額及占稅後純益之比例(%)		領取來自子公司以外轉投資事業或母公司酬金														
		報酬(A)		退職退休金(B)		董事酬勞(C)		業務執行費用(D)		A、B、C及D等四項總額及占稅後純益之比例(%)			薪資、獎金及特支費等(E)		退職退休金(F)(註1)		員工酬勞(G)									
		本公司	財務報告內所有公司	本公司	財務報告內所有公司	本公司	財務報告內所有公司	本公司	財務報告內所有公司	本公司	財務報告內所有公司		本公司	財務報告內所有公司	本公司	財務報告內所有公司	本公司	財務報告內所有公司	本公司	財務報告內所有公司						
董事長	焦佑衡																									
董事	行行投資有限公司																									
董事	行行投資有限公司 代表人：邱郁盛																									
董事	瀚宇博德(股)公司																									
董事	瀚宇博德(股)公司 代表人：楊建輝	0	0	0	0	18,827	18,827	360	360	19,187	19,187	12,611	40,363	114	114	7,603	7,603	0	0	0	0	0	0	0	0	
董事	瀚宇博德(股)公司 代表人：陳昭如																									
董事	瀚宇博德(股)公司 代表人：賴偉珍																									
獨立董事	趙元山																									
獨立董事	熊宇飛	0	0	0	0	10,137	10,137	795	795	10,932	10,932	0	0	0	0	0	0	0	0	0	0	0	0	0	0	
獨立董事	陳韻如																									
獨立董事	馮嘉輝																									

1.請敘明獨立董事酬金給付政策、制度、標準與結構，並依所擔負之職責、風險、風險、投入時間等因素敘明與給付酬金數額之關聯性；依本公司章程規定，本公司年度如有獲利，提撥不超過當年獲利百分之一為董事酬勞；另依本公司董事薪資報酬辦法，董事薪資報酬由薪資報酬委員會每年定期檢討董事薪資報酬政策、制度、結構與標準，參考公司長、短期發展計劃所需並以同業通常水準為原則。獨立董事兼任本公司功能性委員者，另依董事報酬辦法支付相關業務執行費用。

2.除上表揭露外，最近年度公司董事提供服務(如擔任母公司/財務報告內所有公司/轉投資事業非屬員工之顧問等)領取之酬金：0

酬金級距表

給付本公司各個董事酬金級距	董事姓名			
	前四項酬金總額(A+B+C+D)		前七項酬金總額(A+B+C+D+E+F+G)	
	本公司	財務報告內所有公司H	本公司	母公司及所有轉投資事業I
低於 1,000,000 元	邱郁盛、陳昭如、賴偉珍、楊建輝	邱郁盛、陳昭如、賴偉珍、楊建輝	邱郁盛、陳昭如、賴偉珍	邱郁盛、陳昭如、賴偉珍
1,000,000 元 (含) ~ 2,000,000 元 (不含)	邱郁盛、陳昭如、賴偉珍、楊建輝	邱郁盛、陳昭如、賴偉珍、楊建輝	邱郁盛、陳昭如、賴偉珍	邱郁盛、陳昭如、賴偉珍
2,000,000 元 (含) ~ 3,500,000 元 (不含)	行行投資、趙元山、熊宇飛、陳韻如、馮嘉輝	行行投資、趙元山、熊宇飛、陳韻如、馮嘉輝	行行投資、趙元山、熊宇飛、陳韻如、馮嘉輝	趙元山、熊宇飛、陳韻如、馮嘉輝
3,500,000 元 (含) ~ 5,000,000 元 (不含)	行行投資、趙元山、熊宇飛、陳韻如、馮嘉輝	行行投資、趙元山、熊宇飛、陳韻如、馮嘉輝	行行投資、趙元山、熊宇飛、陳韻如、馮嘉輝	趙元山、熊宇飛、陳韻如、馮嘉輝
5,000,000 元 (含) ~ 10,000,000 元 (不含)	瀚宇博德、焦佑衡	瀚宇博德、焦佑衡	瀚宇博德	瀚宇博德、行行投資
10,000,000 元 (含) ~ 15,000,000 元 (不含)	瀚宇博德、焦佑衡	瀚宇博德、焦佑衡	楊建輝	楊建輝
15,000,000 元 (含) ~ 30,000,000 元 (不含)	瀚宇博德、焦佑衡	瀚宇博德、焦佑衡	焦佑衡	焦佑衡
30,000,000 元 (含) ~ 50,000,000 元 (不含)	瀚宇博德、焦佑衡	瀚宇博德、焦佑衡	焦佑衡	焦佑衡
50,000,000 元 (含) ~ 100,000,000 元 (不含)	瀚宇博德、焦佑衡	瀚宇博德、焦佑衡	焦佑衡	焦佑衡
100,000,000 元以上	瀚宇博德、焦佑衡	瀚宇博德、焦佑衡	焦佑衡	焦佑衡
總計	11 人	11 人	11 人	11 人

註 1：退職退休金係費用化退職退休金之提列金額；董事兼任員工之實際給付退職退休金為新台幣 0 仟元。

註 2：114 年度之個體財務報告稅後淨利為新台幣 3,150,503 仟元。

(二)總經理及副總經理之酬金

114 年 12 月 31 日；單位：新台幣仟元

職稱	姓名	薪資(A)		退職退休金(B) (註 1)		獎金及特支費等(C)		員工酬勞金額(D)				A、B、C 及 D 等四項總額及占稅後純益之比例(%)		領取來自子公司以外轉投資事業或母公司酬金
		本公司	財務報告內所有公司	本公司	財務報告內所有公司	本公司	財務報告內所有公司	本公司		財務報告內所有公司		本公司	財務報告內所有公司	
								現金金額	股票金額	現金金額	股票金額			
執行長	焦佑衡	11,491	11,979	430	430	17,137	46,801	12,799	0	12,799	0	41,857 1.33	72,009 2.29	158,188
總經理	楊建輝													
總經理	陶正國													
副總經理	楊其筠(註 3)													
副總經理	張永發													

酬金級距表

給付本公司各個總經理及副總經理酬金級距	總經理及副總經理姓名	
	本公司	母公司及所有轉投資事業
低於 1,000,000 元		
1,000,000 元 (含) ~ 2,000,000 元 (不含)		
2,000,000 元 (含) ~ 3,500,000 元 (不含)		
3,500,000 元 (含) ~ 5,000,000 元 (不含)		
5,000,000 元 (含) ~ 10,000,000 元 (不含)	焦佑衡、陶正國、楊其筠、張永發	楊其筠、張永發
10,000,000 元 (含) ~ 15,000,000 元 (不含)	楊建輝	
15,000,000 元 (含) ~ 30,000,000 元 (不含)		楊建輝、陶正國
30,000,000 元 (含) ~ 50,000,000 元 (不含)		
50,000,000 元 (含) ~ 100,000,000 元 (不含)		
100,000,000 元以上		焦佑衡
總計	5 人	5 人

註 1：退職退休金係費用化退職退休金之提列金額；總經理及副總經理實際給付退職退休金為新台幣 0 仟元。

註 2：114 年度之個體財務報告稅後淨利為新台幣 3,150,503 仟元。

註 3：115 年 5 月 1 日解任。

(三)分派員工酬勞之經理人姓名及分派情形

114年12月31日；單位：新台幣仟元

	職稱	姓名	股票金額	現金金額	總計	總額占稅後純益之比例(%)
經理人	執行長	焦佑衡	0	20,327	20,327	0.65
	總經理	楊建輝				
	總經理	陶正國				
	副總經理	楊其筠(註 4)				
	副總經理	張永發				
	協理	呂素荔(註 3)				
	協理	葉振弘				
	協理	鄺吉琳				
	協理	張家豪				
	協理	李慶龍				
	協理	楊耿彰				
	財務、會計兼 公司治理主管	翁家玉				

註 1：本表係填列 114 年 12 月 31 日仍在職之經理人，以彙總方式揭露經董事會決議通過之 114 年度經理人員工酬勞金額。

註 2：114 年度之個體財務報告稅後淨利為新台幣 3,150,503 仟元。

註 3：115 年 4 月 1 日解任。

註 4：115 年 5 月 1 日解任。

(四)分別比較說明本公司及合併報表所有公司於最近二年度給付本公司董事、總經理及副總經理等之酬金總額占個體或個別財務報告稅後純益比例之分析，並說明給付酬金之政策、標準與組合、訂定酬金之程序、與經營績效及未來風險之關聯性

1. 最近二年度給付本公司董事、總經理及副總經理等之酬金資訊：

職稱	酬金占稅後純益比例(%)			
	113 年度		114 年度	
	本公司	財務報告內所有公司	本公司	財務報告內所有公司
董事	1.53	2.43	1.60	2.49
總經理及副總經理	1.70	2.67	1.33	2.29

2. 給付酬金之政策、標準與組合、訂定酬金之程序、與經營績效及未來風險之關聯性：

本公司給付董事酬金之政策，係依據公司法及本公司章程第廿九條之一規定：「本公司年度如有獲利，應提撥不低於當年獲利百分之一為員工酬勞(本項員工酬勞數額中不低於 45%應為基層員工分配酬勞)；另提撥不超過當年獲利百分之一為董事酬勞。但公司尚有累積虧損時，應預先保留彌補數額。員工酬勞由董事會決議以股票或現金分派發放，對象得包括符合一定條件之從屬公司員工。」

本公司給付董事之酬金，係依據公司法及本公司相關辦法辦理，除固定車馬費(業務執行費用)外，董事之報酬另考量本公司經營策略、獲利狀況、公司未來發展及產業環境等因素，並參酌各董事對公司績效貢獻度；本公司依「董事會績效評估辦法」定期評估董事之酬金，董事績效評估之衡量得含括對公司營運之參與程度、內部關係經營與溝通、董事之專業及持續進修等項目。董事績效評估結果得作為訂定其個別薪資報酬之參考依據，由薪資報酬委員會提出建議案經董事會通過後執行。

本公司經理人之酬金包括薪資、獎金、員工酬勞、員工認股等，經理人之酬金依本公司「經理人薪資報酬與績效評估管理辦法」辦理，評估項目包含財務性指標如依其所擔任之職位及所承擔之責任，並參酌公司經營策略、獲利狀況及對公司之貢獻度等，非財務性指標如公司核心價值之實踐與營運管理能力(如公司商譽、內部管理、人員弊端等風險事件之發生)，計算其經營績效之酬金，並隨時視實際經營狀況及相關法令適時檢討酬金制度，及參考同業對於同類職位之水準釐訂，由薪資報酬委員會提出建議案經董事會通過後執行。

三、公司治理運作情形

(一)董事會運作情形

114 年度董事會開會 11 次(A)·董事出席情形如下：

職稱	姓名	實際出席次數(B)	委託出席次數	實際出席率(%) (B/A)	備註
董事長	焦佑衡	10	1	91	
董事	行行投資有限公司 代表人：邱郁盛	11	0	100	
董事	瀚宇博德(股)公司 代表人：楊建輝	11	0	100	
董事	瀚宇博德(股)公司 代表人：陳昭如	7	4	64	
董事	瀚宇博德(股)公司 代表人：賴偉珍	11	0	100	
獨立董事	趙元山	11	0	100	
獨立董事	熊宇飛	11	0	100	
獨立董事	陳韻如	11	0	100	
獨立董事	馮嘉輝	10	1	91	

其他應記載事項：

- 董事會之運作如有下列情形之一者，應敘明董事會日期、期別、議案內容、所有獨立董事意見及公司對獨立董事意見之處理：
 - 證券交易法第 14 條之 3 所列事項：本公司已設置審計委員會，故不適用。
 - 除前開事項外，其他經獨立董事反對或保留意見且有紀錄或書面聲明之董事會議決事項：無。
- 董事對利害關係議案迴避之執行情形，應敘明董事姓名、議案內容、應利益迴避原因以及參與表決情形：

董事會日期 (期別)	董事姓名	議案主要內容	利益迴避原因 參與表決情形
114/01/16 (114 年第 1 次)	焦佑衡、楊建輝	薪資報酬委員會第五屆第九次會議決議事項	與董事自身有利害關係；迴避未參與討論及表決
114/02/19 (114 年第 2 次)	焦佑衡、賴偉珍	本公司從事慈善與藝文活動捐款	與董事自身有利害關係；迴避未參與討論及表決
	焦佑衡、楊建輝	依證券交易法之規定轉讓庫藏股予員工	與董事自身有利害關係；迴避未參與討論及表決
114/03/26 (114 年第 3 次)	焦佑衡、楊建輝	民國 113 年度經理人個別員工酬勞分配	與董事自身有利害關係；迴避未參與討論及表決
114/06/02 (114 年第 6 次)	楊建輝	依證券交易法之規定轉讓庫藏股予員工	與董事自身有利害關係；迴避未參與討論及表決
114/07/17 (114 年第 7 次)	焦佑衡、楊建輝	本公司 114 年現金增資發行新股經理人及員工之認股案	與董事自身有利害關係；迴避未參與討論及表決
114/08/06 (114 年第 8 次)	楊建輝	本公司 114 年上半年經理人個別獎金發放暨調薪案	與董事自身有利害關係；迴避未參與討論及表決
114/09/16 (114 年第 9 次)	焦佑衡、楊建輝	依證券交易法之規定轉讓庫藏股予員工	與董事自身有利害關係；迴避未參與討論及表決
114/10/29 (114 年第 10 次)	楊建輝	解除本公司董事及經理人競業禁止限制案	與董事自身有利害關係；迴避未參與討論及表決

3. 董事會自我(或同儕)評鑑之評估週期及期間、評估範圍、方式及評估內容等資訊，並填列董事會評鑑執行情形：

依據本公司經董事會通過訂定之「董事會績效評估辦法」，本公司每年應依據辦法之評估程序及評估指標執行內部董事會績效評估，評估之範圍包括：整體董事會、董事個別成員、審計委員會及薪資報酬委員會之績效評估。本公司董事會績效評估之執行，應至少每三年由外部專業獨立機構或外部專家學者團隊執行評估一次。董事會內部及外部績效評估結果，應於次一年度第一季結束前完成，並將董事會績效評估之結果提報董事會。

評估週期	評估期間	評估範圍	評估方式	評估內容
每年一次	114/01/01 ~ 114/12/31	整體董事會	董事會內部自評	(一)對公司營運之參與程度 (二)提升董事會決策品質 (三)董事會組成與結構 (四)董事的選任及持續進修 (五)內部控制
	114/01/01 ~ 114/12/31	董事個別成員	董事成員自評	(一)公司目標與任務之掌握 (二)董事職責認知 (三)對公司營運之參與程度 (四)內部關係經營與溝通 (五)董事之專業及持續進修 (六)內部控制
	114/01/01 ~ 114/12/31	審計委員會及薪資報酬委員會	功能委員會內部自評	(一)對公司營運之參與程度 (二)功能性委員會職責認知 (三)提升功能性委員會決策品質 (四)功能性委員會組成及成員選任 (五)內部控制
每三年一次	113/01/01 ~ 114/08/29	董事會	外部績效評估	(一)董事會組成及專業發展 (二)董事會決策品質 (三)董事會運作效能 (四)內部控制及風險管理 (五)董事會參與企業社會責任程度

● 內部評估作業：

本公司於 115 年 1 月完成董事會內部自評，評估範圍包括整體董事會、董事個別董事成員、審計委員會及薪資報酬委員會，評估期間為 114/01/01 ~ 114/12/31。

本公司 114 年度績效評估內部自評：整體董事會依各評估面向自評結果為優；個別董事成員依各評估面向自評結果為優；審計委員會依各評估面向自評結果為優；薪資報酬委員會依各評估面向自評結果為優。董事會及功能性委員會均能發揮其應有的功能，未來本公司將協助各董事持續進修，以符合相關法令規範並健全其職能。本公司董事會績效評估結果得作為遴選或提名董事時之參考依據；個別董事績效評估結果得作為訂定其個別薪資報酬之參考依據。

● 外部機構評估作業：

(1) 本公司自民國 111 年起，依本公司「董事會績效評估辦法」之規定，每三年進行一次外部績效評估作業；114 年委任《財團法人台北金融研究發展基金會》進行外部績效評估作業，該機構及執行專家與本公司無業務往來具備獨立性，並由基金會出具獨立性聲明。

(2) 外部機構績效評估報告：

A. 評估資料期間：113 年 1 月 1 日至 114 年 8 月 29 日。

B. 評估對象範圍：以董事會及其功能性委員會為主。

C. 績效評估構面：本次績效評估除評估機構發展之五大構面，亦適度搭配納入其他評估考量事項。(1)維護股東權益、(2)強化董事會結構與運作、(3)對公司營運參與度、(4)提升資訊透明度、(5)推動永續發展、(6)其他評估考量事項。

D. 評估程序：評估機構提供受評公司董事會績效五大構面評估指標，並提供各項績效指標所需的相關書面資料、網路資料。由受評公司先進行自評，並將自評資料提送評估機構。評估機構選聘之評估委員對受評公司所提送之自評資料進行書面審核，並就須釐清事項請受評公司於視訊訪評前提供相關資訊，評估機構選聘之評估委員、評估工作小組成員，與受評公司相關人員進行視訊訪評。

E. 結論與建議：

- (A) 受評公司可整合風險管理與永續發展，建議設置永續暨風險管理委員會，並依規同步完成風險管理政策與程序，強化防範風險與永續經營發展之相關工作。
 - (B) 受評公司可完善重大事件之即時通報與決策程序，確保獨立董事在問題發生即可充分掌握，並於董事會定期報告追蹤，以落實董事會監督與管理功能。
 - (C) 受評公司網站之利害關係人專區，可評估運用集團內部一致性的揭露模式，完善資訊揭露分析深度，以增進利害關係人對公司的瞭解。
- (3) 本公司改善及執行情形：本公司於 114 年 12 月 9 日經董事會決議設置永續發展委員會，委員三名，其中一名為董事。已修改公司網頁，將「利害關係人專區」移至更顯著的地方，便於利害關係人查詢，以增進利害關係人對公司的瞭解。
- 本公司於 115/01/22 將上述評估結果呈薪資報酬委員會及董事會報告，作為持續強化董事會職能之參考。
4. 當年度及最近年度加強董事會職能之目標(例如設立審計委員會、提昇資訊透明度等)與執行情形評估。
- (1) 設置薪資報酬委員會：經本公司董事會決議通過設置，委員會職能係以專業客觀之地位，就本公司董事及經理人之薪資報酬政策及制度予以評估，並向董事會提出建議，以供其決策之參考，設置薪資報酬委員會迄今，運作情形順暢。
 - (2) 設置審計委員會：本公司依證券交易法之規定設置審計委員會取代監察人，審計委員會由本公司全體獨立董事組成，獨立董事之選任依公司章程採公司法第 192 條之 1 候選人提名制度選任之。
 - (3) 訂定公司治理相關規章：本公司除於公司章程明定董事會職權外，並訂有董事會議事規範、董事及經理人道德行為準則、內部重大資訊暨防範內線交易管理作業程序、公司誠信經營作業程序及行為指南、永續發展實務守則等規範，以強化董事會之運作及公司治理。
 - (4) 本公司秉持資訊透明原則，於董事會召開後均即時依法將董事會重要決議公告於公開資訊觀測站，以維護股東權益，提高投資人對公司的認同。

(二)審計委員會運作情形

本公司審計委員會由 4 名獨立董事組成，審計委員會依規定監督本公司在執行有關會計、稽核、財務報導流程及財務控制上的品質和誠信度。各成員專業資格與經驗已揭露於本年報「董事資料(二)(1)董事專業資格及獨立董事獨立性資訊揭露」。

1. 審計委員會職權及年度工作重點

◆ 本公司之審計委員會依證券交易法第十四條之五規定，審議下列事項：

- (1) 依證券交易法第十四條之一規定訂定或修正內部控制制度。
- (2) 內部控制制度有效性之考核。
- (3) 依證券交易法第三十六條之一規定訂定或修正取得或處分資產、從事衍生性商品交易、資金貸與他人、為他人背書或提供保證之重大財務業務行為之處理程序。
- (4) 涉及董事自身利害關係之事項。
- (5) 重大之資產或衍生性商品交易。
- (6) 重大之資金貸與、背書或提供保證。
- (7) 募集、發行或私募具有股權性質之有價證券。
- (8) 簽證會計師之委任、解任、報酬及其獨立性與適任性。
- (9) 財務、會計或內部稽核主管之任免。
- (10) 由董事長、經理人及會計主管簽名或蓋章之年度財務報告及季度財務報告。
- (11) 其他公司或主管機關規定之重大事項。

◆ 年度工作重點包含：

- (1) 審閱營業報告書、財務報表及盈餘分派案：經審計委員會審閱營業報告書、財務報表及盈餘分派案，並由審計委員會召集人出具查核報告書在案。
- (2) 審議重大之資產交易事項、重大資金貸與及背書保證事項。
- (3) 考核內部控制制度之有效性。
- (4) 委任簽證會計師(會計師獨立性評估作業)：於審議本公司財務報表簽證會計師及公費案時，依據「上市上櫃公司治理實務守則」第 29 條規定辦理定期評估簽證會計師獨立性及適任性，經評估經評估本公司簽證會計師均符合獨立性及適任性標準，足堪任本公司簽證會計師之職務。
- (5) 建立與修訂組織規程及相關作業辦法。

2. 審計委員會運作情形：

114 年度審計委員會開會 9 次(A)，獨立董事出席情形如下：

屆次	職稱	姓名	實際出席次數 (B)	委託出席次數	實際出席率(%) (B/A)	備註
3	召集人	趙元山	8	1	89	
	委員	熊宇飛	9	0	100	
	委員	陳韻如	9	0	100	
	委員	馮嘉輝	8	1	89	

其他應記載事項：

(1) 審計委員會之運作如有下列情形之一者，應敘明審計委員會召開日期、期別、議案內容、獨立董事反對意見、保留意見或重大建議項目內容、審計委員會決議結果以及公司對審計委員會意見之處理：

A. 證券交易法第 14 條之 5 所列事項

審計委員會 日期(期別)	議案內容	獨立董事反對意見 、保留意見或重大 建議項目內容	決議結果 / 公司對委員會 意見之處理
114/02/19 (第3屆第11次)	1. 民國 113 年度營業報告書及財務報告案。 2. 民國 113 年度內部控制制度聲明書案。 3. 為本公司轉投資公司背書保證案。 4. 本公司及轉投資公司間資金貸與案。 5. 本公司從事慈善與藝文活動捐款案。 6. 依證券交易法之規定轉讓庫藏股予員工。	無	照案通過 / 不適用
114/03/26 (第3屆第12次)	1. 民國 114 年度財務報表簽證會計師委任。 2. 民國 114 年核准簽證會計師提供之非確信服務案。 3. 民國 113 年度盈餘分派案。 4. 本公司及轉投資公司間資金貸與案。 5. 本公司股務單位內部控制制度、取得或處分資產處理程序辦法修訂案。	無	照案通過 / 不適用
114/05/02 (第3屆第13次)	1. 民國 114 年第 1 季財務報表案。 2. 本公司及轉投資公司間資金貸與案。 3. 為本公司轉投資公司背書保證案。 4. 買回本公司股份案。	無	照案通過 / 不適用
114/05/28 (第3屆第14次)	1. 本公司 114 年現金增資發行新股暨發行國內第二次無擔保轉換公司債案。 2. 本公司及轉投資公司間資金貸與案。	無	照案通過 / 不適用
114/06/02 (第3屆第15次)	依證券交易法之規定轉讓庫藏股予員工。	無	照案通過 / 不適用
114/08/06 (第3屆第16次)	1. 民國 114 年第 2 季財務報表案。 2. 轉投資公司間資金貸與案。	無	照案通過 / 不適用
114/09/16 (第3屆第17次)	1. 本公司集團企業及關係人交易作業辦法及內部控制制度修訂案。 2. 依證券交易法之規定轉讓庫藏股予員工。	無	照案通過 / 不適用
114/10/29 (第3屆第18次)	1. 民國 114 年第 3 季財務報表案。 2. 民國 114 年度財務報表簽證會計師公費。 3. 本公司及轉投資公司間資金貸與案。 4. 為本公司轉投資公司背書保證案。 5. 本公司民國 115 年度稽核計劃。 6. 解除本公司董事及經理人競業禁止限制案。	無	照案通過 / 不適用
114/12/09 (第3屆第19次)	1. 本公司及轉投資公司間資金貸與案。 2. 修訂股務單位內部控制制度。	無	照案通過 / 不適用

B. 除前開事項外，其他未經審計委員會通過，而經全體董事三分之二以上同意之議決事項：無。

- (2) 獨立董事對利害關係議案迴避之執行情形，應敘明獨立董事姓名、議案內容、應利益迴避原因以及參與表決情形：無。
- (3) 獨立董事與內部稽核主管及會計師之溝通情形(應包括就公司財務、業務狀況進行溝通之重大事項、方式及結果等)：

- A. 內部稽核主管至少每季一次出席審計委員會議，向獨立董事就本公司內部稽核執行狀況及內部控制運作情形提出報告；若遇特殊狀況時，亦會不定期向獨立董事報告。稽核室每月及每季將稽核報告及缺失改善追蹤報告交付獨立董事核閱，獨立董事就報告的內容視情況需要以電子郵件或電話直接與內部稽核主管聯繫溝通。此外，當獨立董事來公司簽署文件時，稽核主管亦會與其晤談，溝通近期的稽核業務及內控重大議題，並按照獨立董事之指示進行追蹤處理，顯示獨立董事對於公司內部控制之運作有發揮監督的功能。

日期	溝通事項	溝通結果
114/02/19 審計委員會	1.審閱 113 年第 4 季稽核業務執行報告 2.擬具本公司 113 年度「內部控制制度聲明書」	獨立董事無異議
114/05/02 審計委員會	審閱 114 年第 1 季稽核業務執行報告	獨立董事無異議
114/08/06 審計委員會	審閱 114 年第 2 季稽核業務執行報告	獨立董事無異議
114/10/29 審計委員會	1.審閱 114 年第 3 季稽核業務執行報告 2.民國 115 年度稽核計畫	獨立董事無異議

- B. 本公司簽證會計師每季於審計委員會報告財務報表查核或核閱結果，以及其他相關法令要求之溝通事項，若有特殊狀況時，亦會隨時向審計委員會委員報告，民國 114 年度參與 4 次審計委員會並無特殊狀況；本公司審計委員會與簽證會計師溝通狀況良好。

審計委員會日期 (期別)	溝通事項	溝通結果
114/02/19 審計委員會	審閱民國 113 年度財務報表、溝通及預先核准非確信服務	無異議
114/05/02 審計委員會	審閱民國 114 年第 1 季財務報表	無異議
114/08/06 審計委員會	審閱民國 114 年第 2 季財務報表	無異議
114/10/29 審計委員會	審閱民國 114 年第 3 季財務報表	無異議

(三)公司治理運作情形及與上市上櫃公司治理實務守則差異情形及原因

評估項目	運作情形		與上市上櫃公司 治理實務守則 差異情形及原因	
	是	否		摘要說明
一、公司是否依據上市上櫃公司治理實務守則訂定並揭露公司治理實務守則？	✓		本公司已參照上市上櫃公司治理實務守則相關規定訂定公司治理實務守則，建置有效的公司治理架構，並於公開資訊觀測站揭露。	無顯著差異
二、公司股權結構及股東權益 (一)公司是否訂定內部作業程序處理股東建議、疑義、糾紛及訴訟事宜，並依程序實施？	✓		本公司已建立發言人及代理發言人制度，並設有投資人服務信箱，由專責人員負責處理股東建議、疑義及糾紛事項。	無顯著差異
(二)公司是否掌握實際控制公司之主要股東及主要股東之最終控制者名單？	✓		本公司定期掌握主要股東及其控制者之名單，其身份若為董事、大股東及經理人時，依法按時申報其股權異動情形。	無顯著差異
(三)公司是否建立、執行與關係企業間之風險控管及防火牆機制？	✓		本公司訂有對子公司之監理作業及資金貸放、背書保證等作業程序，由專人負責關係企業之注意事項，且關係企業之財務業務、會計等皆個別獨立運作，並受總公司控管與稽核。	無顯著差異

評估項目	運作情形		與上市上櫃公司治理實務守則差異情形及原因	
	是	否		摘要說明
(四)公司是否訂定內部規範，禁止公司內部人利用市場上未公開資訊買賣有價證券？	✓		<p>本公司經董事會通過訂定「內部重大資訊暨防範內線交易管理作業程序」，該作業程序已於公司網站揭露。依該作業程序之規定，本公司每年對董事、經理人及受僱人辦理防範內線交易及相關法令之教育宣導，對新任董事、經理人及新受僱人亦應適時進行教育宣導。</p> <p>本公司管理部於 114 年 12 月 21 日向員工進行宣導，提醒同仁遵循相關法令及嚴守內規，不得向知悉公司內部重大資訊之人探詢、或蒐集與個人職務不相關之公司未公開之內部重大資訊，亦不得洩露所知悉之內部重大訊息予任何第三人，以免違反內線交易相關法令與規範。</p> <p>本公司「內部重大資訊暨防範內線交易管理作業程序」明訂：本公司董事不得於年度財務報告公告前三十日，和每季財務報告公告前十五日之封閉期間交易本公司股票。本公司 114 年度於各次召開董事會審議年度財務報告和每季財務報告之封閉期間（年度財務報告公告前三十日，和每季財務報告公告前十五日）前，寄發通知予各董事，提醒各董事不得於上述期間交易本公司股票。</p> <p>為免公司內部人誤違反內線交易相關規範，本公司於 114 年 10 月 31 日進行宣導，嚴禁內線交易行為，內容包括內線交易法規介紹、內線交易定義、重大訊息範圍及保密作業。</p>	無顯著差異
三、董事會之組成及職責 (一)董事會是否擬訂多元化政策、具體管理目標及落實執行？	✓		<p>本公司經董事會通過訂定公司治理實務守則，已於守則訂定相關多元化方針。董事會成員組成需考量多元化，並就本身運作、營運型態及發展需求以擬訂適當之多元化政策；本公司董事會成員普遍具備執行職務所必須之知識、技能及素養，請參閱「董事資料(二)(2)董事會多元化及獨立性」。</p>	無顯著差異
(二)公司除依法設置薪資報酬委員會及審計委員會外，是否自願設置其他各類功能性委員會？	✓		<p>本公司已依法設置薪資報酬委員會，由二席獨立董事及一席專業人士組成；並依規定設置審計委員會，由全體獨立董事組成。另設置資通安全委員會、永續發展委員會、職工福利委員會等，以執行各項功能。</p>	無顯著差異
(三)公司是否訂定董事會績效評估辦法及其評估方式，每年並定期進行績效評估，且將績效評估之結果提報董事會，並運用於個別董事薪資報酬及提名續任之參考？	✓		<p>依據本公司經董事會通過訂定之「董事會績效評估辦法」，本公司每年應依據辦法之評估程序及評估指標執行內部董事會績效評估，評估之範圍，包括整體董事會、董事個別成員、審計委員會及薪資報酬委員會之績效評估。本公司董事會績效評估之執行，應至少每三年由外部專業獨立機構或外部專家學者團隊執行評估一次。董事會內部及外部績效評估結果，應於次一年度第一季結束前完成，並將董事會績效評估之結果提報董事會。</p>	無顯著差異

評估項目	運作情形		與上市上櫃公司 治理實務守則 差異情形及原因	
	是	否		
			本公司董事會績效評估結果得作為遴選或提名董事時之參考依據；個別董事績效評估結果得作為訂定其個別薪資報酬之參考依據。	
(四)公司是否定期評估簽證會計師獨立性？	✓		本公司審計委員會每年定期評估簽證會計師之獨立性及適任性，除要求簽證會計師提供「獨立性聲明書」及「審計品質指標 AQIs」外，並依註 1 之標準與 13 項 AQI 指標進行評估。經確認會計師與本公司除簽證及財務案件之費用外，無其他之財務利益及業務關係，會計師家庭成員亦不違反獨立性要求，以及參考 AQI 指標資訊，確認會計師及事務所，在查核經驗與受訓時數均具同業平均水準。最近一年度簽證會計師吳恪昌及張至誼會計師之獨立性及適任性評估結果，業經 115 年 02 月 24 日審計委員會及董事會審議通過。	無顯著差異
四、上市上櫃公司是否配置適任及適當人數之公司治理人員，並指定公司治理主管，負責公司治理相關事務(包括但不限於提供董事執行業務所需資料、協助董事遵循法令、依法辦理董事會及股東會之會議相關事宜、製作董事會及股東會議事錄等)？	✓		本公司於 109 年 11 月 02 日董事會決議通過，由財會主管兼任公司治理主管，該員符合「上市公司董事會設置及行使職權應遵循序項要點」所定之適格條件。其職權範圍，包括依法辦理董事會及股東會之會議相關事宜、製作董事會及股東會議事錄、協助董事就任及持續進修、提供董事執行業務所需之資料、協助董事遵循法令等，業務執行情形如下： 1. 規劃董事會及審計委員會會議時程、擬訂會議議程並協助主席依法召集會議，於時限內分送會議資料及議事錄。 2. 董事會後將董事會重要決議發布重大訊息，確保重訊內容之適法性及正確性，以保障投資人交易資訊對等。 3. 依法辦理股東會相關程序，為符合公司治理評鑑指標，提前辦理股東會議事手冊、年報、議事錄等申報作業。 4. 提供董事進修課程資訊及相關法遵宣導，以協助董事符合法令建議之進修時數。 5. 公司治理主管依規定每年持續進修 12 小時。	無顯著差異
五、公司是否建立與利害關係人(包括但不限於股東、員工、客戶及供應商等)溝通管道，及於公司網站設置利害關係人專區，並妥適回應利害關係人所關切之重要企業社會責任議題？	✓		本公司網站設有利害關係人專區，以便妥適回應利害關係人所關切之重要企業社會責任議題。公司對於客戶、供應商及股東均有專責單位在負責，另與員工有良好的溝通管道，以維護員工權益；董事與公司間之溝通管道亦順暢。	無顯著差異
六、公司是否委任專業股務代辦機構辦理股東會事務？		✓	本公司股務相關作業，由集團股務聯合辦事處統一處理股東相關事務，本公司股東會相關作業皆遵循公司章程及相關法令辦理。	未來將依公司需要及法令規定辦理
七、資訊公開 (一)公司是否架設網站，揭露財務業務及公司治理資訊？	✓		本公司已指定專人負責公司資訊之蒐集及揭露，並依相關規定於公開資訊觀測站及公司網站揭露公司重要財務業務資訊。本公司網站	無顯著差異

評估項目	運作情形		與上市上櫃公司 治理實務守則 差異情形及原因
	是	否	
			設有投資人服務專區，定期更新本公司月營收、財務報表等財務資訊，提供完整即時的公司訊息，亦揭露發言人聯絡資訊，以供投資人與公司進行良性溝通。
(二)公司是否採行其他資訊揭露之方式(如架設英文網站、指定專人負責公司資訊之蒐集及揭露、落實發言人制度、法人說明會過程放置公司網站等)?	✓		本公司已架設中英文公司網站，並指定專人負責公司重要資訊之蒐集及揭露、落實發言人制度、法人說明會過程放置公司網站，確實依規定於公開資訊觀測站及公司網站揭露公司重要財務業務相關資訊。
(三)公司是否於會計年度終了後兩個月內公告並申報年度財務報告，及於規定期限前提早公告並申報第一、二、三季財務報告與各月份營運情形？		✓	本公司依相關規定，於會計年度終了後三個月內公告並申報 114 年度財務報告，並依相關資訊申報作業申報第一、二、三季財務報告與各月份營運情形。
八、公司是否有其他有助於瞭解公司治理運作情形之重要資訊(包括但不限於員工權益、僱員關懷、投資者關係、供應商關係、利害關係人之權利、董事及監察人進修之情形、風險管理政策及風險衡量標準之執行情形、客戶政策之執行情形、公司為董事及監察人購買責任保險之情形等)？	✓		請參閱「公司治理運作情形：推動永續發展執行情形及與上市上櫃公司永續發展實務守則差異情形及原因、其他足以增進對公司治理運作情形瞭解之重要資訊」。
<p>九、請就臺灣證券交易所股份有限公司公司治理中心最近年度發布之公司治理評鑑結果說明已改善情形，及就尚未改善者提出優先加強事項與措施：</p> <p>本公司於公司網站加強揭露重要業務財務資訊、公司治理、企業社會責任及利害關係人等相關資訊，加強英文資訊揭露事項；於「內部重大資訊暨防範內線交易管理作業程序」明訂：本公司董事不得於年度財務報告公告前三十日，和每季財務報告公告前五日之封閉期間交易本公司股票，並於封閉期間前提醒董事封閉期間內不得交易本公司股票；降低具員工身分之董事成員比例，使董事會更具獨立性。</p> <p>本公司將持續加強達成公司治理相關指標，以利投資人及相關利害關係人了解本公司實際營運及公司治理狀況，並參照主管機關及同業相關規章，訂定及修正本公司公司治理實務守則、永續發展實務守則等規章。</p>			

註 1：會計師獨立性評估情形：

評估項目	評估結果	符合獨立性
(1) 會計師是否與本公司有直接或間接重大財務利益關係	否	是
(2) 會計師是否與本公司或本公司董事有融資或保證行為	否	是
(3) 會計師是否與本公司有密切之商業關係及潛在僱傭關係	否	是
(4) 會計師及其審計小組成員於審計期間是否有在公司擔任董事、經理人或對審計工作有重大影響之職務	否	是
(5) 會計師是否有對本公司提供可能直接影響審計工作的非審計服務項目	否	是
(6) 會計師是否有仲介本公司所發行之股票或其他證券	否	是
(7) 會計師是否有擔任本公司之辯護人或代表本公司協調與其他第三人間發生的衝突	否	是
(8) 會計師是否與本公司之董事、經理人或對審計工作有重大影響職務之人員有親屬關係	否	是

(四)薪資報酬委員會之組成及運作情形

1. 薪資報酬委員會成員資料：

身分別	姓名	條件 專業資格與經驗	獨立性情形	兼任其他公開發行公司薪資報酬委員會成員家數
獨立董事暨召集人	趙元山	參閱「董事資料(二)(1)董事專業資格及獨立董事獨立性資訊揭露」 具五年以上公司業務所需之工作經驗，曾擔任惠普科技台灣分公司系統工程部主管與人力資源部主管、華新麗華(股)公司人力資源部主管、稽核室主管、事業部長等及華新麗華(股)公司與信昌電子陶瓷(股)公司之薪酬委員。	1. 符合「股票上市或於證券商營業處所買賣公司薪資報酬委員會設置及行使職權辦法」第六條之獨立性情形。 2. 本人、配偶、二親等以內親屬未擔任本公司或關係企業之董事、監察人或受僱人。 3. 本人、配偶、二親等以內親屬(或利用他人名義)無持有本公司股份數。 4. 未擔任與本公司有特定關係公司(參考股票上市或於證券商營業處所買賣公司薪資報酬委員會設置及行使職權辦法第 6 條第 1 項 5~8 款規定)之董事、監察人或受僱人。 5. 無最近二年提供本公司或關係企業商務、財務、會計等服務所取得之報酬。	0
獨立董事	熊宇飛			0
其他	陳逸民			2

2. 薪資報酬委員會運作情形資訊：

- (1) 本公司之薪資報酬委員會委員計 3 人。
- (2) 第 5 屆委員任期：112 年 06 月 14 日至 115 年 06 月 13 日。
- (3) 民國 114 年度薪資報酬委員會開會共計 9 次(A)，委員資格及出席情形如下：

屆次	職稱	姓名	實際出席次數 (B)	委託出席次數	實際出席率 (%)(B/A)	備註
5	召集人	趙元山	9	0	100	
	委員	熊宇飛	9	0	100	
	委員	陳逸民	9	0	100	

其他應記載事項：

- 一、董事會如不採納或修正薪資報酬委員會之建議，應敘明董事會日期、期別、議案內容、董事會決議結果以及公司對薪資報酬委員會意見之處理：無。
- 二、薪資報酬委員會之議決事項，如成員有反對或保留意見且有紀錄或書面聲明者，應敘明薪資報酬委員會日期、期別、議案內容、所有成員意見及對成員意見之處理：無。

本公司薪資報酬委員會之職能，係以專業客觀之地位，就本公司董事及經理人之薪資報酬政策及制度予以評估，並向董事會提出建議，以供其決策之參考。

◆ 本公司薪資報酬委員會職權：

- A. 定期檢討委員會組織規程並提出修正建議。
- B. 訂定並定期檢討董事及經理人績效評估與薪資報酬之政策、制度、標準與結構。
- C. 定期評估並訂定董事及經理人之薪資報酬。

◆ 薪資報酬委員會履行職權時，依下列標準為之：

- A. 董事及經理人之績效評估及薪資報酬應參考同業通常水準支給情形，並考量與個人表現、公司經營績效及未來風險之關聯合理性。
- B. 不應引導董事及經理人為追求薪資報酬而從事逾越公司風險胃納之行為。
- C. 針對董事及高階經理人短期績效發放酬勞之比例及部分變動薪資報酬支付時間應考量行業特性及公司業務性質予以決定。

(4) 薪資報酬委員會之討論事由與決議結果及公司對於成員意見之處理：

日期/期別	議案內容	決議結果 / 公司對委員會意見之處理
114/01/16 第5屆第9次	1. 經理人113年度年終獎金暨下半年利潤分享獎金。 2. 民國113年度員工及董事酬勞分派百分比。 3. 經理人薪資調整暨職級職稱調整。	照案通過 / 不適用
114/02/19 第5屆第10次	1. 經理人113年下半年達標獎金。 2. 依證券交易法之規定轉讓庫藏股予員工。	照案通過 / 不適用
114/03/26 第5屆第11次	1. 民國113年度董事個別酬勞分配。 2. 民國113年度經理人個別員工酬勞分配。 3. 依證券交易法之規定轉讓庫藏股予員工。	照案通過 / 不適用
114/05/02 第5屆第12次	經理人薪資調整。	照案通過 / 不適用
114/05/28 第5屆第13次	經理人晉升及薪資報酬。	照案通過 / 不適用
114/06/02 第5屆第14次	依證券交易法之規定轉讓庫藏股予員工。	照案通過 / 不適用
114/07/17 第5屆第15次	114年現金增資發行新股經理人及員工之認股。	照案通過 / 不適用
114/08/06 第5屆第16次	1. 114年上半年經理人個別獎金發放暨調薪。 2. 經理人晉升及薪資報酬。	照案通過 / 不適用
114/09/16 第5屆第17次	依證券交易法之規定轉讓庫藏股予員工。	照案通過 / 不適用

(五) 推動永續發展執行情形及與上市上櫃公司永續發展實務守則差異情形及原因

推動項目	執行情形		與上市上櫃公司永續發展實務守則差異情形及原因	
	是	否		摘要說明
一、公司是否建立推動永續發展之治理架構，且設置推動永續發展專(兼)職單位，並由董事會授權高階管理階層處理，及董事會督導情形？	✓		<p>本公司於 114 年 12 月 9 日於董事會轄下成立「永續發展委員會」，依本公司「永續發展委員會組織規程」，每年至少召開會議 1 次，並向董事會報告推動情形。永續發展委員會由 3 名委員組成，其中 1 位為董事。三位委員均具備公司治理運作、企業風險管理、企業策略規畫、員工權益照顧等永續專業知識與能力。委員會主要職責包含如下：</p> <ol style="list-style-type: none"> 1. 制定環境永續、企業社會責任、公司治理之政策方向暨目標，並擬定相關管理方針及具體推動計畫。 2. 永續報告書及相關規章之制修訂、審核。 3. 審核並執行各項永續發展計畫、監督與追蹤各計畫執行成果並每年向董事會報告。 4. 宣導及落實公司誠信經營及風險管理等面向之相關工作。 5. 其他依章程、本公司內部相關辦法規定、董事會決議或董事長指示辦理。 <p>本公司「永續發展委員會」於 114 年 12 月 26 日召開第一次會議，三位委員均 100% 實際出席，會議中通過轄下設立功能小組及 115 年永續發展策略等議案；以上資訊均定期於本公司網站揭露更新。</p>	無顯著差異
二、公司是否依重大性原則，進行與公司營運相關之環境、社會及公司治理議題之風險評估，並訂定相關風險管理政策或策略？	✓		<p>依本公司永續發展實務守則第三條辦理，本公司依重大性原則，進行與公司營運相關之環境、社會及公司治理議題之風險評估，並訂定相關風險管理政策或策略，相關資料揭露於本公司永續報告書。</p>	無顯著差異

推動項目	執行情形		與上市上櫃公司永續發展實務守則差異情形及原因	
	是	否		
三、環境議題 (一)公司是否依其產業特性建立合適之環境管理制度？	✓		本公司依產業特性建立合適之環境管理制度，由環境管理專責單位或人員，推動、維護環境管理相關系統，並舉辦對管理階層及員工之環境教育課程。公司多數事業單位已取得認證效期涵蓋 115 年度之 ISO14001 認證，並竭力遵守歐盟 RoHS 規範。	無顯著差異
(二)公司是否致力於提升能源使用效率及使用對環境負荷衝擊低之再生物料？	✓		本公司致力於提供符合環保要求產品，並透過環境管理的方法，減少生產活動環境造成的污染破壞，配合國內外相關法令之規定，進行生產流程持續改善與污染防制，以保護地球環境，努力提升企業的綠色競爭力。	無顯著差異
(三)公司是否評估氣候變遷對企業現在及未來的潛在風險與機會，並採取相關之因應措施？	✓		本公司密切注意全球氣候變遷趨勢與國際應變方向，遵守相關環境法規、條例、協定及顧客要求致力於溫室氣體的調適與減緩工作，持續進行內部能源使用的分析與管控，以達到積極減少溫室氣體排放的目標。氣候變遷風險與機會分析之詳細說明揭露於本公司永續報告書。 氣候變遷因應： 1. 推進 GB/T23331-2012 能源管理體系有效運作，監督主要耗能設備各參數在經濟運行準則範圍內運作。 2. 加強節能管理、節能技改專案的實施力度。 3. 推動各部門進行優控節能優控方案的實施。 4. 積極推動兩化融合、綠色製造體系建設。 5. 大力挖掘企業潛在的節能項目，完成政府節能目標，降低公司能源消耗總量，提升環境效益和經濟效益。	無顯著差異
(四)公司是否統計過去兩年溫室氣體排放量、用水量及廢棄物總重量，並制定溫室氣體減量、減少用水或其他廢棄物管理之政策？	✓		本公司廠區定期統計溫室氣體排放量、用水量及廢棄物總重量，並制定節能減碳、溫室氣體減量、減少用水或其他廢棄物管理之政策，統計資料列示詳註 1，相關資料亦揭露於本公司永續報告書。	無顯著差異
四、社會議題 (一)公司是否依照相關法規及國際人權公約，制定相關之管理政策與程序？	✓		本公司嚴守各廠當地法規，維護員工基本人權並支持且遵循「聯合國全球盟約」、「聯合國世界人權宣言」及「國際勞工組織(ILO)」等國際相關準則及精神，以公平、自由、禁止童工、平等不歧視且合理地對待所有員工以及合作夥伴。 執行方針及相關措施： 除支持且遵循國際公認之基本人權外，亦反對任何歧視及侵犯人權的行為（如：性騷擾或職場霸凌等），恪遵相關勞動法令，保障員工合法權利。配合法令規範訂定相關規章制度。如：訂定「工作規則」以維護員工權益；訂定「工作場所性騷擾防制措施、申訴及懲戒管理辦法」、設置檢舉專用電話及電子郵件信箱，以提供員工免遭歧視與騷擾的工作環境，相關辦法公告於公司內部網站。 1. 禁用童工：本公司依循並符合當地的最低年齡之法律和規定，不僱用童工。 2. 禁止強迫勞動：本公司依循當地之法律和規定，不強迫勞動並定期關心勞工身心健康。	無顯著差異

推動項目	執行情形		與上市上櫃公司永續發展實務守則差異情形及原因
	是	否	
		<p>3. 禁止歧視並確保工作機會平等：禁止因種族、膚色、性別、語言、宗教、政治黨派或其他見解、國籍或階級、財產、出生或其他身分等給予任何區別。</p> <p>4. 健康與安全：協助員工維持身心健康、並提供安全及禁止任何騷擾及威脅之工作環境。</p> <p>5. 合理之薪資及待遇：本公司依循當地之法律和規定，提供員工合理之薪資及待遇。</p> <p>6. 員工訓練及支持職涯發展：提供員工訓練，並支持員工發展職涯規劃。</p> <p>7. 尊重結社自由。</p> <p>此外，隨著國際趨勢對於人權及反貪腐的日益關注，亦建立具體申訴管道及宣導，以保障相關利害關係人之權益。</p>	
(二)公司是否訂定及實施合理員工福利措施（包括薪酬、休假及其他福利等），並將經營績效或成果適當反映於員工薪酬？	✓	<p>依本公司章程第廿九條之一規定：本公司年度如有獲利，應提撥不低於當年獲利百分之一為員工酬勞(本項員工酬勞數額中不低於 45%應為基層員工分配酬勞)；另提撥不超過當年獲利百分之一為董事酬勞。但公司尚有累積虧損時，應預先保留彌補數額。</p> <p>本公司依法制定員工薪酬政策及各項福利措施，亦設有員工酬勞、年終獎金、達標獎金等激勵員工之獎酬，獎酬計算依員工個人績效及公司經營績效而定。</p> <p>本公司亦重視職場多元與平等，建構友善的工作環境。</p> <p>為協助員工改善工作能力與績效，發掘成長機會、發揮員工潛能，本公司訂有明確的績效考核相關作業辦法，涵蓋不同面向的企業永續績效考核指標，每年至少進行二次員工績效評核，檢視工作績效及勝任能力，再依據評核結果與薪資、獎金、升遷及強化方案做連結。</p> <p>本公司重視勞資關係，成立職工福利委員會保障勞工權益，並依法實施退休金提撥制度，勞退新制雇主提繳率超過 6%人數佔全體提繳人數 54%。除依法為同仁加保勞健保外，並額外提供公費團體保險，讓同仁享有更完善全面的保障。</p>	無顯著差異
(三)公司是否提供員工安全與健康之工作環境，並對員工定期實施安全與健康教育？	✓	<p>本公司重視企業安全衛生，積極降低營運的潛在風險，對於任何在產銷過程中的健康衛生及安全問題均加以妥善管理，訂有工作環境與員工人身安全保護措施，並進行環境及職業安全衛生溝通與教育訓練，鼓勵全員參與，以及持續檢討與改善。</p> <p>本公司多數事業單位已取得 115 年仍在效期內之 OHSAS 18000(ISO45001) 認證，並將不斷強化有關營運活動的績效管理。大陸廠區設有環安總部，主司工廠勞動安全監督。公司亦制定員工健康檢查辦法，提醒同仁定期完成健康檢查項目，114 年包含黃江、深圳、重慶等廠 100%完成年度職業健康檢查或特殊崗位年度健康檢查。</p>	無顯著差異

推動項目	執行情形		與上市上櫃公司永續發展實務守則差異情形及原因
	是	否	
			此外由職工福利委員會辦理員工旅遊及員工康樂活動等職工福利事項，關懷員工身心健康。 本公司每年均依規定定期進行消防設備檢查及緊急應變演練，114 年度無發生火災意外情事。
(四)公司是否為員工建立有效之職涯能力發展培訓計畫？	✓		本公司秉持人才為本的理念，致力於培育卓越人才，透過公司政策發展方向，協助各營業生產據點持续提升員工的管理職能與專業能力，推動人才永續發展。114 年全體員工總訓練時數為 712,339 小時，共規劃有「新進人員訓練」、「專業技能訓練」、「主管級訓練」等課程。 每年各廠區舉辦安全生產培訓以增加各級主管的安全生產知識，黃江廠區針對組長、課級、理級主管舉辦職涯發展培訓以培養團隊精神。
(五)針對產品與服務之顧客健康與安全、客戶隱私、行銷及標示等議題，公司是否遵循相關法規及國際準則，並制定相關保護消費者或客戶權益政策及申訴程序？	✓		本公司產品與服務之行銷及標示，均遵循相關法規辦理。本公司銷售對象，並非直接面對最終產品的消費者，故有關消費者權益政策及申訴程序之部份，本公司不適用；本公司之供應商及客戶如有消費者權益事項時，皆可透過利害關係人溝通管道進行申訴。
(六)公司是否訂定供應商管理政策，要求供應商在環保、職業安全衛生或勞動人權等議題遵循相關規範，及其實施情形？	✓		本公司重視供應商之誠信經營情形，在建立商業關係前，先行評估其合法性、誠信經營政策，以及是否曾涉有不誠信行為之紀錄，以確保其商業經營方式公平、透明，且不會提供、收受、承諾或要求利益，如發現業務往來或合作對象有不誠信行為者，應立即停止與其商業往來，並將其列為拒絕往來對象，以落實公司之誠信經營政策。
五、公司是否參考國際通用之報告書編製準則或指引，編製永續報告書等揭露公司非財務資訊之報告書？前揭報告書是否取得第三方驗證單位之確信或保證意見？		✓	本公司依循 GRI 準則(GRI Standard)，以核心選項編撰永續報告書，並依規定完成申報及上傳作業。本公司永續報告書依規定揭露於公開資訊觀測站及本公司網站。
六、公司如依據「上市上櫃公司永續發展實務守則」定有本身之永續發展守則者，請敘明其運作與所定守則之差異情形：本公司參照「上市上櫃公司永續發展實務守則」訂定本公司之永續發展實務守則，實際運作與所定守則無顯著差異。			
七、其他有助於瞭解推動永續發展執行情形之重要資訊： ● 社會貢獻、服務及公益：為關懷及參與社會慈善公益，本公司於 114 年捐贈新台幣 3,650 仟元，供基金會辦理各項慈善關懷、藝文推廣相關活動： (1) 財團法人華科好樣文化藝術基金會於 113 至 114 年間，持續以文化平權、藝術永續及生態飲食為核心理念，推動結合藝術、飲食與環境意識的多元行動。文化與藝術是連結每個人與環境的重要橋樑。基金會透過策展贊助（如：奇美博物館《畫師們》）、教育活動（如：臺中國家歌劇院《開門計劃》）及公共參與（如：「尋潮·拾潮」永續飲食特展及共購平台）等多元形式，引導大眾從日常生活經驗出發，進一步理解藝術所蘊含的文化意涵，以及飲食行為與土地、生態間的密切關聯。基金會期望提升社會整體對文化價值及環境永續議題的關注與重視，並促進公眾在日常生活中實踐藝術參與與環境保護的理念，落實文化與生態永續的實際影響力。 https://psavg.org.tw/Home.html 。 (2) 財團法人華科事業群慈善基金會，基金會提供聽覺照顧、友善職場、照顧者喘息、兒童閱讀、志工服務及讀報教育等服務，已捐助逾千名聽障兒童的助聽設備，關心超過二萬名中高齡者的聽力健康及篩檢；贊助的兒童讀報教育，促進九萬多位國中小學童的國語文學習。基金會也積極在企			

推動項目	執行情形		與上市上櫃公司永續發展實務守則差異情形及原因
	是	否	
			業內提供員工保密性及專業性的諮詢與體驗服務，希望能協助解決組織工作效率、以及影響員工工作表現的個人問題。更多資訊請詳官網 https://www.psa.org.tw 。 本公司營運總部位於新北市新店區，透過捐款予華科事業群慈善基金會（設址於新北市新店區），由基金會舉辦聽覺照顧、志願服務等活動，增進社區相關發展 (3)財團法人新北市私立嘉聯益社會福利慈善事業基金會，基金會提供重症病患之醫療救助、兒童及青少年之教育費用補助、高風險家庭與老人急難補助、身心障礙福利等補助。

註 1：本公司分為 EMS 事業部、PCB 事業部，敘明下列項目最近兩年之統計數據：

(1)溫室氣體排放量統計表：

114 年	EMS 廠區	PCB 廠區	臺灣(辦公室)	總量
類別 1-直接溫室氣體 (公噸-CO2e/年)	959.20	8,074.38	-	9,033.58
CO2(公噸-CO2e/年)	179.75	3,669.60	-	3,849.35
CH4(公噸-CO2e/年)	5.06	2,966.35	-	2,971.41
N2O(公噸-CO2e/年)	1.19	15.99	-	17.18
HFCs(公噸-CO2e/年)	773.20	1,253.59	-	2,026.79
PFCs(公噸-CO2e/年)	-	168.19	-	168.19
SF6(公噸-CO2e/年)	-	0.66	-	0.66
NF3(公噸-CO2e/年)	-	-	-	-
類別 2-外購電力間接溫室氣體 (公噸-CO2e/年)	20,261.36	192,846.92	38.00	213,146.28
類別 1+類別 2 總計溫室氣體排放量 (公噸-CO2e/年)	21,220.56	200,921.30	38.00	222,179.85
114 年合併營收(單位百萬元)	33,712.142			
類別 1+類別 2 總計溫室氣體排放 密集度(公噸 CO2e/百萬元營業額)	6.5905			

113 年	EMS 廠區	PCB 廠區	臺灣(辦公室)	總量
類別 1-直接溫室氣體 (公噸-CO2e/年)	1,033.65	6,701.07	-	7,734.72
CO2(公噸-CO2e/年)	63.43	3,521.89	-	3,585.32
CH4(公噸-CO2e/年)	177.68	2,256.95	-	2,434.63
N2O(公噸-CO2e/年)	1.75	4.02	-	5.77
HFCs(公噸-CO2e/年)	790.79	918.21	-	1,709.00
PFCs(公噸-CO2e/年)	-	-	-	-
SF6(公噸-CO2e/年)	-	-	-	-
NF3(公噸-CO2e/年)	-	-	-	-
類別 2-外購電力間接溫室氣體 (公噸-CO2e/年)	24,491.91	137,799.42	40.55	162,331.88
類別 1+類別 2 總計溫室氣體排放量 (公噸-CO2e/年)	25,525.56	144,500.49	40.55	170,066.60
113 年合併營收(單位百萬元)	21,680.512			
類別 1+類別 2 總計溫室氣體排放 密集度(公噸 CO2e/百萬元營業額)	7.8442			

(2)用水量：自來水使用量一覽表

年度	113 年		114 年	
	EMS	PCB	EMS	PCB
事業部				
自來水使用量小計(m3)	254,451	2,709,743	185,272	5,077,046
廢污水產生量(m3)	—	2,041,806	—	4,159,725
年度自來水總使用量(m3)	2,964,194		5,262,318	

註：單位噸，自來水使用量及廢污水產生量揭露範圍為大陸廠區、日本廠區及馬來西亞廠區。

(3)廢棄物：廢棄物處理量一覽表

年度	113 年		114 年	
	EMS	PCB	EMS	PCB
事業部				
可回收廢棄物(ton)	467.8	12,566.2	409.7	12,512.7
不可回收廢棄物(ton)	109.1	754.5	376.3	2,155.5
有害廢棄物(ton)	46.2	38,868.6	134.4	53,793.2
年度廢棄物總量(ton)	52,812		69,381.8	

註：1.單位-公噸。

- 2.可回收廢棄物(一般工業固廢)出售給合格回收單位進行廢舊物資回收再利用處理。
- 3.不可回收廢棄物(生活垃圾)交由市政部門收運後進行焚燒、填埋、堆肥處理。
- 4.有害廢棄物(回用)例如：酸性蝕刻液和鹼性蝕刻液進行再生回用處理。
- 5.有害廢棄物(外賣有價)外賣給具有有害廢棄物處理執照合格的單位進行資源利用(提銅、化學藥劑生產)處理等。
- 6.有害廢棄物(付費焚燒類危廢)委託具有有害廢棄物處理執照合格的單位進行焚燒填埋處理。
- 7.大陸廠區各類廢棄物之暫存、清運及處理均依《中華人民共和國固體廢物污染環境防治法》中相關規定辦理。

附表二之二之三 - 上市上櫃公司氣候相關資訊：氣候相關資訊執行情形

項目	執行情形
1. 敘明董事會與管理階層對於氣候相關風險與機會之監督及治理。	<p>精成科技最高治理層級為董事會，並將氣候議題納為重要議題之一，於公司高階管理階層設置 TCFD 工作小組，該委員會由總經理擔任主任委員，成員包括：總經理室、行政本部、財務本部、PCB 事業處、EMS 事業處。氣候議題納入精成科技 ESG 會議，議題包括了氣候變遷之風險機會評估及溫室氣體管理，溫室氣體排放量變化等，重大氣候議題及其他重要經營議題每年最終會經過董事會進行決策。</p>
2. 敘明所辨識之氣候風險與機會如何影響企業之業務、策略及財務(短期、中期、長期)。	<p>精成科技視氣候變遷為重要的風險與機會，在氣候變遷的趨勢下，可能衍伸出的實體風險，鑑別出對衝擊程度分析，並評估各風險發生可能性與影響程度與適當的應對措施，制定相關的氣候變遷減緩與調適策略方針。</p> <div style="display: flex; align-items: flex-start;"> <div style="margin-right: 20px;"> <p>機會</p> <ol style="list-style-type: none"> 1.取得公部門獎勵 2.參與碳交易市場 3.設備更新提升能源使用效率 4.減少水資源浪費,提高回收率 5.提升天災抵禦能力 <p>轉型風險</p> <ol style="list-style-type: none"> 1.溫室氣體總量管制與碳稅、碳費 2.環評承諾 3.企業永續聲譽影響 4.淨零排放 5.資本支出增加、材料成本上漲 <p>實體風險</p> <ol style="list-style-type: none"> 1.旱災 2.氣溫上升 3.天災保險費增加 </div> <div> </div> </div>
3. 敘明極端氣候事件及轉型行動對財務之影響。	<p>經評估極端氣候事件及轉型行動對本公司財務尚無重大影響。</p>

項目	執行情形
4. 敘明氣候風險之辨識、評估及管理流程如何整合於整體風險管理制度。	<p>精成科技將氣候議題之風險與機會鑑別與 ISO14001 程序整合，以有效整合管理機制。每年透過內外部環境議題風險評估程序，主要由製造部門、環安部門、公安衛生部門共同參與，蒐集相關議題資訊做為風險評估之依據，由各部門以各種角度來審視並評估各議題與公司營運風險之相關性與風險高低程度。評估方法參照 TCFD 報告建議，擬定風險情境時，考量轉型風險（政策和法律 / 市場 / 供應鏈）及實體風險（慢性及急性）；當財務衝擊金額超過新台幣 1,000 萬元時，列為公司層級風險（即具實質性財務衝擊）。</p> <p>被判定重大風險之事件，必須產生出相對應之管理方案來減少風險所帶來的損失，我們會分析所有可能之管理方案，並進行指標設定，可分為消除風險、降低風險、分散風險等，並開會決定最後之實行之方案。定期監督管理方式，以整合至全公司的多面項風險管理之中。</p>
5. 若使用情境分析評估面對氣候變遷風險之韌性，應說明所使用之情境、參數、假設、分析因子及主要財務影響。	本公司未使用情境分析評估。
6. 若有因應管理氣候相關風險之轉型計畫，說明該計畫內容，及用於辨識及管理實體風險及轉型風險之指標與目標。	本公司尚無因應管理氣候相關風險之轉型計畫。
7. 若使用內部碳定價作為規劃工具，應說明價格制定基礎。	本公司參考環境部發布之「碳費收費辦法」訂定每噸新臺幣 300 元之內部碳價作為規劃工具。
8. 若有設定氣候相關目標，應說明所涵蓋之活動、溫室氣體排放範疇、規劃期程，每年達成進度等資訊；若使用碳抵換或再生能源憑證(RECs)以達成相關目標，應說明所抵換之減碳額度來源及數量或再生能源憑證(RECs)數量。	本公司尚無設定氣候相關目標。
9. 溫室氣體盤查及確信情形與減量目標、策略及具體行動計畫。	請參閱下表 1-1 及 1-2。

1-1 最近二年度公司溫室氣體盤查及確信情形

1-1-1 溫室氣體盤查資訊

敘明溫室氣體最近兩年度之排放量(公噸 CO2e)、密集度(公噸 CO2e/百萬元)及資料涵蓋範圍。			
本公司為純辦公室型態，無製造活動，溫室氣體排放主要來自電力使用(範疇二)，用電數據為台電電費帳單。			
項目	類別	113 年排放量(公噸 CO2e)	114 年排放量(公噸 CO2e)
資料涵蓋範圍		母公司個體	母公司個體
範疇一	冷媒逸散	租賃辦公室由大樓統一維護，無冷媒資料，評估影響不重大，故未量化	租賃辦公室由大樓統一維護，無冷媒資料，評估影響不重大，故未量化
範疇二	電力使用	40.55	38.00
範疇三	員工通勤	目前未納入盤查，未來逐步導入	目前未納入盤查，未來逐步導入
合計		40.55	38.00
密集度 (公噸 CO2e/百萬元)		0.0029	0.0024

1-1-2 溫室氣體確信資訊

敘明截至年報刊印日之最近兩年度確信情形說明，包括確信範圍、確信機構、確信準則及確信意見。
本公司依金管會「上市櫃公司永續發展路徑圖」，按其規範之盤查與確信時程，將於 117 年進行 116 年度確信。

1-2 溫室氣體減量目標、策略及具體行動計畫

敘明溫室氣體減量基準年及其數據、減量目標、策略及具體行動計畫與減量目標達成情形。
尚不適用。

(六)履行誠信經營情形及與上市上櫃公司誠信經營守則差異情形及原因

評估項目	運作情形		與上市上櫃公司誠信經營守則差異情形及原因	
	是	否		摘要說明
一、訂定誠信經營政策及方案 (一)公司是否制定經董事會通過之誠信經營政策，並於規章及對外文件中明示誠信經營之政策、作法，以及董事會與高階管理階層積極落實經營政策之承諾？	✓		本公司經董事會決議通過「公司誠信經營作業程序及行為指南」，並且應要求董事與高階管理階層出具遵循誠信經營政策之聲明，並於內部規章、年報、公司網站或其他文宣上揭露誠信經營政策，使員工、供應商、客戶或其他業務相關機構與人員均能清楚瞭解本公司誠信經營理念與規範。	無顯著差異
(二)公司是否建立不誠信行為風險之評估機制，定期分析及評估營業範圍內具較高不誠信行為風險之營業活動，並據以訂定防範不誠信行為方案，且至少涵蓋「上市上櫃公司誠信經營守則」第七條第二項各款行為之防範措施？	✓		本公司之稽核室協助董事會及管理階層查核及評估落實誠信經營所建立之防範措施是否有效運作，並定期就相關業務流程進行評估遵循情形，作成報告；本公司於「公司誠信經營作業程序及行為指南」中訂定收受不正當利益之處理程序，其中涵蓋「上市上櫃公司誠信經營守則」第七條第二項各款行為之防範措施。	無顯著差異
(三)公司是否於防範不誠信行為方案內明定作業程序、行為指南、違規之懲戒及申訴制度，且落實執行，並定期檢討修正前揭方案？	✓		本公司基於公平、誠實、守信、透明原則從事商業活動，為落實誠信經營政策，並積極防範不誠信行為，依「上市上櫃公司誠信經營守則」訂定「公司誠信經營作業程序及行為指南」，具體規範本公司人員於執行業務時應注意之事項，並定期檢討修訂。	無顯著差異
二、落實誠信經營 (一)公司是否評估往來對象之誠信紀錄，並於其與往來交易對象簽訂之契約中明定誠信行為條款？	✓		本公司與他人建立商業關係前，應先行評估代理商、供應商、客戶或其他商業往來對象之合法性、誠信經營政策，以及是否曾有不誠信行為之紀錄，以確保其商業經營方式公平、透明且不會要求、提供或收受賄賂。 本公司與他人簽訂契約時，應充分瞭解對方之誠信經營狀況，並將遵守本公司誠信經營政策納入契約條款。	無顯著差異
(二)公司是否設置隸屬董事會之推動企業誠信經營專責單位，並定期(至少一年一次)向董事會報告其誠信經營政策與防範不誠信行為方案及監督執行情形？	✓		本公司由管理部負責辦法之制修訂、執行、解釋、諮詢服務暨通報內容登錄建檔等相關作業及執行。 由稽核室負責辦法所述相關事項之查核與監督，並視需要向董事會提出報告，協助董事會及管理階層查核及評估落實誠信經營所建立之防範措施是否有效運作，並定期就相關業務流程進行評估遵循情形，作成報告。	無顯著差異

評估項目	運作情形		與上市上櫃公司 誠信經營守則 差異情形及原因	
	是	否		
(三)公司是否制定防止利益衝突政策、提供適當陳述管道，並落實執行？	✓		本公司於「公司誠信經營作業程序及行為指南」及「員工道德行為守則」中皆定有利益衝突之迴避條文，並於公司網站及內部網站建立並公告獨立檢舉信箱供本公司內部及外部人員使用。	無顯著差異
(四)公司是否為落實誠信經營已建立有效的會計制度、內部控制制度，並由內部稽核單位依不誠信行為風險之評估結果，擬訂相關稽核計畫，並據以查核防範不誠信行為方案之遵循情形，或委託會計師執行查核？	✓		本公司已建立有效的會計制度、內部控制制度，另凡涉及「公司誠信經營作業程序及行為指南」所稱不誠信行為，或內控稽核發現、涉有不法或不當行為違反本公司規定（包含且不限於各項規章、服務約定書、廉潔承諾書等），由稽核室組成專案調查處理，若於內部調查中，就涉有不法情形，轉交法務部門執行法律程序。	無顯著差異
(五)公司是否定期舉辦誠信經營之內、外部之教育訓練？	✓		依公司誠信經營作業程序及行為指南之規定，本公司每年至少舉辦二次相關課程，114年度共 1,066 人次，時數共計 1,089 小時；課程包含：商業道德誠信培訓及反腐、反賄賂培訓、RBA 行為守則培訓、共謀勾結，饋贈管理培訓...等。	無顯著差異
三、公司檢舉制度之運作情形 (一)公司是否訂定具體檢舉及獎勵制度，並建立便利檢舉管道，及針對被檢舉對象指派適當之受理專責人員？	✓		本公司於公司網站及內部網站建立並公告獨立檢舉信箱、專線供本公司內部及外部人員使用；並且鼓勵內部及外部人員檢舉不誠信行為或不當行為，依其檢舉情事之情節輕重，酌發獎金；稽核室為受理專責人員，若有需要，相關各部門應予配合提供必要之協助。	無顯著差異
(二)公司是否訂定受理檢舉事項之調查標準作業程序、調查完成後應採取之後續措施及相關保密機制？	✓		本公司有訂定受理檢舉事項之調查標準作業程序，調查過程應秉公處理，並嚴予保密，絕不得暴露檢舉人身份。	無顯著差異
(三)公司是否採取保護檢舉人不因檢舉而遭受不當處置之措施？	✓		本公司承諾保護檢舉人不因檢舉情事而遭不當處置。	無顯著差異
四、加強資訊揭露 公司是否於其網站及公開資訊觀測站，揭露其所定誠信經營守則內容及推動成效？	✓		本公司於公司網站揭露誠信經營政策，員工、供應商、客戶或其他業務相關機構與人員，均能清楚瞭解本公司誠信經營理念與規範。	無顯著差異
五、公司如依據「上市上櫃公司誠信經營守則」定有本身之誠信經營守則者，請敘明其運作與所定守則之差異情形：本公司經董事會通過訂定公司誠信經營作業程序及行為指南，具體規範本公司人員於執行業務時應注意之事項；其運作與所定守則無重大差異。				
六、其他有助於瞭解公司誠信經營運作情形之重要資訊（如公司檢討修正其訂定之誠信經營守則等情形）： 本公司經董事會通過訂定「公司誠信經營作業程序及行為指南」，作業程序適用範圍及於本公司之子公司、海外分支機構，該作業程序已於公司網站揭露。其中已訂定不合法與不道德行為檢舉制度，並於利害關係人專區揭露檢舉管道。本公司於 114 年 10 月 29 日向董事會報告本公司推動企業誠信經營設置單位之運作及執行情形。 每年各廠區至少一次全體同仁的內部宣導公告，台北管理部於 114 年 12 月 21 日公告宣導重申誠信廉潔政策，為了確保本集團各公司的永續穩健發展，我們必須嚴格要求公司員工守法守紀，恪遵公司經營不變的核心價值：誠信與廉潔。公司絕不允許有貪污舞弊、損害公司及股東利益、破壞公平公正經營環境之情事發生，務必全力掃除惡行，穩固永續發展之磐基。 114 年台灣新進員工 100%簽署聲明書。				

(七)其他足以增進對公司治理運作情形瞭解之重要資訊

1. 本公司已訂定內部控制制度、董事會議事規範、董事選舉辦法、股東會議事規則、取得或處分資產處理程序辦法、資金貸放作業程序、背書保證作業辦法、公司誠信經營作業程序及行為指南、董事及經理人道德行為準則...等，與公司治理相關之守則，並參考上市上櫃公司治理實務守則訂定本公司之公司治理實務守則，已將相關規章揭示於本公司網站或公開資訊觀測站。
2. 本公司每季至少召開一次董事會，114 年度共召開 11 次董事會，董事出席及運作狀況良好；董事對利害關係議案之決議，均依規定自行迴避未參與討論及表決，另董事會之重大決議皆依規定揭露於公開資訊觀測站。
3. 董事購買責任保險之情形：本公司自民國 98 年起為全體董事購買責任保險；每年持續為全體董事續保責任保險，並已將最近年度之投保情形提 114 年 12 月 09 日之董事會報告。
4. 最近年度董事進修情形：

職稱/姓名	日期	課程名稱	時數
董事長/ 焦佑衡	114/11/13	全球經貿局勢的挑戰與因應；策略領導：商業構想的基石	3.0
	114/11/13	量子科學探索：量子計算發展與半導體產業策略機會	1.5
	114/11/21	114 年度內部人股權交易法律遵循宣導說明會	3.0
董事/ 邱郁盛	114/07/29	誠信經營、員工舞弊與檢舉制度(含性平)	2.0
	114/07/29	詐騙手法剖析及洗錢相關法規案例介紹(含內線交易宣導)	2.0
	114/07/29	AI 發展與資安風險	2.0
董事/ 楊建輝	114/07/29	誠信經營、員工舞弊與檢舉制度(含性平)	2.0
	114/07/29	詐騙手法剖析及洗錢相關法規案例介紹(含內線交易宣導)	2.0
	114/07/29	AI 發展與資安風險	2.0
董事/ 陳昭如	114/10/03	永續政策與永續揭露準則實務應用解析	6.0
董事/ 賴偉珍	114/07/29	誠信經營、員工舞弊與檢舉制度(含性平)	2.0
	114/07/29	詐騙手法剖析及洗錢相關法規案例介紹(含內線交易宣導)	2.0
	114/07/29	AI 發展與資安風險	2.0
獨立董事/ 趙元山	114/03/03	公司治理與證券法規	3.0
	114/08/20	AI 人工智慧於數位轉型中的領先策略	3.0
獨立董事/ 熊宇飛	114/07/29	誠信經營、員工舞弊與檢舉制度(含性平)	2.0
	114/07/29	詐騙手法剖析及洗錢相關法規案例介紹(含內線交易宣導)	2.0
	114/07/29	AI 發展與資安風險	2.0
獨立董事/ 陳韻如	114/07/29	誠信經營、員工舞弊與檢舉制度(含性平)	2.0
	114/07/29	詐騙手法剖析及洗錢相關法規案例介紹(含內線交易宣導)	2.0
	114/07/29	AI 發展與資安風險	2.0
獨立董事/ 馮嘉輝	114/07/29	誠信經營、員工舞弊與檢舉制度(含性平)	2.0
	114/07/29	詐騙手法剖析及洗錢相關法規案例介紹(含內線交易宣導)	2.0
	114/07/29	AI 發展與資安風險	2.0

註：全體董事均依規範完成進修。

5. 最近年度經理人進修情形：

職稱/姓名	日期	課程名稱	時數
執行長/ 焦佑衡	114/11/13	全球經貿局勢的挑戰與因應；策略領導：商業構想的基石	3.0
	114/11/13	量子科學探索：量子計算發展與半導體產業策略機會	1.5
	114/11/21	114 年度內部人股權交易法律遵循宣導說明會	3.0
總經理/ 楊建輝	114/07/29	誠信經營、員工舞弊與檢舉制度(含性平)	2.0
	114/07/29	詐騙手法剖析及洗錢相關法規案例介紹(含內線交易宣導)	2.0
	114/07/29	AI 發展與資安風險	2.0
財務、 會計兼 公司治理 主管/ 翁家玉	114/05/21	Excel 樞紐分析在財務、股務、成本分攤、稽核及與 Word 聯合運用班	6.0
	114/07/24	企業綠電採購策略及破定價對財務報表的影響	6.0
	114/08/11	CDP 對應 IFRS S2 問題解析宣導課程 / 強化氣候資訊揭露以提升企業氣候韌性	6.0
	114/12/10	破定價機制國內外發展趨勢	3.0
	114/12/19	臺灣資產管理時代：家族辦公室的契機與挑戰	3.0

(八)內部控制制度執行狀況

1. 內部控制聲明書

請至公開資訊觀測站 (<https://mops.twse.com.tw/mops/#/web/t06sg20>)，輸入公司代號 6191 查詢。
查詢路徑：公開資訊觀測站>單一公司>公司治理>公司規章/內部控制>內控聲明書公告。

2. 委託會計師專案審查內部控制制度者，應揭露會計師審查報告：無。

(九)最近年度及截至年報刊印日止，股東會及董事會之重要決議：

1. 股東會之重要決議

開會日期：114 年 06 月 18 日

重要決議內容	決議執行情形
承認民國 113 年度營業報告書及財務報表案。	照案通過； 於會後公告股東會重要決議事項。
承認民國 113 年度盈餘分派案。	照案通過； 訂定 114/07/26 為基準日，每股分配現金股利 3.01010342 元，並於 114/08/06 完成發放。
本公司公司章程修訂案。	照案通過； 於會後公告股東會重要決議事項。
本公司取得或處分資產處理程序辦法修訂案。	照案通過； 於會後公告股東會重要決議事項。

2. 董事會之重要決議：

日期	重要決議事項
114/01/16	1. 民國 113 年度營運計畫。 2. 薪資報酬委員會第五屆第九次會議決議事項。
114/02/19	1. 民國 113 年度員工及董事酬勞總額。 2. 民國 113 年度營業報告書及財務報表。 3. 民國 113 年內部控制制度聲明書。 4. 為本公司轉投資公司背書保證。 5. 本公司及轉投資公司間資金貸與。 6. 本公司從事慈善與藝文活動捐款。 7. 依證券交易法之規定轉讓庫藏股予員工。 8. 經理人 113 年下半年達標獎金。
114/03/26	1. 民國 114 年度財務報表簽證會計師之委任。 2. 民國 113 年度盈餘分派案。 3. 本公司及轉投資公司間資金貸與案。 4. 本公司為直接持股 100%之子公司出具 Letter of Support 案。 5. 修訂「股務單位內部控制制度」、「取得或處分資產處理程序辦法」、「公司章程」案。 6. 訂定本公司基層員工範圍。 7. 召開民國 114 年股東常會相關事宜案。 8. 民國 113 年度董事個別酬勞分配案。 9. 民國 113 年度經理人個別員工酬勞分配案。
114/05/02	1. 民國 114 年第 1 季財務報表案。 2. 本公司及轉投資公司間資金貸與案。 3. 為本公司轉投資公司背書保證案。 4. 本公司為直接持股 100%之子公司出具 Letter of Support 案。 5. 本公司經理人薪資調整案。 6. 買回本公司股份案。
114/05/28	1. 本公司 114 年現金增資發行新股暨發行國內第二次無擔保轉換公司債案。 2. 本公司及轉投資公司間資金貸與。 3. 經理人晉升及薪資報酬。

日期	重要決議事項
114/06/02	依證券交易法之規定轉讓庫藏股予員工。
114/07/17	本公司 114 年現金增資發行新股經理人及員工之認股案。
114/08/06	<ol style="list-style-type: none"> 1. 民國 114 年第 2 季財務報表案。 2. 轉投資公司間資金貸與案。 3. 本公司為直接持股 100%之孫公司出具 Letter of Support 案。 4. 本公司依規定編製永續報告書。 5. 本公司 114 年上半年經理人個別獎金發放暨調薪案。 6. 本公司經理人晉升及薪資報酬案。
114/09/16	<ol style="list-style-type: none"> 1. 修訂「集團企業及關係人交易作業辦法」及「內部控制制度」。 2. 依證券交易法之規定轉讓庫藏股予員工。
114/10/29	<ol style="list-style-type: none"> 1. 民國 114 年第 3 季財務報表案。 2. 民國 114 年度財務報表簽證會計師公費。 3. 本公司及轉投資公司間資金貸與。 4. 為本公司轉投資公司背書保證。 5. 民國一百一十五年度稽核計劃。 6. 解除本公司董事及經理人競業禁止限制案。
114/12/09	<ol style="list-style-type: none"> 1. 設置永續發展委員會、訂定其組織規程及委任永續發展委員。 2. 本公司及轉投資公司間資金貸與案。 3. 修訂股務單位內部控制制度。
115/01/22	<ol style="list-style-type: none"> 1. 民國 115 年度營運計畫。 2. 民國 114 年度員工及董事酬勞分派百分比。 3. 經理人 114 年度年終獎金暨下半年利潤分享獎金。
115/02/24	<ol style="list-style-type: none"> 1. 民國 114 年度董事及員工酬勞總額。 2. 民國 114 年度營業報告書及財務報告。 3. 委任民國 115 年度財務報表簽證會計師。 4. 民國 114 年內部控制制度聲明書。 5. 為本公司轉投資公司背書保證。 6. 本公司及轉投資公司間資金貸與。 7. 修訂資金貸放作業程序。 8. 辦理本公司董事全面改選事宜。 9. 召開本公司民國 115 年股東常會相關事宜。 10. 經理人 114 年下半年達標獎金。 11. 本公司從事慈善與藝文活動捐款。
115/04/28	<ol style="list-style-type: none"> 1. 民國 114 年度盈餘分派。 2. 民國 115 年度財務報表簽證會計師公費。 3. 民國 115 年第 1 季財務報表。 4. 本公司轉投資公司間資金貸與。 5. 本公司對 100%子公司 GBM ELECTRONICS (M) SDN. BHD.增資。 6. 修訂股務單位內部控制制度、內部稽核實施細則。 7. 本公司董事候選人提名名單。 8. 提請股東會解除新任董事競業禁止限制事宜。 9. 永續發展委員會委員解任及委任新任委員。 10. 民國 114 年度董事酬勞分配。 11. 民國 114 年度經理人員工酬勞分配。
115/05/07	本公司以發行新股為對價與台灣精星科技股份有限公司進行股份轉換案。

(十) 最近年度及截至年報刊印日止，董事對董事會通過重要決議有不同意見且有紀錄或書面聲明者，其主要內容：無。

四、簽證會計師公費資訊

單位：新台幣仟元

會計師事務所名稱	會計師姓名	會計師查核期間	審計公費	非審計公費(註 1)	合計	備註
勤業眾信聯合會計師事務所	吳恪昌	114 年度	10,060	1,878	11,938	
	張至誼					

- 註 1：請具體敘明非審計公費服務內容（例如稅務簽證、確信或其他財務諮詢顧問服務）：移轉訂價報告、稅務簽證及變更登記相關費用等，共 1,878 仟元。
- 註 2：本年度若有更換會計師或會計師事務所者，應請分別列示查核期間，及於備註欄說明更換原因，並依序揭露所支付之審計與非審計公費等資訊：無此情形。
- 註 3：審計公費係指公司給付簽證會計師有關財務報告查核、核閱、複核及財務預測核閱之公費。
- (一)更換會計師事務所且更換年度所給付之審計公費較更換前一年度之審計公費減少者，應揭露更換前後審計公費金額及原因：無此情形。
- (二)審計公費較前一年度減少達百分之十以上者，應揭露審計公費減少金額、比例及原因：無此情形。

五、更換會計師資訊：無。

六、公司之董事長、總經理、負責財務或會計事務之經理人，最近一年內曾任職於簽證會計師所屬事務所或其關係企業者：無。

七、最近年度及截至年報刊印日止，董事、經理人及持股比例超過百分之十之股東股權移轉及股權質押變動情形

(一)股權移轉及股權質押變動情形

1. 股權移轉情形

請至公開資訊觀測站(https://mops.twse.com.tw/mops/#/web/query6_1)，輸入公司代號 6191 查詢。
查詢路徑：公開資訊觀測站>單一公司>股權變動/證券發行>股權轉讓資料查詢>內部人持股異動事後申報表。

2. 股權質押變動情形

請至公開資訊觀測站(https://mopsov.twse.com.tw/mops/web/STAMAK03_1)，輸入公司代號 6191 查詢。
查詢路徑：公開資訊觀測站>單一公司>股權變動/證券發行>內部人設質解質>內部人設質解質公告。

(二)股權移轉之相對人為關係人者：

姓名	股權移轉原因(註 1)	交易日期	交易相對人	交易相對人與公司、董事、經理人及持股比例超過百分之十股東之關係	股數	交易價格
楊建輝	處分-贈與	114/09/03	謝淑芬	配偶	221,000	不適用
			楊婷雅	父女	12,000	不適用
			楊修旻	父子	12,000	不適用
謝淑芬	處分-贈與	114/09/03	楊婷雅	母女	12,000	不適用
			楊修旻	母子	12,000	不適用

註 1：係填列取得或處分。

(三)股權質押之相對人為關係人者：無。

八、持股比例占前十名之股東，其相互間為關係人或為配偶、二親等以內之親屬關係之資訊

115年04月20日

姓名	本人持有股份		配偶、未成年子女持有股份 股數	利用他人名義 合計持有股份 股數	前十大股東相互間具有關係人或為配偶、二親等以內之親屬關係者，其名稱或姓名及關係	備註
	股數	持股比例%				
瀚宇博德(股)公司	201,204,729	40.30	-	-	焦佑衡	
瀚宇博德(股)公司 代表人：焦佑衡	6,707,775	1.34	15,000	0	瀚宇博德(股)公司	係瀚宇博德(股)公司董事長
焦佑衡	6,707,775	1.34	15,000	0	瀚宇博德(股)公司	係瀚宇博德(股)公司董事長
新制勞工退休基金 101 年第 1 次全 權委託元大寶來投資專戶	4,199,000	0.84	-	-	無	無
彰化商業銀行股份有限公司受託保 管統一台股增長主動式 ETF 證券投 資信託專戶	3,585,000	0.72	-	-	無	無
公務人員退休撫卹基金管理委員會 101 年第 1 次國內全權委託統一投 信公司投資帳戶	3,399,000	0.68	-	-	無	無
美商摩根大通銀行台北分行受託保 管 JP 摩根證券有限公司投資專戶	2,822,131	0.57	-	-	無	無
渣打國際商業銀行營業部受託保管 ISHARES 核心 MSCI 新興市場 ETF 投資專戶	2,492,744	0.50	-	-	無	無
美商摩根大通銀行台北分行受託保 管先進星光基金公司之系列基金先 進總合國際股票指數基金投資專戶	2,445,084	0.49	-	-	無	無
美商摩根大通銀行台北分行受託保 管梵加德集團公司經理之梵加德新 興市場股票指數基金投資專戶	2,397,332	0.48	-	-	無	無
匯豐(台灣)商業銀行股份有限公司 受託保管 POINT72 聯有限公司投 資專戶	2,165,737	0.43	-	-	無	無

九、公司、公司之董事、經理人及公司直接或間接控制之事業對同一轉投資事業之持股數，並合併計算綜合持股比例

114 年 12 月 31 日；單位：股

轉投資事業(註 1)	本公司投資		董事、經理人及直接或間接控制事業之投資		綜合投資	
	股數	持股比例%	股數	持股比例%	股數	持股比例%
Up First Investments Ltd.	152,322,352	100.00	0	0	152,322,352	100.00
Dynamic Skyline Ltd.	32,800,000	100.00	0	0	32,800,000	100.00
Success Ocean Investments Ltd.	51,300,000	100.00	0	0	51,300,000	100.00
Lincstech EPC Co., Ltd. (註 2)	8,500	100.00	0	0	8,500	100.00
GBM Electronics (M) Sdn. Bhd.	200,000,000	100.00	0	0	200,000,000	100.00
晟成實業股份有限公司	14,000,000	100.00	0	0	14,000,000	100.00
Lincstech Co., Ltd.	202,000	100.00	0	0	202,000	100.00
華成自動化設備股份有限公司	3,831,600	50.24	0	0	3,831,600	50.24
台灣精星科技股份有限公司	33,270,949	27.44	398,000	0.33	33,668,949	27.77
博德新能股份有限公司	500,000	10.00	1,250,000	25.00	1,750,000	35.00

註 1：係公司採用權益法之長期投資。

註 2：該公司原名為 ELNA Printed Circuits Co., Ltd.，於 115 年 1 月更名為 Lincstech EPC Co., Ltd.。

參、募資情形

一、資本及股份

(一)股本來源

1. 股份形成經過

單位：新台幣元

年月	發行價格	核定股本		實收股本		備註		
		股數	金額	股數	金額	股本來源	以現金以外之財產充抵股款者	其他
91.08	20	170,000,000	1,700,000,000	95,629,616	956,296,160	現金增資 200,000,000	無	註 1
92.08	30	170,000,000	1,700,000,000	108,963,616	1,089,636,160	現金增資 133,340,000	無	註 2
92.11	40.48	220,000,000	2,200,000,000	138,963,616	1,389,636,160	私募 300,000,000	無	-
93.08	10	220,000,000	2,200,000,000	154,101,977	1,541,019,770	盈餘及員工紅利轉增資 151,383,610	無	註 3
94.07	10	220,000,000	2,200,000,000	170,438,143	1,704,381,430	盈餘及員工紅利轉增資 163,361,660	無	註 4
94.08	37.5	330,000,000	3,300,000,000	205,438,143	2,054,381,430	現金增資 350,000,000	無	註 5
95.08	10	330,000,000	3,300,000,000	238,779,355	2,387,793,550	盈餘及員工紅利轉增資 333,412,120	無	註 6
95.08	45.5	330,000,000	3,300,000,000	271,779,355	2,717,793,550	現金增資 330,000,000	無	註 7
96.08	10	430,000,000	4,300,000,000	301,740,787	3,017,407,870	盈餘及員工紅利轉增資 299,614,320	無	註 8
96.11	14.1 31.4 25.9	430,000,000	4,300,000,000	309,400,787	3,094,007,870	執行員工認股權憑證 76,600,000	無	-
97.08	10	500,000,000	5,000,000,000	377,892,294	3,778,922,940	盈餘及員工紅利轉增資 684,915,070	無	註 9
98.08	10	500,000,000	5,000,000,000	415,340,729	4,153,407,290	盈餘及員工紅利轉增資 374,484,350	無	註 10
99.06	18.2	500,000,000	5,000,000,000	416,022,524	4,160,225,240	執行員工認股權憑證 6,817,950	無	-
99.08	10 18.2	600,000,000	6,000,000,000	417,651,524	4,176,515,240	執行員工認股權憑證 16,290,000	無	-
99.09	10	600,000,000	6,000,000,000	466,298,411	4,662,984,110	盈餘轉增資 486,468,870	無	註 11
99.12	15.8	600,000,000	6,000,000,000	469,596,411	4,695,964,110	執行員工認股權憑證 32,980,000	無	-
100.03	15.8	600,000,000	6,000,000,000	G,267,411	4,742,674,110	執行員工認股權憑證 46,710,000	無	-
100.07	15.8	600,000,000	6,000,000,000	474,618,411	4,746,184,110	執行員工認股權憑證 3,510,000	無	-
100.09	10	600,000,000	6,000,000,000	506,836,403	5,068,364,030	盈餘轉增資 322,179,920	無	註 12
100.11	-	600,000,000	6,000,000,000	500,206,403	5,002,064,030	庫藏股註銷(66,300,000)	無	註 13
101.01	10	600,000,000	6,000,000,000	500,656,403	5,006,564,030	執行員工認股權憑證 4,500,000	無	-
101.09	10	600,000,000	6,000,000,000	531,546,903	5,315,469,030	盈餘轉增資 308,905,000	無	註 14
106.05	-	600,000,000	6,000,000,000	523,546,903	5,235,469,030	庫藏股註銷(80,000,000)	無	註 15
106.11	-	600,000,000	6,000,000,000	515,546,903	5,155,469,030	庫藏股註銷(80,000,000)	無	註 16
108.10	-	800,000,000	8,000,000,000	515,546,903	5,155,469,030	增加核定股本	無	-
110.09	-	800,000,000	8,000,000,000	474,303,000	4,743,030,000	現金減資(412,439,030)	無	註 17
114.11	75	800,000,000	8,000,000,000	499,303,000	4,993,030,000	現金增資 250,000,000	無	註 18

註 1：91 年 8 月 6 日台財證一第 0910135324 號函
 註 2：92 年 6 月 20 日台財證一第 0920125430 號函
 註 3：93 年 8 月 3 日金管證一字第 0930134639 號函
 註 4：94 年 6 月 22 日金管證一字第 0940125012 號函
 註 5：94 年 5 月 27 日金管證一字第 0940114773 號函
 註 6：95 年 6 月 21 日金管證一字第 0950125368 號函
 註 7：95 年 4 月 19 日金管證一字第 0950112161 號函
 註 8：96 年 7 月 9 日金管證一字第 0960034958 號函
 註 9：97 年 6 月 26 日金管證一字第 0970031868 號函

註 10：98 年 7 月 17 日金管證發字 0980035893 號
 註 11：99 年 7 月 27 日金管證發字 0990037829 號
 註 12：100 年 8 月 10 日金管證發字第 1000037099 號
 註 13：97 年 9 月 15 日金管證三字第 0970049786 號
 註 14：101 年 7 月 9 日金管證發字第 1010030124 號
 註 15：106 年 2 月 20 日金管證交字第 1060005567 號
 註 16：106 年 11 月 28 日金管證一字第 10601158870 號函
 註 17：110 年 8 月 17 日臺證上一字第 1101804362 號函
 註 18：114 年 7 月 1 日金管證發字第 1140348309 號

2. 股份種類

115 年 04 月 20 日；單位：股

股份種類	核定股本			備註
	流通在外股份(註)	未發行股份	合計	
普通股	499,303,000	300,697,000	800,000,000	-

註：屬上市公司股票。

3. 經核准以總括申報制度募集發行有價證券者：不適用。

(二) 主要股東名單：股權比例占前十名之股東

115 年 04 月 20 日

主要股東名稱	股份	持有股數(股)	持股比例(%)
瀚宇博德股份有限公司		201,204,729	40.30
焦佑衡		6,707,775	1.34
新制勞工退休基金 101 年第 1 次全權委託元大寶來投資專戶		4,199,000	0.84
彰化商業銀行股份有限公司受託保管統一台股增長主動式 ETF 證券投資信託專戶		3,585,000	0.72
公務人員退休撫卹基金管理委員會 101 年第 1 次國內全權委託統一投信公司投資帳戶		3,399,000	0.68
美商摩根大通銀行台北分行受託保管 JP 摩根證券有限公司投資專戶		2,822,131	0.57
渣打國際商銀行營業部受託保管 ISHARES 核心 MSCI 新興市場 ETF 投資專戶		2,492,744	0.50
美商摩根大通銀行台北分行受託保管先進星光基金公司之系列基金先進總合國際股票指數基金投資專戶		2,445,084	0.49
美商摩根大通銀行台北分行受託保管梵加德集團公司經理之梵加德新興市場股票指數基金投資專戶		2,397,332	0.48
匯豐(台灣)商業銀行股份有限公司受託保管 POINT72 聯有限公司投資專戶		2,165,737	0.43

(三) 公司股利政策及執行狀況

1. 股利政策：

第卅條：本公司年度總決算如有盈餘，應先彌補以往虧損並提繳稅款，次就其餘額提百分之十為法定盈餘公積，並依法令或主管機關規定提列或迴轉特別盈餘公積後，如尚有盈餘，加計以前年度累積未分配盈餘，由董事會擬具股東紅利分派案，提請股東會決議後分派或保留之。

第卅之一條：本公司股利政策係按公司法及本公司章程規定，並依本公司未來發展計畫及財務結構，營運狀況等因素決定，採穩健原則分派。就可分配盈餘得酌予保留或以股票股利或以現金股利或以股票及現金股利等方式分派之。本公司正處營業成長階段且所屬產業景氣與發展趨勢變遷快速，為促進公司永續之經營發展追求財務穩健之長遠規劃，並滿足股東對現金流入之需求，由董事會擬具股利分配案提請股東會決議後分派之，惟現金股利之比例不低於擬分配股利總數之 10%。

2. 本次股東會擬議股利分派之情形：

本公司 114 年度盈餘分派經民國 115 年 04 月 28 日董事會決議通過，擬自可供分配盈餘配發股東現金股利計新台幣 1,298,187,800 元，依本公司已發行之普通股 499,303,000 股設算，每股現金股利 2.60 元；本分派案將俟 115 年股東常會承認通過。

3. 預期股利政策有重大變動之說明：無。

(四) 本年度股東會擬議之無償配股對公司營業績效及每股盈餘之影響：無此情形。

(五)員工及董事酬勞

1. 公司章程所載員工及董事酬勞之成數或範圍：

公司章程第廿九條之一：本公司年度如有獲利，應提撥不低於當年獲利百分之一為員工酬勞(本項員工酬勞數額中不低於 45%應為基層員工分配酬勞)；另提撥不超過當年獲利百分之一為董事酬勞。但公司尚有累積虧損時，應預先保留彌補數額。員工酬勞由董事會決議以股票或現金分派發放，對象得包括符合一定條件之從屬公司員工。

2. 本期估列員工及董事酬勞金額之估列基礎、以股票分派之員工酬勞之股數計算基礎及實際分派金額若與估列數有差異時之會計處理：本公司依公司章程之股利政策並參考以前年度之提撥情形為估列員工酬勞、董事酬勞及配發股票紅利之基礎，實際配發金額若與估列數有差異時，將依財務會計準則公報辦理。

3. 董事會通過分派酬勞情形：

(1) 以現金或股票分派之員工酬勞及董事酬勞金額：

項目	114 年度			
	認列數	實際分派情形	差異數	差異原因
員工酬勞(現金；元)	50,686,665	50,686,665	0	無
員工酬勞(股票；元)	0	0	0	無
董事酬勞(現金；元)	28,963,809	28,963,809	0	無

註：酬勞總金額經 115 年 02 月 24 日董事會決議通過。

(2) 與認列費用年度估列金額有差異者，應揭露差異數、原因及處理情形：無差異。

(3) 以股票分派之員工酬勞金額及占本期個體或個別財務報告稅後純益及員工酬勞總額合計數之比例：不適用。

4. 前一年度員工及董事酬勞之實際分派情形(包括分派股數、金額及股價)、其與認列員工及董事酬勞有差異者並應敘明差異數、原因及處理情形

項目	113 年度			
	認列數	實際分派情形	差異數	差異原因
員工酬勞(現金；元)	43,516,876	43,516,876	0	無
員工酬勞(股票；元)	0	0	0	無
董事酬勞(現金；元)	24,866,786	24,866,786	0	無

註：酬勞總金額經 114 年 02 月 19 日董事會決議通過，並提 114 年 06 月 18 日股東常會報告。

(六)最近年度及截至年報刊印日止，公司買回本公司股份情形

1. 已執行完畢者：

買回期次	第 14 次	第 15 次
買回目的	轉讓股份予員工	轉讓股份予員工
預定買回期間	113/12/27-114/02/26	114/05/05-114/07/04
預定買回區間價格(新台幣)	每股 53~76 元	每股 50~70 元
已買回股份種類及數量	普通股 2,500,000 股	普通股 2,000,000 股
已買回股份總金額(新台幣)	163,265,159 元	129,538,315 元
已買回數量占預定買回數量之比率(%)	100%	100%
已辦理銷除及轉讓之股份數量(股)	2,500,000 (註 2)	2,000,000 (註 3)
累積持有本公司股份數量(股)	0	0
累積持有本公司股份數量 占已發行股份總數比率	0	0

註 1：本公司已發行普通股股份總數為 499,303,000 股。

註 2：114/03/05 轉讓 976,000 股，114/06/13 轉讓 1,472,184 股，114/09/30 轉讓 51,816 股。

註 3：114/06/13 轉讓 459,816 股，114/09/30 轉讓 1,540,184 股。

2. 尚在執行中者：無。

二、公司債辦理情形：無。

三、特別股辦理情形：無。

四、海外存託憑證辦理情形：無。

五、員工認股權憑證辦理情形：無。

六、限制員工權利新股辦理情形：無。

七、併購或受讓他公司股份發行新股辦理情形：

(一) 最近年度及截至年報刊印日止已完成併購或受讓他公司股份發行新股者：無此情事。

(二) 最近年度及截至年報刊印日止已經董事會決議通過併購或受讓他公司股份發行新股者：

1. 執行情形：

本公司為整合資源、擴大營運規模、強化車用布局暨增強全球市場競爭力，於 115 年 5 月 7 日董事會決議以股份轉換方式取得台灣精星科技股份有限公司(以下簡稱「台灣精星」)100%股權。本公司與台灣精星換股比例之合理區間為台灣精星普通股 1 股轉換精成科技普通股 0.3158 股至 0.4250 股，本次預計換股比例為台灣精星普通股 1 股轉換精成科技普通股 0.342 股，尚屬合理。

本股份轉換案依法尚須經台灣精星之股東會決議通過，並待主管機關核准後進行換股作業，併購完成後，台灣精星將成為本公司 100%持有之子公司。

2. 被併購或受讓公司之基本資料：

公司名稱	台灣精星科技股份有限公司	
公司地址	新竹縣湖口鄉鳳凰村實踐路 12 號	
負責人	焦佑衡	
實收資本額	新台幣 1,212,510,680 元	
主要營業項目	電子零組件製造業、資料儲存及處理設備製造業。一般進出口貿易(許可業務除外)	
主要產品	專業電子製造服務(EMS)業務	
最近年度財務資料	資產總額	新台幣 8,870,645 仟元
	負債總額	新台幣 5,192,103 仟元
	股東權益總額	新台幣 3,678,542 仟元
	營業收入	新台幣 7,288,815 仟元
	營業毛利	新台幣 960,987 仟元
	營業損益	新台幣 336,941 仟元
	本期損益	新台幣 288,665 仟元
每股盈餘	新台幣 2.39 元	

3. 對股東權益之影響：

本次併購，期能結合雙方資源、提升營運優勢，長期而言對本公司每股淨值及每股盈餘將有正面之助益。

八、資金運用計畫執行情形：

截至年報刊印日之前一季止，前各次發行或私募有價證券尚未完成或最近三年內已完成且計畫效益尚未顯現者：無。

肆、營運概況

一、業務內容

(一)業務範圍

1. 所營業務之主要內容

(1)印刷電路板 (Printed Circuit Board, PCB) 產銷

應用領域涵蓋數據中心高速交換機、探針卡(Probe Card)與機器人用板 Robot PCBs、高階網通模組 High-speed Network Modules、個人電腦、網卡、儲存設備、網路通訊產品、消費式電子產品、車載產品包括車身控制器、主動安全系統、影音導航系統、進階駕駛輔助系統、車燈控制、新能源汽車電池管理系統等。

(2)專業電子製造服務 (Electronic Manufacturing Service, EMS)

包括開模、注塑、塗裝、SMT 貼裝及系統組裝的完整製程架構，以基板組裝加工為主。服務領域包括個人電腦、儲存設備、通訊產品、消費式電子產品、車載產品、電動工具機、儲能設備、智能生活、工控產品、醫療保健設備、光電產品等。

2. 營業比重

精成科技(含子公司)最近二年度之營業比重

單位：新台幣仟元

產品類別	年度	113 年		114 年	
		營業收入淨額	比重(%)	營業收入淨額	比重(%)
PCB		13,736,029	63.36	25,260,706	74.93
EMS		7,800,552	35.98	8,186,529	24.28
其他		143,931	0.66	264,907	0.79
合計		21,680,512	100.00	33,712,142	100.00

3. 公司目前之商品項目

- (1)印刷電路板及相關材料之研發及買賣。
- (2)專業電子製造服務(EMS)。

4. 計畫開發之新商品

- (1)PCB 事業群研發重點為 6 盎司(6oz)厚銅產品製程開發及 5 mil 極細微鑽孔技術，外線路密集型(2/2 mil 以下)之細線化生產能力。高階板材製程方面，高層數通孔板(28 層以上)開發，及高縱橫比(17:1 以上)之電鍍能力最佳化，提升薄板(1.0mm 以下)之平整性控制。HDI 6 階及 Any-layer 16 層關鍵技術研發，全面對應次世代高效能運算與通訊設備之高密度封裝需求。
- (2)EMS 事業群 AI 賦能智慧製造，建構高效領先優勢，全面推展製程自動化升級。透過 AI 人工智慧的深度導入與大數據驅動，賦能生產全流程最佳化。SMT 工廠結合 AI 深度學習技術，逐步建構具備「自感知、自決策、自最佳化」能力的智慧系統，朝「關燈工廠」邁進。同時廠內引入貼片機 APC 系統，達成 SPI/AOI 與印刷貼片設備的即時聯動與自動偏差修正，極小化人工干預並大幅提升設備精度與生產穩定性。整合智慧排程與全廠無紙化作業，落實數位化管理；配合耗材與工時及治具成本之精實管理，達成全方位降本增效，強化整體營運效益與市場競爭力。

(二)產業概況

1. 產業之現況與發展

印刷電路板做為「電子產品之母」，是組裝電子零組件所使用的基板，透過印刷電路板的中繼傳輸，各項電子零組件得以連結，發揮整體功能。因此，印刷電路板是所有電子產品不可或缺的構成要件。

過去幾年 PCB 產業曾受庫存去化影響，但自 113 年底起，AI 伺服器與低軌衛星的需求翻轉了局勢。結構性的轉變讓傳統筆電 NB 與手機方面需求平穩，但 AI 伺服器所使用的高層數板(20 層以上)與高頻高速板毛利較佳，成為營收增長的核心，抵銷了手機與 PC 回溫緩慢的缺口。PCB 產業從「消費性電子轉向 AI 與高效能運算」。在產能板塊移動方面，受地緣政治 China+1 影響，台廠大規模向東南亞移動，建立非中國供應鏈已成為爭取國際大廠訂單的必要條件，不僅強化了供應鏈韌性，更深化了與歐美品牌客戶的戰略夥伴關係。

2. 產業上、中、下游之關聯性

上游	中游	下游
玻璃纖維/玻纖布 銅箔 酚醛樹脂 環氧樹脂 聚亞醯胺樹脂 生產製程及檢測設備	銅箔基板 硬板/軟板/IC 載板製造 基板組裝加工及相關服務	光學器材 電腦及其周邊 資料儲存媒體 視聽電子產品 通訊產品 汽車及其零件

上游產品包括絕緣紙、玻纖蔴、玻纖紗、玻纖布等補強材料、無氧銅球、電解銅箔、壓延銅箔等導電材料、以及酚醛樹脂、溴化環氧樹脂、聚亞醯胺樹脂、聚四氟乙烯樹脂等黏合材料。我國補強材料及導電材料的自給率較高，部分黏合材料則倚賴國外進口。上游關鍵材料技術多掌握在國際大廠手中。

本公司位於產業的中游。銅箔基板為製做印刷電路板的關鍵基礎材料，依基材特性可區分為紙質基板、複合基板、玻纖環氧基板、軟性基板等四類。硬質印刷電路板可進一步分為單面硬質印刷電路板、雙面硬質印刷電路板、多層硬質印刷電路板，亦即印刷電路板大致包括單面板、雙面板、多層板、軟板及 IC 載板。

硬板的應用領域相當廣泛，目前主要應用於資通訊及消費式電子產品，包括電視機、錄放影機、電腦週邊設備、筆記型電腦、傳真機、手機及網通設備等。軟板應用於筆記型電腦、手機、數位相機、TFT-LCD 面板、TN/STN LCD 面板等。IC 載板則應用於晶片組、繪圖晶片、邏輯晶片、快閃記憶體、高速動態隨機存取記憶體等。印刷電路板實為電子工業之基礎，只要是需要傳導電訊元件的產品，便屬印刷電路板的下游應用領域。

3. 產品之各種發展趨勢及競爭情形

雖然受全球經濟環境影響的特質與微利時代的到來，電子產品朝輕薄、多功能、高頻、高速的方向發展，印刷電路板也要朝縮小線寬線距、線路高密度化、小孔徑、多層數的方向發展，才可以滿足電子產品的需求。AI 伺服器規格升級：帶動 PCB 朝 20 層以上的高層數、800G 交換器板以及 ABF 載板轉型。促使專業電子代工廠商必須具備維持競爭力之策略，不僅要能快速生產低成本、高品質的產品，還要與品牌客戶建立親密的夥伴關係，協助其產品開發、生產製造、運銷與物流管理、資訊管理、售後服務及技術服務等。

台灣主要從事基板組裝加工的专业電子代工廠中，以鴻海、和碩、緯穎規模較大，為本公司的競爭對象；產銷印刷電路板的台廠則以健鼎科技、志超科技、華通電腦、臻鼎科技、金像電為競爭對象。

虛擬整合的專業服務、知識與管理密集、規模經濟將是未來台灣科技製造業的發展趨勢。

(三)技術及研發概況

1. 最近年度及截至年報刊印日止，投入之研發費用

單位：新台幣仟元

	114 年度	115 年第 1 季
研發費用	107,251	32,325

2. 最近年度及截至年報刊印日止，開發成功之技術或產品

(1)PCB 事業群：高階製程突破與產品結構最佳化。高階產品量產：成功實現 Intel 與 AMD 800 系列主機板、VGA 卡板及高階 Server 板之打樣與量產；並完成反轉銅箔材料、中低損耗混壓產品及 5 盎司厚銅板之製程開發與交付。核心技術提升：深耕高頻高速與超低損耗 PCB 工藝，確立相關製程參數並導入 Delta-L 插損測試系統；成功開發高階 NB/DT 所需之 HDI 核心技術，達成三階量產與 Any-layer 樣品製作，並突破 2.5 mil 薄板與背鑽工藝。設備與自動化升級：大規模引進 LDI 曝光機、脈衝/填孔電鍍線及真空塞孔等 HDI 關鍵設備，並落實樹脂塞孔與填孔電鍍量產。透過局部多工序自動化改善，全面提升 14 層以上高層板、車載板及高端系列產品之承製能力。

(2)EMS 事業群：聚焦前瞻工藝、自動化升級、AI 數位賦能與精實管理，建構高精度、高可靠、高效率的生產體系，核心競爭力顯著提升。高端製程與精密貼裝突破且成功實現大尺寸 Server 板 (750mm*550mm)及超大型 BGA(6900 球)的高精度貼裝；突破 DDR5 DIMM 與超細長 TAPE 專用貼裝技術。建立車用產品 Coating 與 UV 固化能力，導入 PCB 板彎與 IC 引腳共面度前置檢測，強化高端產品製造根基。在全線自動化與智慧物流方面，推動「單站→局部→全線」之階梯式自動化迭代，成功上線多組 L/B 產品全自動線體，涵蓋 LED 點燈測試、3D AOI 外觀檢測與超音波清潔。

此外，搭建 AMR 自動搬運與調度系統，實現廠內物流無人化，並導入機器人自動化測試線與自動鎖付設備，大幅縮減人工依賴。AI 數位賦能與品質閉環，導入 AI Server 平台，串聯 AOI 與 AVI 檢測數據，構建「自學習、智慧判定」之數位閉環系統，極小化人為誤判風險。透過智慧化與精實化將流程最佳化，在生產效率、品質管控及人力精簡上展現顯著成效，製造能量邁向行業領先水準。

(四)長、短期業務發展計劃

1. 短期業務發展計劃

面對全球產業轉型與技術更迭，本公司聚焦四大核心戰略，厚植經營韌性並極大化股東價值：

- (1) 把握 AI 轉型商機，跨足高階算力市場：把握 AI 技術革命，深耕 AI 伺服器與電源 高階製程，拓展工控與智能產品客群。
- (2) 綠能儲能佈局：對接全球「破中和」需求，加速研發智慧儲能系統，打造中長期成長第二曲線。
- (3) 車電市場深化：貼合新能源車發展，強化車用電子代工技術位階，深植智慧駕駛供應鏈。
- (4) 精實營運增長：透過產品多元化與高附加價值化，最佳化獲利結構，建構穩健具韌性的經營體質。

2. 長期業務發展計劃

(1) 經營效能最佳化與價值創造

調整客戶與產品結構，提高代料業務比重，以精實成本控管極大化獲利空間，達到經營效能最佳化。協同客戶研發高頻、低損耗及超低損耗之利基型 PCB 材料，建立技術門檻與產品獨特性。

(2) 核心產業深耕與新興領域佈局

深耕車用電子與工業控制領域，鎖定高技術、高品質之高端產品開發。在 AI 與伺服器方面，掌握 AI 應用帶動的數據存儲與傳輸商機，拓展高運算需求之伺服器產業鏈。並將智慧城市、智慧交通、新興儲能、醫療保健設備列為業務開發重點，開創多元引擎。

(3) 全球化生產與抗風險體系

積極因應全球地緣政治風險升高趨勢，克服組織慣性、建立預警機制，加速海外業務拓展並提升跨境產能，建構具備高度韌性的全球化生產據點與服務網絡。

二、市場及產銷概況

(一)市場分析

1. 公司主要商品之銷售地區：本公司(含子公司)最近二年度之銷售地區分佈

單位：新台幣仟元

地區	年度	113 年		114 年	
		營業收入淨額	比重(%)	營業收入淨額	比重(%)
美洲		1,125,950	5.19	2,183,903	6.48
亞洲		20,224,468	93.28	29,486,793	87.47
歐洲		330,094	1.53	2,041,446	6.05
合計		21,680,512	100.00	33,712,142	100.00

2. 市場未來供需狀況與成長性

根據 IDC、Gartner 及資策會 MIC 等調研機構的最新報告，PC 個人電腦市場在 114 年迎來高峰，115 年受供應鏈挑戰，經歷「先升後震」的發展態勢。主要的成長動力來自 AI PC 滲透率的快速提升，以及 Windows 10 停止支援，迫使企業與政府機構必須在 114 年完成設備升級，引發的商用換機潮。研究機構 IDC 指出 114 年全球 PC 出貨量成長約 8.1%，市場規模重回 2.72 億台以上。市場普遍預期 115 年將出現明顯換機潮。然而，記憶體供應短缺與價格連續多季雙位數上漲，推升整機製造成本，明顯削弱市場動能。品牌廠陸續釋出產品價格上調 15%至 20%的訊號，IDC 示警 115 年全球 PC 出貨量可能重挫 11.3%，主因是 114 年的「提前消費」效應，以及關鍵零組件，如記憶體缺貨潮及價格飆升。雖然出貨量下降，營收卻因 AI PC 占比提高帶動平均售價(ASP)上升呈逆勢增長，預期整體營收仍可維持約 1.6%的微幅成長。AI PC 成為唯一成長引擎與未來供需狀況的關鍵變數。

因此，雖受惠於 AI 伺服器與高階運算需求，但仍須審慎因應消費性電子需求放緩與客戶庫存調整風險，透過強化庫存管理、提升產能調度彈性，以降低訂單波動對營運的影響。根據台灣電路板協會 TPCA 提供的數據顯示，114 年全球 PCB 產值預估將達 923.6 億美元，年成長率高達 15.4%，展望 115 年，產值可望進一步攀升至 1,052 億美元，年增 13.9%。詳見下表：

全球印刷電路板產業年產值趨勢

單位：美金百萬元

	112年	113年	114年	115年(f)
產值	73,910	80,034	92,360	105,200
成長率(%)	-15.6	8.3	15.4	13.9

資料來源：台灣電路板協會(TPCA)、工研院產業經濟與趨勢研究中心(IEK)。

3. 競爭利基

(1) 上下游垂直整合

本公司是能夠自行產製印刷電路板的專業電子代工廠，亦即具備上下游垂直整合的能力，致力於提供客戶兼具深度與廣度的服務。

(2) 品質優良

本公司已先後通過 ISO9002、ISO14001、ISO19001、QC080000、QS9000、TS16949、OHSAS 18001 的認證，以保障客戶的權利。

(3) 高端的生產技術與研發能力

電子產品朝輕薄化發展，身為電子產品之母的印刷電路板，為符合終端產品日益嚴格的規格及要求，必須保持高端的生產技術與研發能力。

(4) 量產能力

印刷電路板屬電子產品的必要元件，所以應用範圍廣且用量大，是否具備量產能力與規模經濟之優勢，便成為競爭要項之一。本公司之印刷電路板月產能達 480 萬平方英尺，SMT 生產線達 66 條。

(5) 與國際大廠合作密切

本產業不僅供應國內電子廠商，更有大量訂單來自國外大廠，故必須與國際大廠建立良好關係。有助於提升國際知名度與市場競爭力。

4. 發展遠景之有利、不利因素與因應對策

(1) 發展遠景之有利因素

A. AI 終端應用帶動高階規格需求

生成式 AI 由雲端推向終端 (AI PC、AI 手機)，PCB 往高層數、高頻高速、HDI 及低損耗板材升級；持續投資先進製程技術 (如 mSAP、類載板)，最佳化產品組合以提升高毛利產品比重。

B. 全球供應鏈分散布局

國際品牌客戶為規避地緣政治風險，傾向與具備區域供應能力 (China+1) 的合作夥伴結盟，策略性擴張海外生產據點 (馬來西亞、日本、新加坡)，落實區域化供貨。

C. 車用電子與智慧駕駛穩定增長

電動車與自動駕駛輔助系統普及，車載電子設備占比提高，對高可靠度 PCB (如厚銅板) 及精密 EMS 模組需求穩定。嚴格維持 IATF 16949 車規認證，並與 Tier 1 一線車廠建立長期戰略夥伴關係，以多元化產品組合分散消費性電子市場波動風險。

(2) 發展遠景之不利因素與因應對策

A. 獲利空間受壓縮

面對微利時代競爭，本公司透過數位轉型與智慧生產最佳化成本，並深耕利基市場及強化客戶協作。藉由優化排程管理，提升對零散與急促需求的交付效率。我們避開價格戰紅海，確保穩健的獲利韌性與成長動能。

B. 中國大陸人工成本提高與缺工問題

面臨中國大陸基本工資調漲及缺工的問題，本公司將透過人力盤點、自動化、流程改善以降低人力成本，同時配合中國大陸「政校行企」政策，規劃完善育才專案與招募計劃。

C. 環保標準提升

由於本產業的生產過程產生汙染問題，隨著環保意識的抬頭，政府對企業的要求越趨嚴格。目前公司內部多數事業單位已取得 ISO14001 認證，並竭力遵守歐盟 RoHS 規範。同時，我們積極推動廢棄物減量與資源循環再生技術，致力於將環境負擔降至最低，實踐綠色生產與企業永續經營之承諾。

D. 本國貨幣升值

本公司外銷占比高，深受全球匯率波動影響。為因應國際貨幣走勢不穩及對手國幣值競爭，我們採行自然避險 (Natural Hedge) 策略，透過外幣收付平衡抵銷風險。同時，結合即時市場監測與靈活的結匯策略，主動降低匯率對獲利的衝擊，維護外銷競爭力。

(二)主要產品之重要用途及產製過程

1. 主要產品之重要用途

(1)印刷電路板

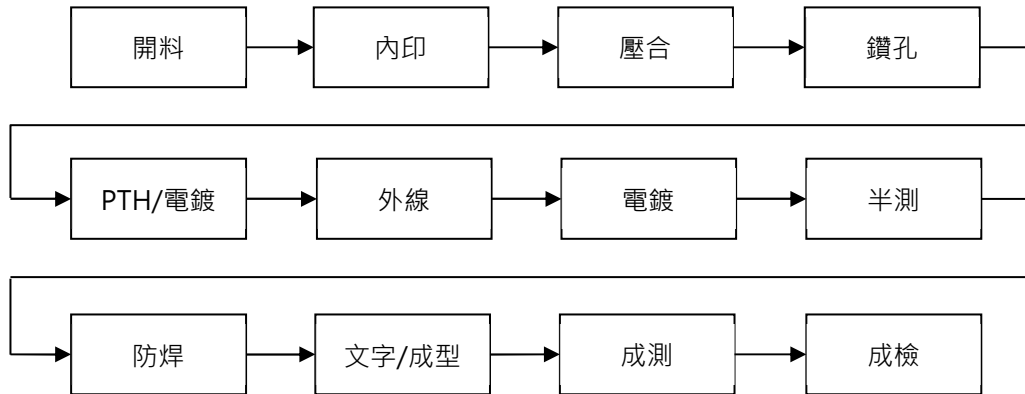
印刷電路板嵌載各式電子零組件，發揮中繼傳輸的功能，是所有電子產品的必備零組件，其品質及設計與電子產品的性能有十分密切的關係。

(2)基板組裝加工

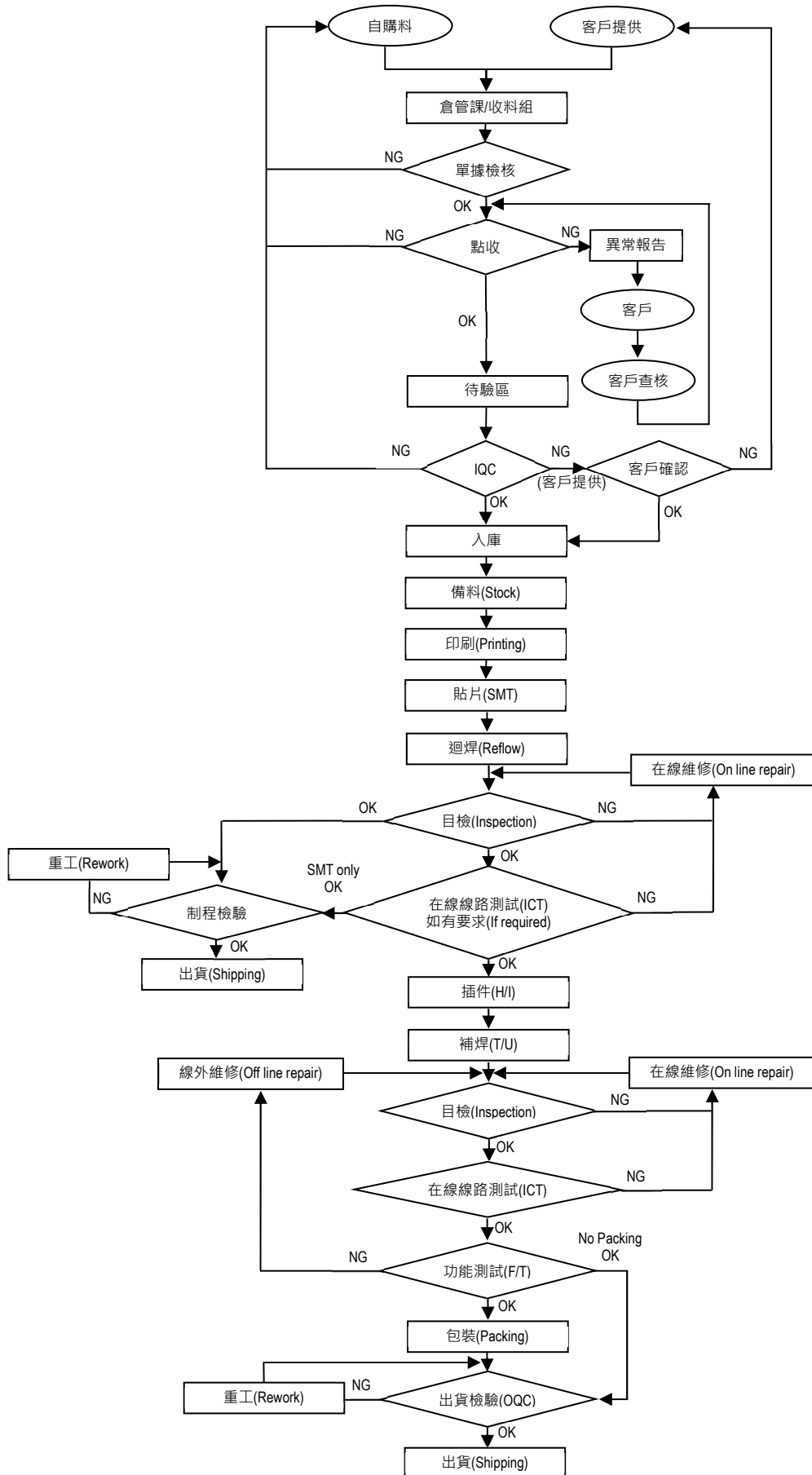
將 SMT 與 DIP 型態的電子零組件置於印刷電路板，使電子零組件與印刷電路板之電路連結，達到訊號處理的目的，所有需要使用印刷電路板的產品均需要通過此製程。

2. 主要產品之產製過程

(1)印刷電路板



(2)基板組裝加工



(三)主要原料之供應狀況

本公司生產過程所需要的原物料主要係向一線原物料大廠採購，運作狀況良好，供應穩定。

(四)最近二年度任一一年度中曾占進(銷)貨總額百分之十以上之客戶名稱及其進(銷)貨金額與比例

1. 最近二年度任一一年度中曾佔進貨總額百分之十以上之供應商名稱及其進貨金額與比例：

單位：新台幣仟元

項目	113 年				114 年				115 年度截至第 1 季			
	名稱	金額	占全年 度銷貨 淨額比 率(%)	與發 行人 關係	名稱	金額	占全年 度銷貨 淨額比 率(%)	與發 行人 關係	名稱	金額	占第一 季銷貨 淨額比 率(%)	與發 行人 關係
1	A	0	0.00	無	A	2,309,687	10.73	無	A	873,318	13.60	無
2	其他	13,588,536	100.00		其他	19,212,435	89.27		其他	5,547,617	86.40	
	合計	13,588,536	100.00		合計	21,522,122	100.00		合計	6,420,935	100.00	

變動原因：主係新增合併子公司之主要供應商。

註 1：列明最近二年度任一一年度中曾占進貨總額百分之十以上之供應商名稱及其進貨金額與比例，並說明其增減變動原因。但因契約約定不得揭露供應商名稱或交易對象如為個人且非關係人者，得以代號為之。

2. 最近二年度主要銷貨客戶

單位：新台幣仟元

項目	113 年				114 年				115 年度截至第 1 季			
	名稱	金額	占全年 度銷貨 淨額比 率(%)	與發 行人 關係	名稱	金額	占全年 度銷貨 淨額比 率(%)	與發 行人 關係	名稱	金額	占第一 季銷貨 淨額比 率(%)	與發 行人 關係
1	乙	0	0.00	無	乙	2,969,729	8.81	無	乙	1,237,219	13.25	無
2	甲	2,311,764	10.66	無	甲	2,972,387	8.82	無	甲	733,648	7.85	無
3	其他	19,368,748	89.34		其他	27,770,026	82.37		其他	7,369,204	78.90	
	合計	21,680,512	100.00		合計	33,712,142	100.00		合計	9,340,071	100.00	

變動原因：主係新增合併子公司之主要客戶。

註 1：列明最近二年度任一一年度中曾占銷貨總額百分之十以上之客戶名稱及其銷貨金額與比例，並說明其增減變動原因。但因契約約定不得揭露客戶名稱或交易對象如為個人且非關係人者，得以代號為之。

三、從業員工

年度		113 年度	114 年度	當年度截至 115/03/31
員工人數	直接人工	5,613	7,181	6,957
	間接人工	1,338	2,000	2,012
	合計	6,951	9,181	8,969
平均年歲		37.39	40.04	40.16
平均服務年資		7.07	9.16	9.32
學歷分布比率	博士	0%	0%	0%
	碩士	1.44%	3.03%	3.38%
	大專	18.16%	20.59%	20.45%
	高中	43.59%	42.20%	41.50%
	高中以下	36.81%	34.18%	34.67%

四、環保支出資訊

最近年度及截至年報刊印日止，因污染環境所遭受之損失(包括賠償及環境保護稽查結果違反環保法規事項，應列明處分日期、處分字號、違反法規條文、違反法規內容、處分內容)，並揭露目前及未來可能發生之估計金額與因應措施，如無法合理估計者，應說明其無法合理估計之事實：無。

五、勞資關係

(一)各項員工福利措施、進修、訓練、退休制度與其實施情形，以及勞資間之協議與各項員工權益維護措施情形

1. 員工福利措施與其實施情形

- (1)本公司員工到職日起，均依法參加勞工保險。
- (2)勞保費包含普通事故保險費及職業災害保險費，其中普通事故保險費應納保費由公司補助 70%，被保險人負擔 20%，10%由政府補助，職業災害保險費由公司全額負擔。
- (3)本公司員工及眷屬均依法參加全民健康保險。
- (4)健保應納保費依政府相關規定辦理。
- (5)公司依法實施退休金提撥制度，勞退新制雇主提繳率超過 6%人數佔全體提繳人數 54%。
- (6)公司參酌年度營運狀況於年度終結時核發年終獎金。
- (7)公司依法成立職工福利委員會，以公開方式選舉福利委員，並依規定按期提撥福利金、不定期舉辦烤肉、球類、棋奕比賽及發放生日禮物等活動。
- (8)公司依章程提撥員工酬勞，並依據辦法分配員工，以感謝同仁對企業之貢獻。
- (9)公司於辦理現金增資時，依公司法之規定提撥適當比例之股份提供由員工認購，以達勞資一家之理想。

2. 員工進修、訓練與其實施情形

本公司充分落實各項訓練措施，並重視員工受訓期間之意見反應外，同時也會根據員工個人教育訓練資料，做為未來、調職的參考。

本公司秉持人才為本的理念，致力於培育卓越人才，透過公司政策發展方向，協助各營業生產據點持續提升員工的管理職能與專業能力，推動人才永續發展。114 年全體員工總訓練時數為 712,339 小時，共規劃有「新進人員訓練」、「專業技能訓練」、「主管級訓練」等課程，針對新進人員、不同崗位專業及領導階層，規劃不同培訓課程，持續提升員工專業能力、主管領導能力，並也提升全體人員資訊安全及永續的知識與技能。

3. 員工退休制度與其實施情形

本公司之退休制度悉依勞動基準法及有關法規訂定，並由公司委請精算師精算後，以每月應發薪資總額之 2%~15%提列退休準備金負債，按 2%以職工退休準備金監督委員會名義存入中央信託局退休基金專戶。94 年 7 月後，配合政府政策採個人退金專戶制，雇主每月提繳勞工每月工資 6%之勞工退休金，存儲於員工勞保局之個人專戶內。

退休條件：員工有下列情形之一者，得申請自願退休：

- 一、工作十五年以上年滿五十五歲者。
- 二、工作二十五年以上者。
- 三、工作滿十年以上，年滿六十歲者。

員工非有下列情形之一者，雇主不得強制退休：

- 一、年齡滿六十五歲者。
- 二、身心障礙不堪勝任工作者。

前項第一款所規定之年齡，得由勞雇雙方協商延後之；對於擔任具有危險、堅強體力等特殊性質之工作者，得由事業單位報請中央主管機關予以調整，但不得少於五十五歲。

4. 勞資間之協議情形

- (1)本公司未成立工會及進行團體協約簽訂，但定期召開勞資會議，做好勞資雙方溝通及意見傳達。
- (2)勞資雙方權利義務依本公司員工手冊各項規定辦理。本公司成立至今，勞資雙方均能維持和諧之勞資關係，故未有因勞資糾紛而造成損失。為能繼續維持勞資和諧關係，公司管理階層將更加重視勞資雙方溝通管道，並實施人性化管理制度。

5. 各項員工權益維護措施情形

本公司各部門訂有完善的作業流程，並依據相關法令及內部控制規範，落實各項員工應有權益及應盡責任；此外公司有良好的溝通機制，重視員工及主管間的意見交換，公司也能據此做出最適當的處理，以維護員工及公司的權益。

6. 員工行為或倫理守則

本公司制訂許多相關辦法與規定，讓各職級員工的行為有所依循，相關辦法簡述如下：

- (1)核決權限：為了有效提高各層級管理效率，有效規範各職級之員工在執行各項職務之權力，使得各組織層級權責相符。
- (2)各部門工作職掌：明確規範各個事業單位工作執掌，以及各部門組織功能。
- (3)員工請休假管理辦法：員工請休假時，得以依循辦法請假，並建立良好的工作紀律。
- (4)員工考績辦法：每年考核員工工作績效達成目標，作為升遷及調職之參考；作為考績晉薪之依據；作為教育訓練發展之參考；公司獎金發放之參考依據；激勵員工工作績效，發掘優秀人才。
- (5)工作場所性騷擾防治措施：本公司一向秉持「人是企業最重要的資產」的理念來經營企業，因此，建構一個讓全體員工樂在工作的友善工作場所並採取適當之預防、糾正、懲戒及處理措施，同時確實維護性騷擾事件當事人之隱私是本公司責無旁貸的職責，也是全體同仁應該全力以赴去實現的目標。為防止工作場所性騷擾，維護兩性工作平等及人格尊嚴，規範員工在工作場所的言行舉止。
- (6)薪津作業辦法：為使公司從業人員之職級及薪津作業有所遵循。
- (7)職務授權及代理人制度：為使本公司各項職務不因人員缺額、缺勤、出差(公出)或異動等因素之影響，得以持續推動，並為培育儲備主管之領導管理能力，提昇同仁之工作豐富化，職能擴大化。

上列之辦法不僅提供作為本公司全體員工之工作行為準則，亦對員工於操守嚴格要求，絕不容許各個員工擅用職務之便，從事任何不法之行為，或者發生逾越權利及義務之範疇，或者是違反道德倫理之事情。

7. 員工滿意度調查

本公司行政本部每年進行一次員工滿意度調查，114年度於12月執行，調查對象涵蓋海內外各生產營業據點之全部台籍人員，調查旨在衡量員工整體滿意度，調查指標包含工作內容與環境、員工發展、組織氛圍、福利制度及組織認同。本次調查填答率達87%，整體滿意度則達87.2分(滿分為100分)；調查結果顯示，公司在制度穩定性與組織清楚度上具備良好基礎，未來改善重點將聚焦於提升工作支援環境與日常協作順暢度，以進一步強化組織氛圍與工作效率，並且以人員工作地區別作為基礎，規劃包含培訓、職務輪調及建立有效溝通管道等具體方案，提供員工職涯發展與技能提升之永續推動目標。未來，本公司將持續關注員工滿意度，並根據調查結果優化溝通機制，確保員工的聲音被傾聽，打造更加包容且具吸引力的工作環境。

- (二)最近年度及截至年報刊印日止，因勞資糾紛所遭受之損失(包括勞工檢查結果違反勞動基準法事項，應列明處分日期、處分字號、違反法規條文、違反法規內容、處分內容)，並揭露目前及未來可能發生之估計金額與因應措施，如無法合理估計者，應說明其無法合理估計之事實：無。

六、資通安全管理

(一)資通安全風險管理架構、資通安全政策、具體管理方案及投入資通安全管理之資源：

本公司參照上市櫃公司強化資通安全防護與管理機制，並落實「資通安全管控指引」相關作業規範，加強資通安全管理，確保所屬資通系統持續運作，茲成立資通安全推動組織(資通安全委員會)及指派資安專責人員，並訂立「資通安全政策與資通安全目標」以符合法規要求與避免資安威脅。

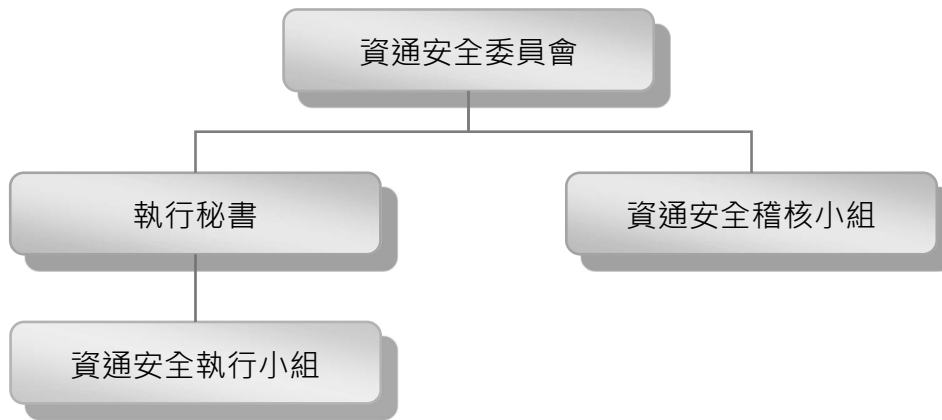
1. 資通安全政策：

- (1)強化人員認知。
- (2)避免資料外洩。
- (3)落實日常維運。
- (4)確保服務可用。

2. 資通安全目標：

- (1)辦理資通安全教育訓練，推廣員工資通安全之意識與強化其對相關責任之認知。
- (2)保護本公司業務活動資訊，避免未經授權的存取與修改，確保其正確完整。

- (3) 定期進行內部與外部稽核，確保相關作業皆能確實落實。
 - (4) 確保本公司關鍵核心系統維持一定水準的系統可用性。
3. 制訂「資通安全管理辦法」並落實執行相關作業規定。
4. 資通安全推動組織架構：



5. 定期檢討資安政策及執行情況：
- (1) 本年度共計召開 5 次資安檢討及審查會議。
 - (2) 本年度完成系統災難復原、郵件社交工程演練及弱點掃描與滲透測試。
 - (3) 本年度完成各類資安教育訓練課程計 4 場次，近萬人次。
6. 部份廠區已導入 ISO27001 標準並取得第三方驗證機構證書(ISO27001:2022)，效期至 116 年。
7. 為落實「事先預防、事中偵測、事後應變」之縱深防禦，本公司 114 年推動下列重點措施：
- (1) 邊界防禦與身分鑑別：導入多因素驗證 (MFA) 機制，特別針對遠端存取、特權帳號及核心系統登入強制實施。依據業務需求劃分網路區域，並部署次世代防火牆進行區隔防護。
 - (2) 持續監控與弱點管理：導入資通安全威脅偵測管理機制 (SOC) 及端點偵測回應系統 (EDR)，提供 7x24 小時不間斷監控。
 - (3) 郵件高級偵測防護機制：導入實時云在線沙盒 (Sandbox) 引爆分析惡意程序行為及關連威脅分析報告、釣魚及惡意鏈結 URL 威脅情資偵測與隔離、變臉詐騙郵件 AI 塑模與機器學習，提供詐騙郵件告警與異常郵件隔離及管理。

(二)最近年度及截至年報刊印日止，因重大資通安全事件所遭受之損失、可能影響及因應措施 (如無法合理估計者，應說明其無法合理估計之事實)：無此情事發生。

七、重要契約

契約性質	當事人	契約起訖日期	主要內容	限制條款
聯合授信合約	玉山商業銀行等 聯合授信銀行團	113/04/26至 118/04/26	新臺幣肆拾貳億元整 聯合授信	規定本公司年度合併財務報表應維持下列財務比率： (1)流動比率：不得低於100% (2)負債比率：應維持於200%(含)以下 (3)最低有形淨值：應維持於新台幣85億元(含)以上 (4)利息保障倍數：應維持於3倍(含)以上

伍、財務狀況及財務績效之檢討分析與風險事項

一、財務狀況

最近二年度資產、負債及權益發生重大變動之主要原因及其影響：

單位：新台幣仟元

項目	年度	113 年度	114 年度	增減金額	變動比率(%)
流動資產		21,414,366	32,159,783	10,745,417	50.18
不動產廠房及設備		7,882,128	13,268,646	5,386,518	68.34
其他資產		11,706,159	15,257,421	3,551,262	30.34
資產總額		41,002,653	60,685,850	19,683,197	48.00
流動負債		12,749,729	25,380,206	12,630,477	99.06
非流動負債		5,344,861	8,932,960	3,588,099	67.13
負債總額		18,094,590	34,313,166	16,218,576	89.63
股本		4,743,030	4,993,030	250,000	5.27
資本公積		3,843,447	5,632,047	1,788,600	46.54
保留盈餘		11,764,721	13,510,426	1,745,705	14.84
股東權益總額		22,908,063	26,372,684	3,464,621	15.12

說明：

1. 114 年度資產及負債增加主係來自合併取得子公司 Lincstech 資產及負債。
2. 114 年度流動負債增加，主係為取得 Lincstech 及償還其負債，短期借款增加 76.2 億元。
3. 114 年度保留盈餘增加新台幣 17.5 億元，主係本期淨利 31.5 億元及發放現金股利 14.2 億元。

重大變動之主要影響：對財務狀況無顯著影響。
未來因應計劃：不適用。

二、財務績效

最近二年度營業收入、營業純益及稅前純益重大變動之主要原因：

單位：新台幣仟元

項目	年度	113 年度	114 年度	增減金額	變動比率(%)
營業收入		21,680,512	33,712,142	12,031,630	55.50
營業成本		16,026,435	27,218,713	11,192,278	69.84
營業毛利		5,654,077	6,493,429	839,352	14.85
營業費用		2,184,019	2,994,962	810,943	37.13
營業利益		3,470,058	3,498,467	28,409	0.82
營業外收入及支出		763,021	997,458	234,437	30.72
稅前淨利		4,233,079	4,495,925	262,846	6.21
所得稅費用		1,399,030	1,343,136	(55,894)	(4.00)
本期淨利		2,834,049	3,152,789	318,740	11.25
淨利歸屬於母公司業主		2,844,733	3,150,503	305,770	10.75

增減比例變動分析說明：

1. 因自 114 年 4 月 8 日起新增合併子公司 Lincstech，致使營收及成本增幅達 50% 以上。
2. 營業外收入及支出變動，主要係子公司取得搬遷補償款所致。

重大變動之主要影響：對財務狀況無顯著影響。
未來因應計劃：不適用。

三、現金流量

(一)最近年度現金流動性分析

單位：新台幣仟元

期初現金餘額 (A)	全年來自 營業活動 淨現金流量(B)	全年現金流出量 (C)	現金剩餘 (不足)數額 (A) + (B) - (C)	現金不足額之補救措施	
				投資計畫	融資計畫
9,641,338	5,501,700	2,233,735	12,909,303	-	-
1. 本年度現金流量變動情形分析： (1) 營業活動現金流入 5,501,700 仟元：主要係營運獲利增加產生之淨現金流入。 (2) 投資活動現金流出 7,831,970 仟元：主係取得子公司股權及重慶、馬來西亞、新加坡廠擴產之設備支出。 (3) 籌資活動現金流入 5,985,658 仟元：主要係為取得子公司新增借款，同時現金增資。 2. 現金不足額之補救措施及流動性分析：無。 3. 全年現金流出量含匯率影響數。					

(二)未來一年現金流動性分析

單位：新台幣仟元

期初現金餘額 (A)	預計全年來自 營業活動 淨現金流量(B)	預計全年 現金流出量 (C)	預計現金剩餘 (不足)數額 (A) + (B) - (C)	預計現金不足額之補救措施	
				投資計畫	融資計畫
12,909,303	792,775	5,974,497	7,727,581	-	-
1. 未來一年度現金流量變動情形分析： (1) 營業活動現金流入：主要係預計營運獲利增加產生之淨現金流入。 (2) 現金流出：主要係支付馬來西亞及新加坡廠擴充產能之資本支出，並發放現金股利。 2. 現金不足額之補救措施及流動性分析：無。					

四、最近年度重大資本支出對財務業務之影響

(一)最近年度重大資本支出之運用情形及其資金來源

單位：美金仟元

計劃項目	實際或預期之 資金來源	實際或預期 完工日期	所需資金 總額	實際或預定資金運用情形		
				113 年以前	114 年	115 年
Lincstech Circuit Malaysia Sdn. Bhd. (註)	自有資金及長 期借款	115 年	101,520	-	27,107	74,413
Lincstech Circuit Singapore Pte. Ltd.	自有資金及長 期借款	115 年	90,303	-	24,343	65,960
Lincstech Co., Ltd.	自有資金及長 期借款	115 年	32,951	-	8,245	24,706

註：該公司原名為 ELNA Pcb (M) Sdn. Bhd.，於 114 年 10 月更名為 Lincstech Circuit Malaysia Sdn. Bhd.。

(二)預計可能產生效益(預計可增加之產銷量值)

1. Lincstech Circuit Malaysia Sdn. Bhd.：增添設備，以提升整體產能與接單能力。
2. Lincstech Circuit Singapore Pte. Ltd.：進行產能擴充並優化製程，以強化高階產品競爭力，並提升營運效率。
3. Lincstech Co., Ltd.：增添設備，以增加產能及因應製程規格升級。

五、最近年度轉投資政策、其獲利或虧損之主要原因、改善計畫及未來一年投資

計畫

單位：新台幣仟元

項目	說明	投資損益	政策	獲利或虧損之主要原因	改善計畫	未來其他投資計畫
Up First Investments Ltd.		1,367,954	一般投資	深圳與重慶廠的業務及獲利穩定成長	持續拓展業務	-
Dynamic Skyline Ltd.		663,862	一般投資	主要係昆山元崧及東莞精成獲利穩定	持續拓展業務	-
Success Ocean Investments Ltd.		85,589	一般投資	主要係東莞瑞升及東莞翔成獲利穩定	持續拓展業務	-
晟成實業股份有限公司		23,197	不動產買賣、租賃	營運正常	持續拓展業務	-
華成自動化設備股份有限公司		670	機械設備及電子零件製造業務	營運正常	持續拓展業務	-
台灣精星科技股份有限公司		81,975	電子零組件製造業務	營運正常	持續拓展業務	-
博德新能股份有限公司		(664)	太陽能發電	尚在發展中	持續拓展業務	-
Lincstech EPC Co., Ltd. (註)		(325,393)	印刷電路板之產銷業務	擴充產能尚未達經濟規模	維持生產質量，以穩定成長為目標	-
GBM Electronics(M) Sdn. Bhd.		31,726	印刷電路板之組裝銷售業務	營運正常	持續拓展業務	-
Lincstech Co., Ltd.		430,527	印刷電路板之產銷業務	營運正常	維持生產質量，以穩定成長為目標	-

註：該公司原名為 ELNA Printed Circuits Co., Ltd.，於 115 年 1 月更名為 Lincstech EPC Co., Ltd.。

六、風險事項分析評估

最近年度及截至年報刊印日止之下列事項：

(一)利率、匯率變動、通貨膨脹情形對公司損益之影響及未來因應措施：

1. 利率變動影響：

- (1)本公司隨時視市場利率走勢優先償還銀行借款，財務結構一向健全，資金運用保守穩健，資金投資以定存及金融商品為主，114 年度利息淨收入 209,875 千元，占當年度營業收入淨額 0.6%。
- (2)具體因應措施：本公司設有專職人員隨時掌握金融資訊，並以保守穩健之立場運用財務工具，降低利率變動之風險。

2. 匯率變動影響：

- (1)本公司因進貨銷貨及關係人借貸而產生匯率風險，主要受美元、人民幣、日圓及馬幣匯率波動之影響。114 年度因國際匯市波動，兌換利益為 120,532 千元，佔營業收入淨額 0.4%。
- (2)具體因應措施：
 - A.隨著匯率的走勢，適時調整美元、人民幣及日圓的淨部位。
 - B.本公司財務人員隨時搜集有關匯率變化資訊，並參閱銀行及投資機構提供之金融財經資訊，以即時掌握匯率動態。
 - C.開立外幣存款帳戶，視實際資金需求及匯率走勢，調節所持有外幣部位。

3. 通貨膨脹影響：

本公司之產品係針對特定客戶所需而開發，非一般消費性產品，故多能將因通貨膨脹情形而增加之成本部分反映於售價中，故通貨膨脹對本公司影響不大。

(二)從事高風險、高槓桿投資、資金貸與他人、背書保證及衍生性商品交易之政策、獲利或虧損之主要原因及未來因應措施：

1. 本公司營運以製造及銷售之本業為主，並無從事高風險、高槓桿投資。
2. 本公司在資金貸與及背書保證方面，係以本公司之子、孫公司為對象，並且依據本公司及子公司所訂定之「資金貸放作業程序」及「背書保證作業辦法」之規定辦理。
3. 本公司衍生性金融商品之交易，係以規避營運之風險為目標，並以規避外幣資產負債匯率變動之風險為主，其作業均依本公司訂定之「取得或處分資產處理程序辦法」中之「取得或處分衍生性商品之處理程序」規定辦理。

(三)未來研發計畫及預計投入之研發費用：

1. 未來研發計畫：

本公司研發聚焦掌握 AI 浪潮，推動高階製程升級、打造全方位「智慧工廠」，推動製造再升級。

(1)PCB 事業群結合 AI PC、AI 伺服器與 6G 技術的爆發性需求，全面提升高階產品的開發與量產實力。在精進高階產品量產的方面，針對 Intel 平台升級與品牌客戶需求，加速開發超低損耗材料應用。最佳化高階 VGA 顯示卡、AI PC 及電競筆電專用板的生產參數，大幅提升 16 層以上高階板材與 AI 伺服器的量產穩定性。成功推動 6 盎司以上超厚銅板與極薄 2.0 mil 板材開發；HDI 技術上完成 6 階及 Any-layer 16 層的高難度樣品製作，並達成 28 層高層板的製程開發，滿足次世代電子產品對高密度、高速度的嚴苛要求。全面發揮 LDI 曝光機、脈衝電鍍線等自動化設備效益，落實 HDI 1 至 4 階的穩定生產。透過改善「異質材料混壓」與「背鑽工藝」等量產製程，在提升產品精準度的同時，有效最佳化生產成本。

(2)EMS 事業群以自動化、智慧化與精實化為核心，將傳統電子製造轉化為高效率、高精準的現代化產線。在全流程自動化與智能物流方面，計畫從組裝、測試到包裝實現「全線自動化」，並導入智能立體倉與自動搬運機器人(AMR)，串聯倉庫與生產線，讓物料配送像自動導航一樣精準無礙。此外，引進全自動裝貨櫃機器人，從生產到出貨全面減少人工依賴。在 AI 賦能與「關燈工廠」願景方面，透過 AI Server 的深度學習，讓檢測設備具備「自感知、自最佳化」能力，能自動判斷品質並修正偏差，目標是打造具備自律決策能力的「智慧關燈工廠」，即使在低人工干預下，依然能維持極高的生產穩定性與交付速度。在高階製程與品質精進方面，針對新能源車與算力機等高階產品，導入 3D X-RAY 精密檢測、水冷產品製程及全自動噴錫技術，確保每一件產品都符合最嚴苛的潔淨度與準確度標準。同時，利用 AI 智慧排程與全廠無紙化轉型，將耗材與工時成本控制到極致。

2. 預計投入之費用：

本公司(含子公司)未來一年預計投入之研發經費約為新台幣 1.5 億元。

(四)國內外重要政策及法律變動對公司財務業務之影響及因應措施：

本公司經營團隊持續密切注意任何可能會影響公司營運的政策與法令。最近年度及截至年報刊印日止，國內外重要政策及法律變動，本公司已採取適當措施因應，使其對本公司財務業務之衝擊降到最低。

(五)科技改變(包括資通安全風險)及產業變化對公司財務業務之影響及因應措施：

1. 由於 AI (人工智能) 技術蓬勃發展及俄烏戰爭、美以伊衝突引爆中東危機及中美經濟科技競爭的影響，改變了使用者的習慣與終端需求，對本公司原有之市場產生衝擊。為因應科技改變及產業變化，本公司將掌握市場脈動，持續提昇研發技術、新產品開發與專業代工能力，擴大服務範圍，並滿足市場需求，以維持公司的競爭力及獲利能力。

2. 資通安全風險管理措施：

隨著科技的進步，原本就非常頻繁的網路攻擊，更是日新月異，加上智慧財產權及公司營業秘密之保護日趨重要，公司爰訂定相關資通安全風險管理措施：

(1)成立「資通安全委員會」專責「規劃督導、推動執行、稽核改善」以落實「資通安全管控指引」相關作業規範。

(2)提供安全的作業環境，確保公司業務之永續經營。以防毒、防駭、防漏三大資安防護為目標，建置防火牆、入侵偵測及防毒系統，以提升公司在防禦外部攻擊以及確保內部機密資訊防護的能力。

- (3)本公司為避免或降低被網路攻擊入侵的風險及造成資料毀損、遺失，進而干擾及中斷公司營運，因此針對重要主機、網路設備已強化其系統備援及數據備份機制。
- (4)本公司加強對外寄郵件監控將競爭對手及個人免費郵箱納入黑名單中，以防止公司機密外洩風險。
- (5)本公司不定期公告宣導公司資通安全管理相關政策及規定。
- (6)定期進行網路與系統的弱點掃描、滲透測試、資訊安全風險評估、員工資安訓練與設備風險評鑑，藉以改善網路與系統安全漏洞，提升營運安全與預先防範營運風險。
- (7)未來更將遵循國際標準，採系統性架構，全面檢視資通系統，確保程序的適切性及有效性，落實日常管理，以確實保護公司資產、營運之持續、客戶的利益以及股東的權益。

(六)企業形象改變對企業危機管理之影響及因應措施：

本公司一向秉持專業和誠信的經營原則，重視企業形象和風險控管及積極拓展業務，截至目前為止並無發生企業形象改變，對企業危機管理有影響之情事。

(七)進行併購之預期效益、可能風險及因應措施：

本公司於 115 年 5 月 7 日董事會決議通過以股份轉換方式取得台灣精星科技股份有限公司(以下簡稱「台灣精星」)100%股權，本公司與台灣精星換股比例之合理區間為台灣精星普通股 1 股轉換精成科技普通股 0.3158 股至 0.4250 股，本次預計換股比例為台灣精星普通股 1 股轉換精成科技普通股 0.342 股，尚屬合理。

(八)擴充廠房之預期效益、可能風險及因應措施：

本公司與集團公司之廠房擴充皆經過審慎評估，重大資本支出亦需提報董事會審議，已考量投資效益與可能風險。

(九)進貨或銷貨集中所面臨之風險及因應措施：

1. 本公司PCB、EMS之主要原物料供應商有二家以上可供詢價及供貨，故無面臨貨源短缺或斷貨之風險。
2. 本公司僅少數客戶佔營收比重超過 10%，未來本公司除維持與既有客戶的良好關係外，亦將致力於新產品及新技術之應用，以擴大服務範圍、開發新客戶，並降低銷貨集中之風險。

(十)董事或持股超過百分之十之大股東，股權之大量移轉或更換對公司之影響、風險及因應措施：無。

(十一)經營權之改變對公司之影響、風險及因應措施：無。

(十二)訴訟或非訟事件，應列明公司及公司董事、總經理、實質負責人、持股比例超過百分之十之大股東及從屬公司已判決確定或尚在繫屬中之重大訴訟、非訟或行政爭訟事件，其結果可能對股東權益或證券價格有重大影響者，應揭露其系爭事實、標的金額、訴訟開始日期、主要涉訟當事人及截至年報刊印日止之處理情形：無。

(十三)其他重要風險及因應措施：無。

七、其他重要事項：無。

陸、特別記載事項

一、關係企業相關資料

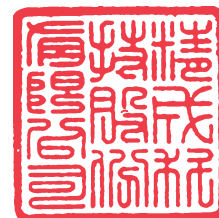
請至公開資訊觀測站(https://mopsov.twse.com.tw/mops/web/t57sb01_q10)·輸入公司代號 6191 查詢·
路徑：公開資訊觀測站>單一公司>電子文件下載>關係企業三書表專區。

二、最近年度及截至年報刊印日止，私募有價證券辦理情形：無。

三、其他必要補充說明事項：無。

四、最近年度及截至年報刊印日止，如發生證交法第三十六條第三項第二款所定 對股東權益或證券價格有重大影響之事項：無。

精成科技股份有限公司



董事長：焦佑衡



1 1 4 年 年 報

2025 Annual Report